



Sosyal Beşeri ve
Temel Bilimler
Akreditasyon ve
Rating Derneđi

ÖZDEĞERLENDİRME RAPORU YÖNERGESİ

ÖZDEĞERLENDİRME RAPORU

ULUSLARARASI TİCARET VE LOJİSTİK BÖLÜMÜ

KASTAMONU ÜNİVERSİTESİ

Kuzeykent Mahallesi Orgeneral Atilla Ateş Paşa Caddesi Merkez/Kastamonu

31.08.2023

ÖZDEĞERLENDİRME RAPORU

A. Lisans Programının Kısa Tarihçesi

Fakültemiz, 2008 yılında Kastamonu Üniversitesi İktisadi ve İdari Bilimler Fakültesi adıyla kurulmuş olup, Uluslararası Ticaret ve Lojistik Bölümü ise 2018-2019 Eğitim-Öğretim yılında 15 öğrenci alarak eğitim ve öğretim faaliyetine başlamıştır. Bölüm ilk mezunlarını 2021-2022 eğitim-öğretim yılında vermiştir. Bölümde 2022-2023 eğitim ve öğretim yılı itibariyle 7+1 eğitim sistemine geçilmiştir. Bu doğrultuda bölüm öğrencileri 7 dönem okulda eğitim almalarının ardından 1 dönem zorunlu staj sistemine tabii tutulacaktır. Bölümün öğretim elemanı kadrosun 3 Doçent ve 1 Araştırma Görevlisi bulunmaktadır.

1 Öğrenciler

1.1. Lisans Programına kaydedilen öğrenciler, Lisans Programının kazandırmayı hedeflediği Program Öğrenme Çıktılarını öngörülen sürede sağlayabilecek altyapıya sahip olmalıdır. Öğrencilerin, Lisans Programına kaydedilesi için esas alınan puan aralıkları düzenli olarak izlenmeli ve değerlendirilmelidir.

Tablo 1.1.(a) Öğrenci ve Mezun Sayıları Analizi Tablosu ekteki Excel dosyasında sunulmuştur.

(a) Öğrencilerin Lisans Programına kayıt sürecini açıklayınız.

Uluslararası Ticaret ve Lojistik Bölümü Lisans Programına öğrenci kabul edilmesinde ÖSYM tarafından her yıl düzenli olarak yapılan Yükseköğretim Kurumları Sınavı temel alınmaktadır. Merkezi yerleştirmeye gelen öğrenci grupları dışında kalan yatay-dikey geçiş, YÖS, ÇAP, yandal öğrenci kabullerinde uygulanan kriterler Yükseköğretim Kurulu Başkanlığı ve Üniversitemiz yönetmeliklerinde ve yönergelerinde açıkça belirlenmiş olup, sınav yapılması durumunda sınavlardan 15 gün önce internet ortamından bildirim yapılmakta ve başvuru takvimi de internet sayfamızda yayınlanmaktadır. Kazanan ya da adaylar yine birim ve/veya Üniversitemiz internet sayfasında ilan edilmekte ve itirazlar titizlikle değerlendirilmektedir. Ayrıca, yıl içerisinde bu konuda öğrencilere bilgilendirme yapılmaktadır.

(b) Lisans Programının kazandırmayı hedeflediği Program Öğrenme Çıktılarını öngörülen sürede edinebilecek altyapıya sahip olduklarını açıklayınız.

Uluslararası Ticaret ve Lojistik bölümü müfredatında yer alan Lojistik ilkeleri ve yönetimi, Lojistik planlama, Uluslararası lojistik, Uluslararası ticarete giriş ve Dış ticaret işlemleri yönetimi dersleri ile öğrencilere Uluslararası ticaret ve lojistikle ilgili kavram ve kuramlar hakkında eğitim vererek mesleki yetkinlik kazandırılması hedeflenmektedir. Ayrıca müfredatımızda yer alan Lojistik paket program uygulamaları, Lojistik bilgi sistemleri ve Mesleki İngilizce dersleri ile belirlenen öğrenme çıktılarına ulaşmada öğrencilere temel bilgi, beceri ve yetkinliklerin kazandırılması hedeflenmektedir.

(c) Öğrencilerin Lisans Programına kaydı için esas alınan puan aralıkları düzenli olarak izlenmesi ve değerlendirilmesi sürecini açıklayınız.

Lisans programına ÖSYS puanı ile kabul edilen öğrenci sayılarının yıllara göre dağılımı incelendiğinde, öğrenci sayılarında 2021 – 2022 Eğitim ve öğretim yılına kadar bir artış olmakla birlikte 2021-2022 eğitim öğretim yılında bir azalış gözlenmiştir. 2022-2023 Eğitim ve Öğretim yılında ise Uluslararası Ticaret ve Lojistik bölümüne yönelik bir artış belirlenmiştir.

Tablo 1.1.(b) : Öğrencilerinin Yerleştirme Derecelerine İlişkin Bilgiler ekteki Excel dosyasında sunulmuştur.

1.2. Yatay geçiş ve dikey geçişle öğrenci kabulü, çift anadal, yandal ve öğrenci değişim programlarına yönelik düzenlemeler yapılmalı ve uygulanmalıdır.

Tablo 1.2.: Yatay Geçiş, Dikey Geçiş, Yandal ve Çift Anadal Bilgileri ekteki Excel dosyasında sunulmuştur.

(a) Yatay geçişle öğrenci kabulü yönelik düzenlemeleri ve uygulamaları açıklayınız.

Uluslararası Ticaret ve Lojistik lisans programı kapsamında yatay geçişle öğrenci kabulü değerlendirilmesi 20/11/2011 tarihinde 28118 sayılı Resmi Gazetede yayınlanan “Kastamonu Üniversitesi Eğitim Öğretim ve Sınav Yönetmeliği” ve “Yükseköğretim Kurumlarında Önlisans ve Lisans Düzeyindeki Programlar Arasında Geçiş, Çift Anadal, Yan Dal ile Kurumlar Arası Kredi Transferi Yapılması Esaslarına İlişkin Yönetmelik”, “Kurum İçi Yatay Geçiş Yönergesi” ve “Muafiyet ve İntibak İşlemleri Yönergesi” mevzuatları kapsamında yürütülmektedir. İlgili yönetmelikler ve yönergeler Kastamonu Üniversitesi web sayfası (<https://www.kastamonu.edu.tr/index.php/tr/mevzuat>) ile İktisadi ve İdari Bilimler Fakültesi web sayfasında (<https://iibf.kastamonu.edu.tr/index.php/tr/>) yer almaktadır.

Kastamonu Üniversitesi bünyesinde belirlenen ve her yıl üniversite web sayfasında duyurulan akademik takvim (<https://www.kastamonu.edu.tr/index.php/tr/ogrenci-isleri/akademik-takvim>) doğrultusunda yatay geçişle öğrenci kabulü, değerlendirilmesine yönelik duyurular fakülte web sayfasında düzenli olarak yapılmaktadır (örn.; <https://oidb.kastamonu.edu.tr/index.php/tr/deneme/3525-2022-2023-egitim-ogretim-yili-bahar-donemi-kurumlararası-yatay-gecis>). Uluslararası Ticaret ve Lojistik Bölümü bünyesinde oluşturulmuş olan çalışma komisyonları ve koordinatörlükleri içerisinde “Yatay-Dikey Geçiş, ÇAP ve İntibak Komisyonu” ilgili komisyon aracılığıyla Uluslararası Ticaret ve Lojistik Bölüm Başkanlığı tarafından yürütülmektedir. (<https://iibf.kastamonu.edu.tr/index.php/boeluemler/uluslararası-ticaret-ve-lojistik>)

Ders intibakları Kastamonu Üniversitesi Önlisans ve Lisans Muafiyet ve İntibak Yönergesi'nin (https://oidb.kastamonu.edu.tr/images/2022/Kastamonu_%C3%9Cniversitesi_%C3%96nlisans_ve_Lisans_Muafiyet_ve_%C4%B0ntibak_Y%C3%B6nergesi_D%C3%9CZENLENM%C4%B0%C5%9E7008.pdf) 6. Maddesi çerçevesinde gerçekleştirilmektedir.

(b) Dikey öğrenci kabulü yönelik düzenlemeleri ve uygulamaları açıklayınız.

Uluslararası Ticaret ve Lojistik lisans programı kapsamında dikey geçişle öğrenci kabulü değerlendirilmesi 20/11/2011 tarihinde 28118 sayılı Resmi Gazetede yayınlanan “Kastamonu Üniversitesi Eğitim Öğretim ve Sınav Yönetmeliği” ve “Yükseköğretim Kurumlarında Önlisans ve Lisans Düzeyindeki Programlar Arasında Geçiş, Çift Anadal, Yan Dal ile Kurumlar Arası Kredi Transferi Yapılması Esaslarına İlişkin Yönetmelik”, “Muafiyet ve İntibak İşlemleri Yönergesi” mevzuatları kapsamında yürütülmektedir. İlgili yönetmelikler ve yönergeler Kastamonu

Üniversitesi web sayfası (<https://www.kastamonu.edu.tr/index.php/tr/mevzuat>) ile İktisadi ve İdari Bilimler Fakültesi web sayfasında (<https://iibf.kastamonu.edu.tr/index.php/tr/>) yer almaktadır.

Kastamonu Üniversitesi bünyesinde belirlenen ve her yıl üniversite web sayfasında duyurulan akademik takvim (<https://www.kastamonu.edu.tr/index.php/tr/ogrenci-isleri/akademik-takvim>) doğrultusunda dikey geçişle öğrenci kabulü, değerlendirilmesine yönelik duyurular fakülte web sayfasında düzenli olarak yapılmaktadır

Uluslararası Ticaret ve Lojistik Bölümü bünyesinde oluşturulmuş olan çalışma komisyonları ve koordinatörlükleri içerisinde “Yatay-Dikey Geçiş, ÇAP ve İntibak Komisyonu” ilgili komisyon aracılığıyla Uluslararası Ticaret ve Lojistik Bölüm Başkanlığı tarafından yürütülmektedir. (<https://iibf.kastamonu.edu.tr/index.php/boeluemler/uluslararasi-ticaret-ve-lojistik>)

Ders intibakları Kastamonu Üniversitesi Önlisans ve Lisans Muafiyet ve İntibak Yönergesi'nin (https://oidb.kastamonu.edu.tr/images/2022/Kastamonu_%C3%9Cniversitesi_%C3%96nlisans_ve_Lisans_Muafiyet_ve_%C4%B0ntibak_Y%C3%B6nergesi_D%C3%9CZENLENM%C4%B0%C5%9E7008.pdf) 6. Maddesi çerçevesinde gerçekleştirilmektedir.

(c) Çift Anadal programlarına yönelik düzenlemeleri ve uygulamaları açıklayınız.

Uluslararası Ticaret ve Lojistik Bölümünde Çift Anadal programlarına yönelik uygulama yoktur.

(d) Yandal programlarına yönelik düzenlemeleri ve uygulamaları açıklayınız.

Uluslararası Ticaret ve Lojistik Bölümünde Yandal programlarına yönelik uygulama yoktur.

(e) Öğrenci değişimi programlarına yönelik düzenlemeleri ve uygulamaları açıklayınız.

Öğrenci değişimi uygulamaları Kastamonu Üniversitesi Dış İlişkiler Genel Koordinatörlüğü öncülüğünde Erasmus Koordinatörlüğü, Farabi Koordinatörlüğü, Uluslararası Öğrenci Koordinatörlüğü, Mevlana Koordinatörlüğü, İkili Anlaşmalar ve Protokoller Koordinatörlüğü ile Uluslararasılaşma ve Bologna Süreci Koordinatörlüğü ile işbirliği içerisinde yürütülmektedir (<https://iro.kastamonu.edu.tr/index.php/tr/>).

Dış İlişkiler Genel Koordinatörlüğü Yönergesi gerçekleştirilecek uygulamalar için düzenleyici rolü açıklamaktadır (<https://iro.kastamonu.edu.tr/index.php/tr/kurumsal/yonerge>). Erasmus Koordinatörlüğü (<https://erasmus.kastamonu.edu.tr/index.php/tr/>), Farabi Koordinatörlüğü (<https://www.kastamonu.edu.tr/index.php/tr/koordinatorklukler/farabidegisimprogrami/duyurular>), Uluslararası Öğrenci Koordinatörlüğü (<https://iso.kastamonu.edu.tr/index.php/tr/>), Mevlana Koordinatörlüğü (<https://www.kastamonu.edu.tr/index.php/tr/koordinatorklukler/mevlana-degisimprogrami>), İkili Anlaşmalar ve Protokoller Koordinatörlüğü (<https://isbirligi.kastamonu.edu.tr/index.php/tr/>) ve Uluslararasılaşma ve Bologna Süreci Koordinatörlüğü (<https://www.kastamonu.edu.tr/index.php/tr/menu-bologna-bolognasurecinedir-tr>) kapsamındaki tüm faaliyetler ilgili mevzuata uygun olarak koordinatörlükler ile eşgüdümlü olarak yürütülmektedir.

Bu çerçevede; bölümümüze ait Erasmus anlaşması İtalya'dan Università Degli Studi di Roma Unitelma Sapienza Üniversitesi üniversite ile vardır. Ayrıca fakültenin yaptığı anlaşmalar çerçevesinde öğrencilerimiz; Makedonya'dan Uluslararası Balkan Üniversitesi ve Portekiz'den Beira Interior Üniversitesi ile Erasmus kapsamında değişim sağlayabilmektedir.

1.3. Uluslararası ve ulusal öğrenci değişimini teşvik edecek çalışmalar yapılmalıdır.

(a) Uluslararası ve ulusal öğrenci değişimini teşvik edecek çalışmaları açıklayınız.

Uluslararası Ticaret ve Lojistik lisans programında başka lisans programları ile ulusal ve uluslararası anlaşmalar ve kurulan ortaklıklar ile öğrenci hareketliliğini teşvik edecek ve sağlayacak çalışmalar yapılmaktadır.

Kastamonu Üniversitesi Dış İlişkiler Genel Koordinatörlüğü öncülüğünde Erasmus Koordinatörlüğü bünyesinde ikili anlaşmalar (<https://erasmus.kastamonu.edu.tr/index.php/tr/ikili-anlasmalar>), Farabi Koordinatörlüğün bünyesinde protokoller (<https://www.kastamonu.edu.tr/index.php/tr/koordinatorklukler/farabi-degisimprogrami/protokoller>), Uluslararası Öğrenci Koordinatörlüğü anlaşmaları (<https://iso.kastamonu.edu.tr/index.php/tr/>), Mevlana Koordinatörlüğü bünyesindeki protokoller (<https://www.kastamonu.edu.tr/index.php/tr/koordinatorklukler/mevlana-degisimprogrami/karsilikli-anlasmalar>), İkili Anlaşmalar ve Protokoller Koordinatörlüğü anlaşmaları (<https://isbirligi.kastamonu.edu.tr/index.php/tr/ikili-anlasmalar/suresi-devam-eden-anlasma-veprotokoller>) gerçekleştirilmektedir. Ulusal ve uluslararası anlaşmaların ve kurulan ortaklıkların yürütülmesinde ve yeni öğrenci hareketliliği uygulamalarının oluşturulmasında Kastamonu Üniversitesi Dış İlişkiler Genel Koordinatörlüğü öncülüğünde yürütülen faaliyetlerde Uluslararası Ticaret ve Lojistik Bölümü bünyesindeki çalışma komisyonları ve koordinatörlükleri kapsamında “Erasmus Koordinatörü”, “Farabi Koordinatörü” ve “Mevlana Koordinatörü” etkin olarak yer almaktadır (<https://iibf.kastamonu.edu.tr/index.php/tr/isletme/koordinatorklukler>). Öğrenciler koordinatörler ile doğrudan iletişim kurabilecekleri gibi koordinatörler de öğrenci hareketliliğine ilişkin uygulamalar hakkında öğrencilere bilgilendirmeler yapmaktadır.

Erasmus ilanı başvuru linki Kastamonu Üniversitesi Erasmus Koordinatörlüğü sayfasında yer almaktadır (<https://erasmus.kastamonu.edu.tr/index.php/tr/butun-duyurular/3398-2022-2023-akademik-yili-guz-donemi-icin-erasmus-ogrenim-hareketliliği-basvuru-ilani>).

Tablo 1.3. : Öğrenci Hareketliliği ilişkin bilgiler ekteki Excel dosyasında sunulmuştur.

1.4. Öğrencileri ders konusunda yönlendirecek akademik danışmanlık hizmeti verilmelidir.

- a) Öğrencileri ders konusunda yönlendirecek akademik danışmanlık hizmetlerini açıklayınız.

Uluslararası Ticaret ve Lojistik bölümü lisans öğrencilerinin akademik danışmanlığı bölüm öğretim üyeleri ve elemanları tarafından yapılmaktadır. Bölüm/Program başkanlığınca kaydı yaptıran her öğrenci için ilgili bölümün öğretim elemanları arasından bir akademik danışman atanmaktadır. Akademik danışmanlar, danışmanlık hizmetlerini rektörlükçe belirlenen esaslar ve ilgili mevzuat hükümlerine göre yürütmektedir. Bu yönergeye göre danışman eğitim-öğretim hayatı boyunca öğrencinin başarı durumunu ve gelişimini izlemekte, öğretim programları çerçevesinde öğrencinin alması gereken zorunlu ve seçmeli derslerle ilgili olarak öğrenciye önerilerde bulunmakta, öğrenciyi yönlendirmekte, mezuniyet için gerekli olan zorunlu ve seçmeli dersleri eksiksiz olarak ilgili yönetmelik çerçevesinde almasını sağlamakta, bölüm tarafından müfredatta yapılan değişiklikler nedeni ile uygulanan intibaklarda öğrencileri yönlendirmekte, daha iyi çalışmasına ve yetişmesine yönelik olarak öğrencilerin karşılaştığı problemlerin çözümünü sağlamakta ve gerektiğinde ilgili mercilere iletilmesine yardımcı olmaktadır.

Ders kayıt döneminde ders seçimlerini akademik öğrenimlerine en uygun şekilde seçebilmeleri konusunda yardımcı olan danışmanlar, öğrencilerin eğitim öğretim süreçleri ile ilgili soruları veya karşılaştıkları problemler olması durumunda ilgilenmektedir.

Tablo 1.4. : Akademik Danışmanlık Görev Dağılımı ilgili bilgiler ekteki Excel dosyasında sunulmuştur.

1.5. Öğrencileri kariyer planlaması için kariyer danışmanlığı hizmeti verilmelidir.

- a) Öğrencileri kariyer planlaması için verilen kariyer danışmanlığı hizmetlerini açıklayınız.

Kastamonu Üniversitesi İktisadi ve İdari Bilimler Fakültesi Uluslararası Ticaret ve Lojistik Bölümü'ne kayıt yaptıran her öğrenciye Uluslararası Ticaret ve Lojistik Bölümü akademik personelleri arasından danışman ataması Uluslararası Ticaret ve Lojistik Bölüm Başkanlığı tarafından yapılmaktadır.

Danışmanlar kariyer planlaması konusunda öğrencileri yönlendirmektedir. Uluslararası Ticaret ve Lojistik Bölüm müfredatında öğrencileri iş yaşamına hazırlamaya yardımcı olacak ve kariyer planlamalarında destekleyecek derslere yer verilmiştir (<https://iibf.kastamonu.edu.tr/images/2023/04/03/Guncel%202022%20ve%20sonrasi%20gir>

isliler%20icin%20Mufredat.pdf). Öğrenciler dersler, öğrenci kulüp etkinlikleri ve bölüm içerisinde düzenlenen etkinlikler ile kariyer planlamaları konusunda desteklenmektedir. İktisadi ve İdari Bilimler Fakültesi binasında yer alan İŞKUR Ofisi “günümüzde işsizliğin en büyük nedenlerinden birisi olarak görülen deneyim eksikliği” ihtiyacının farkındalığı ile iş ilanları, işbaşı eğitim programları, girişimcilik programları, meslek edindirme kursları, sosyal çalışma programları, iş aramada farkındalık, CV hazırlama, mülakat teknikleri gibi konulara ilişkin öğrencilere bilgilendirme yapmaktadır. Ayrıca öğrencilerin akademik gelişimlerine ve kariyerlerine yönelik etkinliklerden haberdar olabilmeleri için kariyer portalı bulunmakta (<https://obs.kastamonu.edu.tr/oibs/kariyer/>) ve Kastamonu Üniversitesi Gençlik ve Kariyer Geliştirme Uygulama ve Araştırma Merkezi (<https://kariyer.kastamonu.edu.tr/index.php/tr/>) bünyesinde yürütülen çalışmalar öğrencilerin kariyer planlamalarında destekleyici olmaktadır. Avrupa Standartlarında CV, Niyet Mektubu Hazırlama ve Europass Araçlarıyla Avrupa Fırsatlarına Erişim Semineri, Kariyer Koçluğu, Temel Düzey Girişimcilik Programı ve İş Arama, Bulma ve CV Yazma Teknikleri Eğitimi Kastamonu Üniversitesi bünyesinde yer alan Kariyer Merkezi tarafından yürütülen faaliyetler arasında yer almaktadır.

1.6. Öğrencilerin ders ve ders dışı etkinliklerdeki başarıları, şeffaf, adil ve tutarlı bir şekilde ölçülmeli ve değerlendirilmelidir.

a) Öğrencilerin ders başarıları; şeffaf, adil ve tutarlı yöntemlerle nasıl ölçüldüğü ve değerlendirildiğini açıklayınız.

Uluslararası Ticaret ve Lojistik Bölümü öğrencilerinin lisans programı kapsamındaki tüm derslerdeki başarıları 20/11/2011 tarih ve Resmi Gazete 28118 sayılı “Kastamonu Üniversitesi Eğitim-Öğretim ve Sınav Yönetmeliği” kapsamında değerlendirilmektedir. Değerlendirmeler şeffaf, adil ve tutarlı yöntemlerle gerçekleştirilmekte ve öğrencilerin bilgi ve becerilerinin ölçülmesinde kısa süreli sınav, ara sınav, dönem sonu (yarıyıl/yılsonu) sınavı, bütünleme sınavı, uygulama sınavı, muafiyet sınavı, mazeret sınavı ve tek ders sınavları ilgili yönetmelik hükümleri doğrultusunda yapılmaktadır.

Sınav programları Dekanlık tarafından akademik takvim çerçevesinde tespit ve ilan edilmektedir. Derslerle ilgili sınav sonuçlarına itirazlar Bölüm Başkanlığı tarafından değerlendirilmekte ve tespit edilen maddî hata bulunduğu düzeltilmektedir. Her türlü sınav kâğıtları, sınava giriş tarihinden itibaren en az iki yıl süre ile saklanmaktadır. Ders sorumluları sınav evraklarını Uluslararası Ticaret ve Lojistik Bölüm Başkanlığı'na düzenli olarak teslim etmektedir. Dönem sonu sınavına girebilme şartlarını taşıyan ve dönem sonu sınavı sonucuna göre başarılı olunamayan dersler için, final sınavına giremeyen veya dönem sonu sınav notunu yükseltmek isteyen öğrenciler için bütünleme sınavı yapılmaktadır. Genel not ortalamasını yükseltmek isteyen öğrenciler başarıları dersleri tekrar alabilmektedir. Öğrenciler derslerdeki başarılarını Kastamonu Üniversitesi Öğrenci Bilgi Sistemi (<https://ubys.kastamonu.edu.tr/>) üzerinden takip edebilmekte, aldıkları derslerin sorumluları ile sistem üzerinden iletişim kurabilmekte ve derslerle ilgili ölçme ve değerlendirme süreçleri her yarıyıl başlangıcında ders sorumlusu tarafından ilan edilerek dönem sonu

değerlendirmeleri bu doğrultuda gerçekleştirilmektedir. Öğrenciler yarıyıl başlangıcında kayıt döneminde seçmeyi planladıkları ders içeriklerini fakülte web sayfasında Uluslararası Ticaret ve Lojistik Bölümü web sayfasındaki ders kataloğu sekmesinden (<https://iibf.kastamonu.edu.tr/index.php/boeluemler/uluslararasi-ticaret-ve-lojistik>)

inceleyebilmekte ve kariyer planlamaları doğrultusunda ders seçimlerini yapabilmektedir.

b) Öğrencilerin ders dışı etkinliklerdeki başarılarının nasıl ölçüldüğü ve değerlendirildiğini açıklayınız. (Varsa açıklayınız).

Öğrencilerin ders dışı etkinliklerdeki başarılarının ölçümü ile ilgili olarak Uluslararası Ticaret ve Lojistik Bölümü olarak bir değerlendirme mevcut değildir.

1.7. Öğrencilerin mezuniyet için Lisans Programının gerektirdiği tüm koşulların yerine getirildiğini tespit eden bir sistem kurulmalı ve işletilmelidir.

a) Öğrencilerin mezuniyet için Lisans Programının gerektirdiği tüm koşulların yerine getirildiğinin nasıl tespit edildiğini açıklayınız.

20/11/2011 tarih ve Resmi Gazete 28118 sayılı Kastamonu Üniversitesi Eğitim-Öğretim ve Sınav Yönetmeliği'nin 24. Maddesinde öğrencilerin önlisans ve lisans düzeyinde mezun olma koşulları sunulmaktadır. Bir öğrencinin izlemekte olduğu lisans programdan mezun olabilmesi için; öğretim planında yer alan tüm dersleri alması ve başarması, AGNO \geq 2.00 koşulunu sağlaması, dört yıllık lisans düzeyinde 240 AKTS'yi tamamlaması gerekmektedir. Bu madde hükmünde yer alan mezuniyet şartlarını sağlamış öğrenciler, taleplerine bakılmaksızın mezun edilmektedir. Mezuniyet şartlarını sağladığı halde, not ortalamasını yükseltmek için öğrenimine ders alarak devam etmek isteyen öğrencilerin, dönem sonu sınavlarının son gününe kadar dilekçe ile bölüm başkanlıklarına başvurması gerekmektedir. Mezuniyet süreci tamamlandığında öğrenciye diploma, mezuniyet not durum belgesi ve diploma eki verilmektedir. Mezuniyet koşullarını erken sağlayan öğrenciler, ön görülen öğrenim sürelerinden daha kısa sürede mezun olabilirler.

Uluslararası Ticaret ve Lojistik Bölümü mezuniyet koşulları "Kastamonu Üniversitesi Eğitim-Öğretim ve Sınav Yönetmeliği" kapsamında belirlenmiştir. Öğrencilerin Uluslararası Ticaret ve Lojistik Bölümü lisans programının gerektirdiği koşulları yerine getirme durumları öncelikle bölüme kayıt oldukları anda Uluslararası Ticaret ve Lojistik Bölüm Başkanlığı tarafından kendileri için belirlenen danışmanları tarafından takip edilmektedir. Mezuniyet için öğrencilerin toplamda 240 AKTS kredi kazanmaları, transkriptlerinde başarısız ders kalmamış olması, ağırlıklı not ortalamasının 4.00 üzerinden en az 2.00 olması gerekir. Öğrencilerin mezuniyet aşamasına geldiklerinde sözü edilen mezuniyet koşullarını sağlamalarının uygunluğu Uluslararası Ticaret ve Lojistik Bölümü bünyesinde oluşturulmuş olan çalışma komisyonları ve koordinatörlükleri içerisinde yer alan "Mezuniyet Komisyonu" (<https://iibf.kastamonu.edu.tr/index.php/tr/uluslararasi-ticaret-ve-lojistik/komisyonlar>) ve İktisadi ve İdari Bilimler Fakültesi Öğrenci İşleri tarafından incelenerek Uluslararası Ticaret ve Lojistik Bölüm Başkanlığı tarafından değerlendirilmekte ve mezuniyet işlemleri

yürütülmektedir. Bölümden mezun olan öğrenciler ile iletişime geçilebilmesi için mezun portalı bulunmaktadır (<https://ubys.kastamonu.edu.tr/GTS/Portal/home/index>).

Öğrenciler ÜBYS sistemi üzerinden müfredat durumlarını, transkript senaryolarını ve mezuniyet transkriptlerini takip edebilmekte bu sayede başarılı ve başarısız oldukları dersleri öğrenebilmektedir.

2 Program Eğitim Amaçları

2.1. Lisans Programı için Program Eğitim Amaçları tanımlanmalıdır.

a) Lisans Programı için tanımlanan Program Eğitim Amaçlarını açıklayınız.

1. Öğrencilerin uluslararası ticaret ve lojistik bilimi ile ilgili kuramsal ve uygulamalı bilgi edinmelerini sağlamak.
2. Öğrencilerin nitelikli bir uluslararası ticaret ve lojistik eğitimi almalarını sağlamak.
3. Öğrencilerin uluslararası ticaret ve lojistik kapsamında karşılaştıkları problemleri çözümlayebilmelerini sağlamak.
4. Öğrencileri analitik ve eleştirel düşünebilen, etik değerlere bağlı, toplumsal fayda odaklı ve sosyal sorumluluk bilinci yüksek liderler ve girişimciler olarak yetiştirmek.
5. Öğrencilerin iş dünyasında tek yönlü bakış açısından ziyade farklı bakış açıları doğrultusunda dış ticaret ve lojistik bilgisini kullanabilen, bu noktada yeni görüş ve bilgilere açık yenilikçi yöneticiler ve girişimciler olmalarını sağlamak.
6. Öğrencilere, sadece uluslararası ticaret ve lojistik alanı ile sınırlı kalmayıp disiplinler arası çeşitli konuları kapsayan bir bakış açısı kazandırmak.
7. İşletmelerde uluslararası ticaret ve lojistik departmanları başta olmak üzere farklı departmanlarda ve konumlarda çalışabilecek nitelikte öğrenciler yetiştirmek.
8. Lojistik bilgi sistemleri ve lojistik paket programları başta olmak üzere uluslararası ticaret ve lojistik sektöründe yaygın olarak kullanılan programlar konusunda gerekli alt yapıya sahip öğrenciler yetiştirmek.

2.2. Program Eğitim Amaçları

2.2.1 Program Eğitim Amaçları, STAR Program Eğitim Amaçları tanımına uymalıdır.

a) Program Eğitim Amaçlarının, STAR Program Eğitim Amaçları tanımına uyumunu açıklayınız.

Program öğretim amaçları STAR öğretim amaçlarında, Lisans Programı mezunlarının erişmeleri istenen kariyer hedeflerini ve alanındaki beklentileri tanımlamak şeklinde ifade edilmiştir (<https://star.org.tr>). STAR öğretim amaçları tanımlaması doğrultusunda, Uluslararası Ticaret ve Lojistik bölümünden mezun olacak öğrencilerin, iş yaşamında başarılı ve etik değerlere bağlı katılımcı ve girişimci bireyler olarak yetişebilmelerinin sağlanması, aynı zamanda uluslararası ticaret ve lojistik operasyonlarında aktif çalışan, lider ve yöneticiler olmalarını mümkün kılacak şekilde, öğrenim görmelerinin olanaklı hale getirilmesi, uluslararası ticaret ve lojistik bölümünün öğretim amaçlarındandır. Bu kapsamda uluslararası ticaret ve lojistik departmanlarında ihtiyaç duyulan nitelikli insan kaynağının yetiştirilmesi önem taşımaktadır.

2.2.2 Program Eğitim Amaçları, Kurum, Fakülte ve Bölümün misyonuyla uyumlu olmalıdır.

a) Program Eğitim Amaçlarının, Kurum, Fakülte ve Bölümün misyonuyla uyumunu açıklayınız.

Kastamonu Üniversitesinin İktisadi ve İdari Bilimler Fakültesinin misyonu, yenilikçi ve girişimci niteliklere sahip, donanımlı, değişime ve bilgiye açık öğrencileri; özel, kamu ve üçüncü sektörde istihdam edilmek üzere hazır hale getirmek şeklinde tanımlanmıştır (<https://iibf.kastamonu.edu.tr/index.php/fakueltemiz/misyon-vizyon-kalite-politikasi>).

İktisadi ve İdari Bilimler Fakültesinin misyonu doğrultusunda, Uluslararası Ticaret ve Lojistik bölümü öğrencilerinin, iş dünyasında tek yönlü bakış açısından ziyade, yeniliklere açık olan, farklı yönlerde düşünebilen, farklı bakış açıları doğrultusunda sektörel bilgisini kullanabilen, bu noktada yeni görüş ve bilgilere açık, nitelikli mezunlar olarak fakültelerini temsil etmeleri, bölümün bu kapsamdaki öğretim amaçlarındandır.

Kastamonu Üniversitesi İktisadi ve İdari Bilimler Fakültesi Uluslararası Ticaret ve Lojistik bölümünün misyonu ise bilimsel gelişmeye katkı sağlayacak gerekli akademik yetkinliklere sahip ve bu yetkinliklerini program amaçları doğrultusunda geliştirmeye, kullanmaya hazır nitelikteki akademik kadromuz ile ülke kalkınmasına hizmet eden ve en önemlisi üniversitenin iş dünyasına açılan penceresi olan bir bölüm olmaktır. Bu doğrultuda, bölümümüz öğrencilere kazandıracığı uluslararası düzeydeki bilgi ve beceriler ile onların günümüz iş dünyasının rekabetçi koşullarına hazır hale gelmelerini sağlayacaktır. Bu doğrultuda Uluslararası Ticaret ve Lojistik bölümünün öğretim amaçları içerisinde gerek kamunun gerekse özel sektörün şiddetle gereksinim duyduğu, yetkinlik sahibi, büyük düşünen, analiz ve sentez kabiliyeti güçlü, yabancı dilde iletişim kurabilen, vizyonu geniş, ulusal ve uluslararası alanda çalışabilecek şekilde uygulamaya dönük nitelikli insan gücünün yetiştirilmesi yer almaktadır.

Kastamonu Üniversitesinin misyonu, bilimsel düşüncüyü temel alan, araştıran, sorun çözebilen, her alanda kendini yenileyen, girişimci ve paylaşımcı, etik değerlere bağlı, farklılıklara saygılı, çevre bilinci gelişmiş, toplumsal konulara duyarlı bireyler yetiştiren; ormancılık ve tabiat turizmi başta olmak üzere ürettiği bilgiyi ve yetiştirdiği iş gücünü insanlığın hizmetine sunarak bölgesel, ulusal ve uluslararası sürdürülebilir kalkınmaya öncülük eden bir üniversite şeklinde ifade edilmektedir (<https://www.kastamonu.edu.tr/index.php/tr/universitemiz-tr/kurum->

felsefesi-tr). Bu doğrultuda Uluslararası Ticaret Ve Lojistik Bölümü öğretim amaçları kapsamında, eleştirel ve analitik düşünerek, sorgulayabilen öğrenciler yetiştirmek, uluslararası ticaret ve lojistik operasyonlarında ileride karşılaşılabilecekleri sorunları çözebiliyor hale gelmelerini sağlamak, etik değerlerine bağlı, topluma karşı sorumluluk bilincine sahip öğrenciler yetişmesine sağlamak bulunmaktadır. Bu noktada öğrencilerin iş dünyasında edinebilecekleri girişimci, lider ve yönetici rolleriyle hem Kastamonu ilinin kalkınmasına hem Batı Karadeniz bölgesinin ekonomik ve sosyal gelişimine, hem de ülkemizin her anlamda kalkınmasına destek verecek mezunlar yetiştirmek önem taşımaktadır. Özellikle Kastamonu Üniversitesi'nin tabiat ve ormanlık turizminde gelişebilmeyi sağlamak misyonu doğrultusunda, özellikle Kastamonu ilindeki bu alanda faaliyet gösteren işletmelere dış ticaret ve lojistik destek ile birlikte gerekli diğer katkıları sağlayabilecek, uluslararası ticaret ve lojistik destek yöneticileri yetiştirmek program öğretim amaçları içerisinde yer almaktadır.

2.2.3 Program Eğitim Amaçları, Paydaşların erişimine açık şekilde açık şekilde yayınlanmalıdır,

a) Program Eğitim Amaçlarının, Paydaşların erişimine açık şekilde yayınlanması sürecini açıklayınız.

Dört yıllık lisans programının birinci yılında, öğrencilerimiz, temel işletme, dış ticaret, hukuk kavramlarıyla tanışılmakta ve bu sayede daha sonraki yıllarda alacakları derslerin altyapısını oluşturmaktadır. İkinci yılda; lojistik, pazarlama, uluslararası işletmecilik çerçevesinde dersler verilerek alana yönelik bilgi birikimi oluşturulmaktadır. Üçüncü yılda, uluslararası lojistik, gümrük mevzuatı, elektronik ticaret, yönetim, insan kaynakları, üretim yönetimi gibi alanlara ağırlık verilerek, uluslararası ticaret ve lojistik işlemleri bir bütün olarak ortaya konmakta ve öğrencilerimizin yönetim, araştırma, çözümlenme ve karar verme yeteneklerine işlevlik kazandırmaya çalışılmaktadır. Lisans programının dördüncü yılının güz döneminde verilen tedarik zinciri yönetimi ve stratejik yönetim dersleri ile öğrencilerimize iş hayatında karşılaşacakları her türlü konuya yenilikçi ve stratejik bakış açısıyla yönetme becerisi kazandırmak amaçlanmıştır. Dördüncü yılın bahar döneminde ise, iş yeri uygulaması yer almakta ve bu uygulama ile öğrencilerimizin mesleğe ilk adımı attıkları bir süreç olan staj döneminde, üniversitede edindikleri akademik bilgilerin uygulamada nasıl yer bulduğunu görmeleri ve staj yaptıkları kurumlarda aktif olarak çalışarak bilgi ve becerilerini geliştirmeleri amaçlanmaktadır. Uluslararası Ticaret ve Lojistik bölümünün öğretim amaçlarının Kastamonu Üniversitesi İktisadi ve İdari Bilimler Fakültesi Uluslararası Ticaret ve Lojistik Bölümünün internet adresinde (<https://iibf.kastamonu.edu.tr/index.php/tr/uluslararasi-ticaret-ve-lojistik>) yer almakta olup hem öğrencilerin, hem akademik ve idari personelin hem de toplum vb. diğer tüm paydaşların erişimine açıktır.

2.2.4 Program Eğitim Amaçları, Paydaşların beklentileri doğrultusunda belirlenmelidir,

- a) Program Eğitim Amaçlarının, Paydaşların beklentileri doğrultusunda nasıl belirlendiğini açıklayınız.

Uluslararası Ticaret ve Lojistik Bölümünün iç paydaşları öğrenciler ile akademik ve idari personeli kapsamaktadır. Mezunlar, TBMM, Milli Eğitim Bakanlığı, Ulaştırma ve Alt Yapı Bakanlığı, Ticaret Bakanlığı, Dışişleri Bakanlığı, Yükseköğretim Kurulu, Sayıştay Başkanlığı, Sağlık Bakanlığı, ÖSYM, Sosyal Güvenlik Kurumu, TUBİTAK, Kastamonu Valiliği, Kastamonu Belediyesi, Kastamonu İl Özel İdaresi, Kastamonu Orman Bölge Müdürlüğü, Kastamonu İl Tarım ve Orman Müdürlüğü, Bakanlıkların İl ve İlçe Teşkilatı, İŞKUR, Organize Sanayi Bölgesi (OSB), Kamu Kurumu Niteliğindeki Kuruluşlar (Baro Başkanlığı, Sanayi Ticaret Odası, Mühendisler ve Mimarlar Odası vs.), Kalkınma Ajansları, STK'LAR, Siyasi Partiler, TİGEM, TSE, KOSGEB, Türk Akreditasyon Kurulu, Şirketler, Türkiye Bilimler Akademisi dış paydaşları oluşturmaktadır

(https://iibf.kastamonu.edu.tr/images/2022/i%C3%A7_kontrol_g%C3%BCncellemeler/%C4%B0%C3%87_VE_DI%C5%9E_PAYDA%C5%9ELAR.pdf)

Uluslararası Ticaret ve Lojistik bölümünü öğretim amaçlarının, tüm paydaşların beklentileri doğrultusunda olması gerekir. Bu kapsamda bölümden mezun olacak öğrencilerin, mezun olduklarında dış ticaret ve lojistik ile ilgili tüm dallarda yeterli ve uygulamaya dönüştürülebilir nitelikli bilgiye sahip olmaları önem taşımaktadır. Bununla birlikte Uluslararası Ticaret ve Lojistik bölümü öğrencilerinin, mezun olduklarında istihdam edilme problemiyle karşılaşmamaları ve bu doğrultuda ekonomik ve sosyal kalkınmayı destekleyebilecek donanıma sahip olmalarının olanaklı hale getirilmesi Uluslararası Ticaret ve Lojistik bölümünün öğretim amaçları kapsamındadır. Bu noktada hem ulusal hem de bölgesel kalkınmayı geliştirebilecek öğrenciler mezun etmek ve ülkemizin iş yaşamına katkı sağlayabilecek bireyler yetiştirmek önem taşımaktadır. Bölümden mezun olacak öğrencilerin, ülkemizin kişi başına düşen milli gelir düzeyini arttırmaya yönelik niteliğe sahip olmaları; hem de çevreye ve topluma karşı sosyal sorumluluk bilinci içerisinde iş yaşamında faaliyet göstermeleri de bu kapsamdadır.

2.2.5 Program Eğitim Amaçları, düzenli olarak gözden geçirilmeli ve güncellenmelidir,

- a) Program Eğitim Amaçlarının, düzenli olarak nasıl gözden geçirildiğin ve güncellendiğini açıklayınız.

Uluslararası Ticaret ve Lojistik bölümü eğitim amaçlarının, Kastamonu Üniversitesi İktisadi ve İdari Bilimler Fakültesinin Uluslararası Ticaret ve Lojistik bölümü internet adresinde (<https://iibf.kastamonu.edu.tr/index.php/tr/uluslararasi-ticaret-ve-lojistik>) yer almasının yanında, düzenli aralıklarla gözden geçirilerek güncellenmesi ve iş yaşamının içinde bulunulan zamandaki ekonomik, sosyal ve kültürel gereksinimlerine karşılık verecek şekilde revize edilmesi gerekmektedir. Bu noktada bölümde yapılacak planlamayla, güncel uluslararası bilgiler ışığında, eğitim amaçlarının iş yaşamına hizmet edecek şekilde revize edilmesi, günün gereklerini karşılaması önem arz etmektedir.

2.3. Program Eğitim Amaçlarına ulaşıldığını belirlemek ve belgelemek için kullanılan bir ölçme ve değerlendirme sistemi kurulmalı ve işletilmelidir. Program Eğitim Amaçlarına ulaşıldığı kanıtlanmalıdır.

a) Program Eğitim Amaçlarına ulaşıldığını belirlemek ve belgelemek için kullanılan ölçme ve değerlendirme sistemini açıklayınız.

Uluslararası Ticaret ve Lojistik bölümü öğretim amaçlarına ulaşıldığının belirlenmesi aşamasında, öğrencilerin dış ticaret ve lojistik bilimi kapsamındaki temel terimleri öğrenmelerini sağlamak, ders içeriklerini güncel tutmak ve bu kapsamda tüm öğretim üyelerinin ders anlatırken kullanabilecekleri genel standartlar belirlenmeye çalışılmaktadır.

Bölümden mezun olacak öğrencilerin dış ticaret ve lojistik bilimi kapsamındaki bilgileri ilerideki iş yaşamlarına aktarabilmelerini, bu doğrultuda kullanabilmelerini sağladıklarını tespit edebilmek için Mezun Bilgi Sistemi bulunmaktadır. Bu sistemin etkin bir şekilde çalışmasına yönelik çalışmalar devam etmektedir.

b) Program Eğitim Amaçlarına nasıl ulaşıldığını açıklayınız.

Uluslararası Ticaret ve Lojistik bölümü öğretim amaçlarına ulaşıldığının belirlenmesi aşamasında, öğrencilerin dış ticaret ve lojistik bilimi kapsamındaki temel terimleri öğrenmelerini sağlamak, ders içeriklerini güncel tutmak ve bu kapsamda tüm öğretim üyelerinin ders anlatırken kullanabilecekleri genel standartlar belirlenmeye çalışılmaktadır.

3 Program Öğrenme Çıktıları

3.1. Program Öğrenme Çıktıları, Program Eğitim Amaçlarına ulaşmak için gerekli bilgi, beceri ve yetkinliklerin tümünü kapsamalı ve STAR Çıktılarını da içerecek şekilde tanımlanmalıdır. Program Eğitim Amaçlarıyla uyumlu olmak koşuluyla Lisans Programına özgü Program Öğrenme Çıktıları tanımlanır. STAR Çıktıları, Türkiye Yükseköğretim Yeterlilikler Çerçevesinin 34-İşletme ve Yönetim Bilimleri ve/veya 31-Sosyal ve Davranış Bilimleri temel alan yeterliliklerinin Lisans Programı (6) düzeyini kapsar.

a) Program Öğrenme Çıktıları, Program Eğitim Amaçlarına ulaşmak için gerekli bilgi, beceri ve yetkinliklerin ne düzeyde kapsadığını ve STAR Çıktılarını da içerecek biçimde nasıl tanımladığını açıklayınız

1) Alanında kuramsal ve uygulamalı bilgilere sahip olma, sahip olduğu bilgileri kullanabilme,

Lisans programı öğrencileri için iş hayatında ihtiyaç duyacakları kuramsal bilgiler ile donanımlı olmaları için lojistik, dış ticaret, tedarik zinciri, üretim yönetimi, pazarlama, ve insan kaynakları

gibi uluslararası ticaret ve lojistik sektöründe ihtiyaç duyulacak tüm bilgileri kapsayacak şekilde bir müfredat oluşturulmuştur. Öğrencilerin aldıkları teorik derslerin uygulamaya aktarılmasını sağlamak amacıyla lojistik bilgi sistemleri, ticari paket program uygulamaları gibi uygulamalı derslerde bilgisayar programları kullanılarak teorik bilgilerin uygulamaya aktarılması sağlanmaktadır. Öğrencileri mezun olduktan sonra diğer üniversite öğrencilerinden farklı olarak teorik bilgileri pratiğe aktararak iş hayatında başarılı bir performans sergilemeleri amaçlanmıştır. Bu amaç doğrultusunda zorunlu staj uygulaması getirilerek öğrencilerin özel ve kamu sektöründe işleri bizzat yerinde öğrenmeleri amaçlanmıştır.

2) Alanında edindiği bilgi, beceri ve yetkinlikleri kullanarak meseleleri tanımlama, veri toplama, değerlendirme, analiz etme, yorumlama ve çözüm önerisi geliştirebilme,

Bölüm öğrencilerinin 5. yarıyıl itibari ile başlayarak mezun aşamasına gelene kadar uzmanlaşmak istediği alanlarda alacakları seçmeli derslerle bilgi, beceri ve yetkinliklerini artırması amaçlanmaktadır. Öğrencilerin eğitim ve öğretim faaliyetleri sonucunda edindikleri bilgi, beceri ve yetkinlikleri ile küresel dünyada her zaman karşılaşılan güncel konularda ve gelişmelerde mevcut bilgi ve yetkinliğini kullanarak olayları çözümlenme, analitik düşünebilme, sorunları tanımlama, gerekli verileri toplama, değerlendirme, analiz etme, yorumlama ve çözüm önerisi geliştirecek düzeyde donanıma sahip olmaları amaçlanmıştır. Öğrencilere zorunlu ders olarak sunulan “Sosyal Bilimlerde Araştırma Yöntemleri” ve seçmeli ders olarak sunulan “Pazarlama Araştırmaları” dersleri ile farklı nitelikte veri toplama, analiz etme ve raporlama konusunda gerekli yeterliliğe sahip olmaları sağlanmaktadır. Böylece mezun olan öğrencilerin bilgi üretebilme ve bilgiyi kullanabilme becerisi ile donatılmaları sağlanmaktadır.

3) Alanıyla ilgili farklı bilgi kaynaklarına erişip sayısal analiz ve araştırma yapabilme,

Uluslararası Ticaret ve Lojistik Bölümü mezunlarının çalışma alanları oldukça geniş bir yelpazededir. Mezunlarımız tüm şirketlerin dış ticaret, finans, lojistik departmanlarında iş bulabilecek olmakla beraber özellikle ithalat ve ihracat firmaları, gümrükler ve liman işletmeleri ile sayıları giderek artan lojistik firmalarında gelecek vaat eden işler ve saygın meslekî pozisyonlar bulabileceklerdir. Öğrencilerimizin gerekli bilgi ve donanımlarını sağlayabilmek özel ve kamu sektöründe farklı işlerde çalışabilecek temel düzey yetkinliğe sahip olmaları için gerekli alt yapı üniversite eğitimleri sırasında verilmektedir. Öğrenciler programdan mezun olduktan sonra bilgiye nasıl erişip nasıl analiz yapabilecekleri hususunda yetkinliğe sahip olmaktadır. Öğrencilerimize araştırmacı ruhu aşılatabilmek için ders esnasında bilimsel çalışmalardan yararlanılarak genç araştırmacı olarak yetişmeleri için gerekli eğitimler verilmektedir. Böylece alanlarıyla ilgili farklı bilgi kaynaklarına erişebilecek yetkinliğe sahip olmaktadır. Özellikle araştırma yapabilmek için “Sosyal Bilimlerde Araştırma Yöntemleri”, “Uluslararası Ticaret ve Lojistikte Vaka Analizi”, “Lojistik Maliyet Analizi”, “Yatırım Projeleri Analizi” ni içeren dersleri alarak analiz ve araştırma yapabilme yetkinliğine sahip olacak düzeyde eğitim verilerek programdan mezun olmaları amaçlanmaktadır.

4) Disiplin içi, çok disiplinli veya çok kültürlü gruplarda ve bireysel çalışabilme,

Bölüm mezunları muhasebe, yönetim ve organizasyon, insan kaynakları, üretim yönetimi, pazarlama, gibi farklı ve geniş bir yelpazeden oluşan çok disiplinli bir müfredat eğitimi almaktadırlar. Ayrıca mezun olacak öğrencilere dış ticaret ve lojistik alanında yetkinlik oluşturabilmek için iktisat, hukuk, gibi farklı disiplinlerden dersler almaları sağlanmaktadır.

Mezunlar çeşitli projelerde kolektif çalışma sorumluluğu ve güdüsüne sahip olmalarının yanı sıra bireysel çalışmaları da teşvik edilerek kendilerini geliştirme ve özgüven kazanmaları hedeflenmektedir. Ders kapsamında verilen araştırma ödevleri ile öğrencilerin kolektif çalışmayı öğrenmeleri, grupta liderlik yapabilmeleri ve ortak akıl yürütme ve mantıksal çıkarımları yapabilecek bir seviyeye ulaşmaları için bölüm öğretim elemanları gayretli bir şekilde çalışmaktadır.

5) Öğrenim dilinde yazılı ve sözlü iletişim kurabilme, en az 1 yabancı dil bilgisine sahip olabilme,

Öğrenciler mezun olduktan sonra yazılı ve sözlü iletişim kurabilme yeteneğine sahip olmaları beklenmektedir. Mezun olan öğrencilerin en az 1 yabancı dil bilgisine sahip olabilmeleri amaçlanmaktadır. Müfredatta öğrencilerin yabancı dil hâkimiyetini sağlamak için zorunlu yabancı dil (İngilizce) dersleri bulunmaktadır. Ayrıca seçmeli yabancı dil dersleri ile dil bilgi ve hâkimiyetleri geliştirilebilmektedir. Özellikle mesleki yabancı dil dersi ile öğrencilerimizin mesleki terminolojide yeterli düzeyde yabancı dil bilgisine sahip olmaları amaçlanmaktadır. Üniversitenin yurtdışındaki üniversiteler ile Erasmus değişim programı anlaşmaları ile akademik bilgi ve becerinin yanı sıra dil hâkimiyetlerini geliştirme imkânları vardır. Öğrencilerin iş hayatında müşteriler ile etkili bir iletişim kurabilmeleri için müfredatta Müşteri İlişkileri Yönetimi dersi yer almaktadır. Üniversitemizin Sürekli Eğitim Merkezinde üniversite öğrencilerimizin dil becerilerini geliştirmeleri için farklı dillerde eğitimler düzenlenmektedir.

6) Ahlaki değerler ve mesleki sorumluluk bilinci ile hareket edebilme,

Mezun olan öğrencilerin ahlaki değerler ve mesleki sorumluluk bilinci ile hareket edebilmeleri beklenmektedir. Mezun olduklarında işe başladıklarında gerekli hassasiyeti göstermeleri kendilerini geliştirmeleri beklenmektedir. Ailede başlayan ahlaki değer bireylerin üniversite eğitiminde öğretim elemanları tarafından öğrencilere mesleki boyutuyla aktarılmaya çalışılmaktadır. Öğrencilerin ahlaki olgunluğa erişmesi ve mesleki sorumluluğu alabilmesi için ders dışında seminerler ve konferanslar düzenlenmektedir. Meslek mensubu olan deneyimli uzman kişilerin iş hayatını anlatarak öğrencilere rol davranışlarını göstermektedir.

7) Alan uygulamalarının, evrensel ve toplumsal etkileri ile hukuki sonuçlarını bilme,

Bölüm mezunları alanları ile ilgili dört yıllık eğitimleri boyunca ve ayrıca lojistikte, yönetim ve örgütsel davranışta güncel konu ve yaklaşımlar gibi çeşitli derslerde gerek ülkemizde gerekse dünyada ki örgütler, yönetim süreçleri ve lojistik uygulamalarını, evrensel ve toplumsal etkileri ile hukuki sonuçları öğrenmeleri hedeflenmektedir. Mezunların çalışacakları alanlara vakıf olabilmeleri için güncel konularda araştırma yaparak bilgilerini güncellemeleri için gerekli yetkinlik kazandırılmaya çalışılmaktadır. Öğrencilerin mezun olduklarında çalışacakları alan ve kariyer planları önceden belirlenmekte ve küresel dünyanın koşullarına uygun olacak şekilde revize edilebilir nitelikte olması hedeflenmektedir.

Program öğrenme çıktıları Bologna çalışmaları kapsamında belirlenmiş olup, her eğitim öğretim dönemi sonunda altyapı, süreçler ve personele ilişkin mevcut durumun ve sorunların değerlendirildiği ve potansiyel iyileştirmelerin dikkate alındığı genişletilmiş bölüm toplantılarında yeniden gözden geçirilmektedir.

- b) Lisans Programı, Program Eğitim Amaçlarıyla uyumlu olmak koşuluyla kendilerine özgü Program Öğrenme Çıktılarının nasıl tanımlandığını açıklayınız.

Program öğretim çıktıları günümüz şartları göz önüne alınarak hazırlanan öğretim planı ile eş güdümlü olarak hazırlanmıştır. Temelde 10 başlık altında belirlenen öğretim çıktıları, öğrencilerin mesleki hayatta ihtiyaç duyacağı bilgileri ölçme çerçevesinde hazırlanmıştır. Aşağıda sıralanan Uluslararası Ticaret ve Lojistik Bölümü lisans öğretim planında yer alan derslerin tamamının, hangi program çıktıları karşılamaya yönelik olduğu belirtilmektedir. Öğrenciler program çıktıları tamamının sağlanabilmesi için hazırlanan ders havuzundan her dönem zorunlu dersleri ve istedikleri seçmeli dersleri alabilmektedir. Ders geçme prosedürü çerçevesinde ders bilgileri ölçümlenen öğrenciler aynı zamanda ders esnasında öğretim elemanı ile de doğrudan ders kapsamında ve kapsamı dışında bilgi alışverişinde bulunabilmektedir.

TYYC-1 - Uluslararası ticaret ve lojistik ile ilgili kavram ve kuramları açıklayabilmek.

TYYC-2 - Günümüzün lojistik faaliyetlerinin takip ettiği gelişmeleri ve politikaları takip etmek.

TYYC-3 - Ulusal ve uluslararası işletmelerin ihtiyaç duyduğu nitelikli çalışanlarda olması gereken işletme bilgisine sahip olma.

TYYC-4 - Yeni pazarlama ve satış tekniklerinin farkında olmak.

TYYC-5 - Tedarik zinciri yönetimi sürecinin farkında olmak.

TYYC-6 - Dış ticaret ve gümrük mevzuatı hakkında tam bilgi sahibi olmak.

TYYC-7- Lojistik ile ilgili mevzuatı takip etmek.

TYYC-8 - Lojistik/dış ticaret süreçlerine rehberlik edecek yabancı dil bilgisine sahip olmak.

TYYC-9 - İş hayatında karşılaştığı sorunlara çözüm önerileri geliştirmek.

TYYC-10 - Alanın gerektirdiği bilgisayar yazılımlarını ve bilişim teknolojilerini kullanabilmek.

3.2. Program Öğrenme Çıktılarının sağlandığını belirlemek ve belgelemek için kullanılan bir ölçme ve değerlendirme sistemi kurulmalı ve işletilmelidir.

- a) Program Öğrenme Çıktılarının sağlandığını belirlemek ve belgelemek için nasıl bir ölçme ve değerlendirme sisteminin kurulduğunu ve işletildiğini açıklayınız.

Uluslararası Ticaret ve Lojistik Lisans Programı müfredatı öğrencilerin program süresince aldıkları derslerin STAR doğrultusunda hazırlanan Program Öğrenme Çıktılarına ulaşmalarını sağlayacak şekilde Bologna Süreci dikkate alınarak tanımlanmaktadır. Öğrencilerin aldıkları derslerdeki başarı durumları Program Öğrenme Çıktıları dikkate alınarak hazırlandığı için öğrencilerin derslerinde başarılı olmaları STAR Çıktıları doğrultusunda hazırlanan Program Öğrenme Çıktılarına sahip olduklarını göstermektedir. Uluslararası Ticaret ve Lojistik Bölümü öğrencilerinin lisans programı kapsamındaki tüm derslerdeki başarıları “Kastamonu Üniversitesi Eğitim-Öğretim ve Sınav Yönetmeliği” kapsamında değerlendirilmektedir.

Değerlendirmeler şeffaf, adil ve tutarlı yöntemlerle gerçekleştirilmekte ve öğrencilerin bilgi ve becerilerinin ölçülmesinde kısa süreli sınav, ara sınav, dönem sonu (yarıyıl/yılsonu) sınavı, bütünleme sınavı, uygulama sınavı, muafiyet sınavı, mazeret sınavı ve tek ders sınavları ilgili yönetmelik hükümleri doğrultusunda yapılmaktadır.

b) Program Öğrenme Çıktılarının nasıl güncellendiğini açıklayınız.

Eğitim öğretim çıktıları, her dönem Uluslararası Ticaret ve Lojistik Bölümü Akademik Kurul Toplantılarında görüşülmekte, güncel gelişmeler doğrultusunda ihtiyaç duyulacağı düşünülen çıktılar öğretim üyeleri tarafından değerlendirilmektedir. Alınan kararlar bölüm kurulu toplantı tutanakları ile kayıt altına alınmaktadır. Ayrıca gerek duyulduğunda mevcut program çıktıları değiştirilerek, bölümün günceli takip etmesi sağlanmaktadır. Bu noktada ayrıca dönemsel olarak genişletilmiş bölüm toplantıları yapılmakta, Uluslararası Ticaret ve Lojistik bölümün paydaşları ile bilgi alışverişinde bulunmaktadır. Hem sektör hem de öğrenci beklentileri doğrultusunda öğrenme çıktılarında değişiklikler yapılmaktadır.

3.3. Mezuniyet aşamasına gelmiş olan öğrencilerin STAR Çıktıları ve Program Öğrenme Çıktılarının sağlandıkları kanıtlanmalıdır.

a) Lisans Programı, mezuniyet aşamasına gelmiş olan öğrencilerin STAR Çıktıları ve Program Öğrenme Çıktılarını sağladıklarına dair kanıtlarını açıklayınız.

Uluslararası Ticaret ve Lojistik Lisans Programı müfredatı öğrencilerin program süresince aldıkları derslerin STAR doğrultusunda hazırlanan Program Öğrenme Çıktılarına ulaşmalarını sağlayacak şekilde Bologna Süreci dikkate alınarak tanımlanmaktadır. Öğrencilerin aldıkları derslerdeki başarı durumları Program Öğrenme Çıktıları dikkate alınarak hazırlandığı için öğrencilerin derslerinde başarılı olarak mezun aşamasına gelmeleri STAR Çıktıları doğrultusunda hazırlanan Program Öğrenme Çıktılarına sahip olduklarını göstermektedir. Uluslararası Ticaret ve Lojistik Bölümü öğrencilerinin lisans programı kapsamındaki tüm derslerdeki başarıları “Kastamonu Üniversitesi Eğitim-Öğretim ve Sınav Yönetmeliği” kapsamında değerlendirilmektedir. Değerlendirmeler şeffaf, adil ve tutarlı yöntemlerle gerçekleştirilmekte ve öğrencilerin bilgi ve becerilerinin ölçülmesinde kısa süreli sınav, ara sınav, dönem sonu (yarıyıl/yılsonu) sınavı, bütünleme sınavı, uygulama sınavı, muafiyet sınavı, mazeret sınavı ve tek ders sınavları ilgili yönetmelik hükümleri doğrultusunda yapılmaktadır.

4 Program Öğretim Planı

4.1. Program Eğitim Amaçlarını ve Program Öğrenme Çıktılarını sağlayan bir Program Öğretim Planı (Müfredatı) olmalıdır. Program Öğretim Planı, Genel Ölçütler ve Programa Özgü Ölçütleri içermelidir.

a) Program Eğitim Amaçlarını ve Program Öğrenme Çıktılarını sağlayan bir Program Öğretim Planını (müfredatı) açıklayınız

2022 - 2023 eğitim ve öğretim yılından itibaren 7+1 eğitim sistemine geçilmiş ve bu doğrultuda müfredatımız yenilenmiştir. 7+1 Eğitim Modeli; 7 dönem okulda teorik dersler, son 1 dönemde ise işletmelerde tam zamanlı uygulama olarak düzenlendi. Bu eğitim sistemi ile aldıkları eğitimi uygulamaya dökme becerisine sahip, sektörün ihtiyaç duyduğu özelliklerde nitelikli insan gücü yetiştirmek amaçlanmıştır. Ayrıca “Alan İçi Seçmeli Ders Havuzu” sektörün güncel ihtiyaçları doğrultusunda öğrencilerimize yetkinlik kazandıracak şekilde zenginleştirilmiştir. Yeni müfredatın belirlenmesi sürecinde Uluslararası Ticaret ve Lojistik dernekleri, öğrenciler, diğer üniversite temsilcileri gibi iç ve dış paydaşlar ile görüş alışverişinde bulunulmuştur. Ayrıntılı müfredatı <https://iibf.kastamonu.edu.tr/images/2023-2024%20Donemi%20Belgeler/Uluslararası%20Ticaret%20ve%20Lojistik/2022%20ve%20Sonrasi%20Girisli%20Ogrenciler%20Icin%20Olan%20Mufredat.pdf> bağlantısı üzerinden ulaşılabilir. Güncel gelişmeler takip edilerek özenle hazırlanan müfredatımızın yine aynı özen ve titizlikle belirlenen program eğitim amaçları ve program öğrenme çıktıları sağlayacağı düşünülmektedir.

Tablo 4.1. : Lisans Programı Öğretim Planı ilişkin bilgiler ekteki Excel dosyasında sunulmuştur.

b) Program Öğretim Planı, STAR Çıktıları ve Programa Özgü Ölçütleri nasıl karşıladığını açıklayınız.

Bölümümüz öğrencilerine uluslararası ticaret ile ilgili beceriler kazandırabilmek için zorunlu olarak “UTL 11002 Uluslararası Ticarete Giriş”, “UTL 20006 Uluslararası İktisat”, “UTL 21002 Dış Ticaret İşlemleri Yönetimi”, “UTL 21004 Uluslararası Pazarlama”, “UTL 31001 Gümrük Mevzuatı”, “UTL 31002 Elektronik Ticaret” vb. dersler; lojistik becerilerini geliştirebilmek için “UTL 22001 Lojistik İlkeleri ve Yönetimi”, “UTL 22002 Lojistik Planlama”, “UTL 32001 Uluslararası Lojistik”, “UTL 32002 Lojistik Bilgi Sistemleri”, “UTL 40001 Tedarik Zinciri Yönetimi” vb. dersler verilmektedir. Bununla birlikte bölüm ile ilgili seçmeli dersler de müfredatta bulundurulmakta ve ilgili dönemde, ilgili becerilerin kazandırılması için yeterli sayıda seçmeli ders açılmaktadır. Uluslararası Ticaret ve Lojistik Lisans Programı müfredatı öğrencilerin program süresince aldıkları derslerin STAR doğrultusunda hazırlanan Program Öğrenme Çıktılarına ulaşmalarını sağlayacak şekilde Bologna Süreci dikkate alınarak tanımlanmaktadır. Öğrencilerin aldıkları derslerdeki başarı durumları Program Öğrenme Çıktıları dikkate alınarak hazırlandığı için öğrencilerin derslerinde başarılı olmaları STAR

Çıktıları doğrultusunda hazırlanan Program Öğrenme Çıktılarına sahip olduklarını göstermektedir.

4.2. Program Öğretim Planının uygulanmasında kullanılacak öğretim yöntemleri gerekli bilgi, beceri ve yetkinlikleri öğrencilere kazandırmalıdır.

a) Program Öğretim Planının uygulanmasında kullanılacak öğretim yöntemlerinin gerekli bilgi, beceri ve yetkinliklerin öğrencilere nasıl kazandırıldığını açıklayınız.

Eğitim öğretim faaliyetleri, alanında yetkin öğretim üyesi kadrosu tarafından yürütülmektedir. İlgili dersi bölüm içerisinde verecek öğretim elemanı bulunmaması durumunda, farklı fakülte ve bölümlerde görev yapan diğer öğretim elemanlarından yararlanılmaktadır. Dersler, dersin ve koşulların gerektirdiği durumlar da dikkate alınarak, fakültede bulunan derslikler ve laboratuvarlarda veya online olarak uzaktan eğitim uygulaması üzerinden yürütülmektedir. Verilen dersler ile öğrencilere kazandırılmak istenen bilgi, beceri ve yetkinlikler bölümün web sayfasında yer alan ders içeriklerinde tanımlanmıştır. Bu ders içerikleri mihvalinde öğrencilere örneğin ders ile ilgili konular paylaşılırak sunum şeklinde anlatması istenebilir ya da ders ile ilgili bir bilimsel çalışma yaparak sunması istenebilir. Bu gibi farklı öğretim yöntemleri uygulamalı ve teorik öğretim yöntemlerini destekleyici nitelikte öğrencilere eşgüdümlü olarak verilmektedir

(<https://ubys.kastamonu.edu.tr/AIS/OutcomeBasedLearning/Home/Index?id=5WNYG5rPq2YXDgrgjpKyug!xGGx!!xGGx!&culture=tr-TRps>)

Ayrıca dersler öğretim planında belirtildiği gibi dönemsel ve sınıfsal ayrıma tabidir. Öğrencilerin öncelikle I.-IV. dönemlerde öğretim planında yer alan dersleri zorunlu olarak almaları gerekmektedir. Bu dersler kendi içerisinde öncelik ve sonralık mantığı çerçevesinde öğretim planına koyulmuştur. (Örneğin; Genel Muhasebe I dersini I. yarıyılıda alan öğrenci, Genel Muhasebe II dersini II. yarıyılıda almaktadır) Derslerin seçimi esnasında öğrenciler akademik danışmanları tarafından, dersleri sistematik olarak seçmeleri noktasında yönlendirilmektedir. Bu kapsamda öğretim planında yer alan derslerin bölüm kararı ile açılması aşamasından, dersleri alan öğrencilerin akademik danışmanlar tarafından yönlendirilmesi aşamasına kadar belirli bir sistem izlenmektedir. Örneğin; III. yarıyılıda yer alan Mesleki İngilizce I dersi öğrenci tarafından hiç alınmadığında ya da alınıp kalındığında IV. yarıyılıda öğrenciye akademik danışman tarafından Mesleki İngilizce II dersinin alınmaması tavsiye edilmektedir. Böylelikle öğrencilerin bir önceki aşamada yer alan dersi alıp, başarılı olduktan sonra bir sonraki aşamada yer alan dersi almaları sağlanmaktadır.

4.3. Program Öğretim Planının uygulanmasını ve sürekli gelişimini sağlayacak bir öğretim sistemi kurulmalı ve işletilmelidir.

a) Program Öğretim Planının uygulanmasını ve sürekli gelişimini sağlayacak nasıl bir öğretim sisteminin kurulduğunu ve işletildiğini açıklayınız.

Eğitim öğretim programları, her dönem Uluslararası Ticaret ve Lojistik Bölümü Akademik Kurul Toplantılarında görüşülmekte, güncel gelişmeler doğrultusunda ilgili dönemde açılacak dersler ve dersleri verecek öğretim üyeleri ve genel ders müfredatına ilişkin gelişmeler görüşülmektedir. Alınan kararlar bölüm kurulu toplantı tutanakları ile kayıt altına alınmaktadır. Ayrıca gerek duyulduğunda müfredatta yer alan dersler değiştirilerek, bölümün günceli takip etmesi sağlanmaktadır. Bu noktada ayrıca dönemsel olarak genişletilmiş bölüm toplantıları yapılmakta, Uluslararası Ticaret ve Lojistik bölümün paydaşları ile bilgi alışverişinde bulunulmaktadır. Hem sektörel hem de öğrencilerin beklentileri doğrultusunda öğretim planında değişiklikler yapılmaktadır.

4.4. Program Öğretim Planı

4.4.1. Program Öğretim Planı, Lisans Programı temel alan derslerini içermelidir.

a) Program Öğretim Planı, Lisans Programı temel alan derslerini açıklayınız.

Uluslararası Ticaret ve Lojistik bölüm müfredatı, dünyada ve ülkemizde güncel dış ticaret ve lojistik hareketleri dikkate alınarak düzenlenmiştir. Müfredat içerisinde Uluslararası Ticaret ve Lojistik lisans programı gerekliliğini sağlayacak yeterli sayıda lojistik, muhasebe ve finans, üretim ve pazarlama, dış ticaret, istatistik, hukuk bilimleri dallarında seçmeli/zorunlu dersler yer almaktadır. Bu dersler ile öğrenciler Uluslararası Ticaret ve Lojistik lisans programına uygun temel bilim öğretilerini elde etmektedirler. I. Dönemde Genel İşletme, Genel Muhasebe ve II. dönemlerde Uluslararası Ticarete Giriş, dersleri zorunlu olarak verilmektedir. Aynı zamanda III. ve IV. Dönemlerde Uluslararası İşletmecilik, Lojistik İlkeleri ve Yönetimi, Dış Ticaret İşlemleri Yönetimi, Uluslararası Pazarlama Yönetimi gibi derslerle lisans programına uygun eğitimin temelleri atılmaktadır. Sonraki dönemlerde yer alan zorunlu ve seçmeli dersler öğrencilerin spesifik olarak yönlendirilmesini, dış ticaret ve lojistik donanımlarının artırmasını sağlamaktadır.

(<https://iibf.kastamonu.edu.tr/images/2023-2024%20Donemi%20Belgeler/Uluslararası%20Ticaret%20ve%20Lojistik/2022%20ve%20Sonrası%20Girisli%20Ogrenciler%20Icin%20Olan%20Mufredat.pdf>)

4.4.2. Program Öğretim Planı, Lisans Programı uzmanlık alan derslerini içermelidir.

a) Program Öğretim Planı, Lisans Programı uzmanlık alan derslerini açıklayınız.

Eğitim programının III, IV, V ve VI. dönemlerinde okutulan zorunlu dersler ile Uluslararası Ticaret ve Lojistik bölümü lisans programına uygun mesleki öğretimi verilmektedir. VII. Dönemde zorunlu olarak verilen Tedarik zinciri yönetimi ve Stratejik yönetim dersleri ile öğrencilerin ilk dönemden itibaren aldıkları mesleki eğitimin pekiştirilmesi güncel iş hayatındaki operasyonel süreçlerin öğrenilmesi ve iş hayatında karşılaşılabilecek sorunlara yenilikçi ve stratejik çözümler üretme yeteneklerinin geliştirilmesi amaçlanmaktadır. Ayrıca

VIII. dönemde yer alan zorunlu staj uygulaması ile eğitim hayatlarının başından itibaren aldıkları teorik eğitimi pratik iş hayatına başarılı bir şekilde uygulamaları esas alınmıştır.

4.4.3. Program Öğretim Planı, Lisans Programı yetkinlik tamamlayıcı dersleri (seçmeli ve zorunlu) içermelidir.

a) Program Öğretim Planı, Lisans Programı yetkinlik tamamlayıcı dersleri (seçmeli ve zorunlu) açıklayınız.

Eğitim programının V, VI, VII. dönemlerinde yer alan 64 adet seçmeli ders ile öğrencilere lisans programının içeriğini bütünleyen seçmeli ders imkânı sunulmaktadır. Bu seçmeli dersler öğrencilerin dış ticaret ve lojistik ile ilgili genel donanımları sağlamak adına verilmektedir. Bu seçmeli ders havuzundan her dönem 4 ile 6 ders arasında seçmeli ders bölüm yönetim kurulunda belirlenerek açılmakta ve öğrencilerden V, VI. ve VII. Yarıyıl için ise 4 adet seçmeli ders seçmeleri istenmektedir.

4.4. Öğrencilere, isteğe bağlı ya da zorunlu staj imkânı sağlanmalıdır.

a) Öğrencilere, isteğe bağlı ya da zorunlu staj imkânlarını açıklayınız.

Bölüm Kurulu Kararı ile 2022/2023 eğitim-öğretim yılı güz döneminden itibaren kayıt yaptıran öğrencilerin bir eğitim öğretim dönemi boyunca (VIII. Yarıyıl) staj uygulaması yapmaları karara bağlanmıştır. İlgili müfredat içerisinde staj dönemlik uygulaması görülebilmektedir. (<https://iibf.kastamonu.edu.tr/images/2023-2024%20Donemi%20Belgeler/Uluslararası%20Ticaret%20ve%20Lojistik/2022%20ve%20Sonrasi%20Girisli%20Ogrenciler%20Icin%20Olan%20Mufredat.pdf>)

5 Öğretim Kadrosu

5.1. Öğretim Kadrosu yeterli sayıda olmalıdır.

5.1.1. Öğretim Kadrosu, bilimsel araştırmayı, öğrenci-öğretim üyesi diyalogunu, akademik danışmanlığı ve ve akademik gelişimi sağlamalıdır.

a) Öğretim Kadrosu, bilimsel araştırmayı, öğrenci-öğretim üyesi diyalogunu, öğrenci akademik danışmanlığı ve akademik gelişimi sağlayacak düzeyde yeterli sayıda olmasını açıklayınız.

2023 yılı Ağustos ayı itibarıyla Kastamonu Üniversitesi İİBF/Uluslararası Ticaret ve Lojistik bölümünde tam zamanlı olarak görev yapmakta olan

- 3 (Üç) Doçent
- 1 (Bir) Araştırma Görevlisi

bulunmaktadır.

Öğretim kadrosu sayısının yeterli olmaması sebebiyle her dönem bölüm dışından destek alınarak öğretim elemanı ihtiyacı karşılanmaktadır. Eksik öğretim elemanı pozisyonları gerek fakülte içerisinden, gerekse fakülte dışarisından talep edilerek eğitim-öğretim dönemi başlamadan önce doldurulmaktadır.

Öğretim kadrosunun geliştirilmesi üniversitemizin üst makamlarınca alınan kararlara bağlı olarak devam etmektedir.

Tablo 5.1.1. : Lisans Programı Öğretim Kadrosu Yük Özeti ilişkin bilgiler ekteki Excel dosyasında sunulmuştur.

5.1.2. Öğretim Kadrosu, Lisans Programının tüm alanlarını kapsayacak biçimde yeterli sayıda olmalıdır.

- a) Öğretim Kadrosu, lisans Programının tüm alanlarını kapsayacak biçimde yeterli sayıda olmasını açıklayınız.

Bölümümüzde mevcut öğretim kadrosu sayısı yeterli değildir. Öğretim kadrosu sayısının yeterli olmaması sebebiyle her dönem bölüm dışından destek alınarak öğretim elemanı ihtiyacı karşılanmaktadır. Eksik öğretim elemanı pozisyonları gerek fakülte içerisinden, gerekse fakülte dışarisından talep edilerek eğitim-öğretim dönemi başlamadan önce doldurulmaktadır. Öğretim kadrosunun geliştirilmesi üniversitemizin üst makamlarınca alınan kararlara bağlı olarak devam etmektedir.

5.2. Öğretim Kadrosu, yeterli niteliklere sahip olmalı ve Lisans Programının sürdürülmesini ve geliştirilmesini sağlamalıdır.

- a) Öğretim Kadrosunun, yeterli niteliklere sahip olup olmadığını açıklayınız.

Uluslararası Ticaret ve Lojistik Bölümü öğretim kadrosu lisans ve lisansüstü öğrenimini seçkin üniversitelerde tamamlayan öğretim elemanlarından oluşmaktadır. Ayrıca öğretim kadrosu alan ile ilgili sürekli olarak inceleme ve çalışmalarına devam ederek kendilerini geliştirmeye devam etmektedirler.

Tablo 5.2. (a) : Araştırma-Geliştirme, Proje ve Yayın ilişkin bilgiler ekteki Excel dosyasında sunulmuştur.

Tablo 5.2.(b) : Lisans Programı Öğretim Kadrosunun Analizi ilişkin bilgiler ekteki Excel dosyasında sunulmuştur.

- b) Öğretim Kadrosunun, Lisans Programının sürdürülmesini ve geliştirilmesini nasıl sağladığını açıklayınız.

Uluslararası Ticaret ve Lojistik Bölümü öğretim kadrosu lisans ve lisansüstü öğrenimini seçkin üniversitelerde tamamlayan öğretim elemanlarından oluşmaktadır. Ayrıca öğretim kadrosu alan ile ilgili sürekli olarak inceleme ve çalışmalarına devam ederek kendilerini geliştirmeye devam etmektedirler. Öğretim kadrosu güncel gelişmeleri düzenli olarak takip etmekte ve sektör ile bağlantılarını sürdürmektedirler. Elde ettikleri bilgileri vermiş oldukları derslere entegre ederek öğrencilerin bu bilgilere ulaşmalarını sağlamaktadırlar. Ayrıca sektörden uzman kişileri bölüm öğrencileri ile buluşturarak verilen teorik bilgiyi bir adım daha pratiğe yaklaştırarak mezuniyet sonrası yaşanabilecek durumlar ve gerekli olabilecek durumlar hakkında öğrencilerin önceden bilgi sahibi ve hazırlıklı olmalarını sağlamaktadırlar. Bölüm kapsamında düzenli olarak gerçekleştirilen öğretim elamanı toplantısının da ise tüm bilgiler analiz edilerek müfredatın güncelliği tartışılmakta eksik görülmesi durumunda çözüm arayışlarına gidilmektedir.

5.3. Atama ve yükseltme kriterleri 5.1. ve 5.2. de sıralananları sağlamaya ve geliştirmeye yönelik olarak belirlenmeli ve uygulanmalıdır.

- a) Atama ve yükseltme kriterlerinin nasıl belirlendiğini ve uygulandığını açıklayınız

Kastamonu Üniversitesi Yükseltme ve Atama Yönergesi'nde öğretim kadrosunda bulunan personelin hangi şartları sağlaması gerektiği detaylı bir şekilde ifade edilmektedir.

Profesörlük kadrosuna yükseltme ve atama şartları;

- Doçentlik unvanını aldıktan sonra en az beş yıl açıkbulunan profesörlük kadrosu ile ilgili bilim alanında çalışmış olmak (2547 Sayılı Kanununun 27. maddesi gereğince doçentlik sınavını başarmış sayılarak yabancı ülkelerde aldığı unvanı Türkiye'de geçerli kabul edilen adayların doçentlikteki hizmet süreleri doçentlik unvanını yabancı ülkede aldıkları tarihten itibaren başlar),
- Doçentlik unvanını aldıktan sonra yaptığı yayınlarından birini, müracaat dosyasında başlıca araştırma eseri olarak belirtmiş olmak,
- Üniversitelerarası Kurul'un (ÜAK) önerisi üzerine Yükseköğretim Kurulu tarafından belirlenen yürürlükteki doçentlik temel alanlar ile ilgili asgari başvuru şartlarını (lisansüstü tez çalışmasından yayın şartı hariç) bir kez daha sağlamış olmak.

Doçent kadrosuna yükseltme ve atama şartları;

- ÜAK'tan "doçent" unvanı almış olmak veya yurtdışından alınan doçentlik unvanının 2547 Sayılı Kanununun 27. maddesi gereğince ÜAK tarafından geçerli olduğu kabul edilmiş olmak.

İlk defa Doktor Öğretim Üyeliği kadrosuna yükseltme ve atanma şartları;

- Doktora veya tıpta, diş hekimliğinde, eczacılıkta ve veteriner hekimlikte uzmanlık veya sanatta yeterlik eğitimini tamamlamış olmak,

- Güzel sanatlar dışındaki bilim alanlarında, 30 puanı Puanlama Cetvelinin 1 ve 2. bölümlerinden olmak şartıyla toplamda en az 90 puan almış olmak,
- Güzel sanatlar alanında, 15 puanı Puanlama Cetvelinin 1 ve 2. bölümlerinden, 15 puanı Puanlama Cetvelinin 10. bölümünden olmak şartıyla toplamda en az 90 puan almış olmak.

Doktor Öğretim Üyeliği kadrosuna yeniden atanma şartları ise;

- En son atanma tarihinden itibaren güzel sanatlar dışındaki bilim alanlarında, 30 puanı Puanlama Cetvelinin 1, 2 ve 3. bölümlerinden olmak şartıyla toplamda en az 60 puan almış olmak,
- En son atanma tarihinden itibaren güzel sanatlar alanında, 20 puanı Puanlama Cetvelinin 1, 2 ve 3. bölümlerinden, 20 puanı Puanlama Cetvelinin 10. Bölümünden olmak şartıyla toplamda en az 60 puan almış olmak,
- Yeniden atanma işlemi ilgili birim yönetim kurulunun uygun görüşü üzerine Rektör tarafından yapılır, şeklinde ifade edilmektedir.

Kastamonu Üniversitesi Yükseltme ve Atama kriterleri ile ilgili daha detaylı bilgi üniversite web sitesinde yer almaktadır:

https://www.kastamonu.edu.tr/images/dokumanlar/idaribirimler/personel/Mevzuat/Kastamonu_%C3%9Cniversitesi_Y%C3%BCkseltme_ve_Atama_Y%C3%B6nergesi_-_21_05_2020.pdf

6 Altyapı

6.1. Öğretim ortamı ve bilgi sistemleri, Program Öğrenme Çıktılarına sağlamak ve Program Eğitim Amaçlarına ulaşmak için yeterli olmalıdır

- a) Öğretim ortamı ve bilgi sistemleri, Program Öğrenme Çıktılarına sağlamak ve Program Eğitim Amaçlarına ulaşmak için yeterliliğini açıklayınız.

Fakültemizde sınıflar tüm bölüm öğrencilerimizin rahat bir şekilde dersi dinleyebilecekleri, etkinlikler organize edebilecekleri genişliğe ve donanımına sahip olup bu noktada bir sorun yaşanmamaktadır.

Tablo 6.1. : Derslik ve Öğrenci Sayıları Dağılımı bilgileri ekteki Excel dosyasında sunulmuştur.

6.2. Öğrencilerin ders dışı etkinlikler yapmalarına imkân sağlayan, sportif, sosyal ve kültürel beklentilerini karşılayan, mesleki gelişimlerini

destekleyen ve öğrenci–öğretim üyesi diyalogunu sağlayan bir altyapı mevcut olmalıdır.

- a) Öğrencilerin ders dışı etkinlikler yapmalarına imkân sağlayan, sportif, sosyal ve kültürel beklentilerini karşılayan, mesleki gelişimlerini destekleyen ve öğrenci–öğretim üyesi diyalogunu sağlayan altyapıyı açıklayınız.

Üniversite bünyesinde Emin Baydil Spor Tesisi bulunmaktadır. Tesisteki Kondisyon Salonu, Sauna ve Bayanlar için Step Aerobik, Plates, Zumba Salonu 7 gün boyunca sabah 8.30 ile akşam 22.00 saatleri arasında hizmet vermektedir. 2 adet kapalı spor salonu, kondisyon salonu, 1 adet açık spor sahası, tenis kortu, basketbol sahası ve mini futbol sahaları bulunmaktadır. Ek bilgi için web adresi ziyaret edilebilir:

<https://sks.kastamonu.edu.tr/index.php/tesislerimiz/spor-tesisleri>

Ayrıca 326 seyirci kapasiteli yarı olimpik yüzme havuzu, 730 seyirci kapasiteli spor salonu, 300 kişilik restoran ve kafeterya, 2 kondisyon salonu, bowling salonu, bale salonu, çok amaçlı 2 adet spor salonu, toplantı ve konferans salonu, revir ve doping kontrol odası, 2 adet açık tenis kortu, 2 adet halı saha, 2 adet açık voleybol ve 2 adet basketbol sahaları, kadın ve erkek mescitleri, hakem antrenör SKS hizmetleri birimler için spor, soyunma odaları ve duş kabinleri ve 126 araç kapasiteli açık otopark içeren, Batı Karadeniz bölgesinin en büyük üniversite spor kompleksi ise 2022 Ocak Ayı itibarıyla hizmete açılmış durumdadır.

Kastamonu Üniversitesi yıl boyunca sunduğu eğlence programları konser, sergi, film, prodüksiyon ve diğer kültürel şenliklere ev sahipliği yapmaktadır. Eğlence aktiviteleri, müzikal ve tiyatro performansları, halk oyunları ve canlı konserleri içermektedir. Bu etkinlikler öğrenciler tarafından ücret ödenmeksizin izlenebilmektedir. Kültürel aktiviteler Kuzeykent kampüsündeki Ahmet YESEVİ Konferans Salonunda gerçekleştirilmektedir. Ek bilgi için web adresi ziyaret edilebilir: <https://etkinlik.kastamonu.edu.tr/>

Üniversite bünyesinde girişimcilik eğitimleri, kuluçka programları ve gerek üniversite bünyesinden gerek üniversite dışından girişimcilere çeşitli imkanlar sağlayan Teknokent bulunmaktadır. Ek bilgi için web adresi ziyaret edilebilir: <https://teknokent.kastamonu.edu.tr> Üniversitenin sağladığı imkânların yanı sıra, Uluslararası Ticaret ve Lojistik Bölümünün bağlı olduğu İktisadi ve İdari Bilimler Fakültesinde 1 adet kafeterya bulunmakta, bina önünde öğrencilerin vakit geçirebileceği ve sosyalleşebileceği çardak, masa ve çim alanlar yer almaktadır. Ayrıca bina önünde personel ve öğrenciler için otopark bulunmaktadır. Ek olarak, fakültede ses ve görüntü sistemlerine sahip 1 adet konferans salonu ve 1 adet seminer salonu bulunmaktadır. Son olarak, gerek dışarıdan gelen öğretim görevlilerinin, gerekse fakülte personelinin serbest zamanlarını geçirebileceği 1 adet misafir odası bulunmaktadır.

Uluslararası Ticaret ve Lojistik Bölümünde öğrenciler diledikleri zaman ihtiyaç duyduğu öğretim üyesine ulaşabilmektedir. Bölümümüz öğretim üyeleri yalnızca ders saatinde değil ders harici zamanlarda da öğrenci soruları açısından ulaşılabilir noktadır. Bölümümüz öğretim üyeleri öğrencilerin sorularını ya da sorunlarını dikkatle dinlemekte ve zaman kaybetmeden çözüm arayışı içine girmektedirler. Bölümümüzde öğrenci–öğretim üyesi diyalogunun daha da geliştirilmesi amacıyla dönem dönem öğrencilerle bir araya gelinerek bir sohbet ortamı sağlanmaya çalışılmaktadır. Bunlara ek olarak öğrencilerin akademik yönlerinin daha da

geliştirilmesi amacıyla öğrencilerle birlikte projelere katılmaktadır. Uluslararası Ticaret ve Lojistik Bölümü tüm bu etkinliklerini her sene “faaliyet raporu” şeklinde raporlamaktadır. Rapora <https://iibf.kastamonu.edu.tr/index.php/boeluemler/uluslararasi-ticaret-ve-lojistik> adresinden ulaşılabilir.

6.3. Öğrencilere gerekli bilgi, beceri ve yetkinlikleri edinebilecekleri imkânları sağlanmalıdır. Bilgi sistemleri, Program Eğitim Amaçlarına ulaştıracak şekilde öğrenci ve öğretim üyelerinin sosyal, kültürel, bilimsel ve eğitsel çalışmaları için yeterli düzeyde olmalıdır.

a) Lisans Programının, öğrencilere gerekli bilgi, beceri ve yetkinlikleri edinebilecekleri imkânlarını nasıl sağladığını açıklayınız.

Bölümümüz öğrencilerine uluslararası ticaret ile ilgili beceriler kazandırabilmek için zorunlu olarak “UTL 11002 Uluslararası Ticarete Giriş”, “UTL 20006 Uluslararası İktisat”, “UTL 21002 Dış Ticaret İşlemleri Yönetimi”, “UTL 21004 Uluslararası Pazarlama”, “UTL 31001 Gümrük Mevzuatı”, “UTL 31002 Elektronik Ticaret” vb. dersler; lojistik becerilerini geliştirebilmek için “UTL 22001 Lojistik İlkeleri ve Yönetimi”, “UTL 22002 Lojistik Planlama”, “UTL 32001 Uluslararası Lojistik”, “UTL 32002 Lojistik Bilgi Sistemleri”, “UTL 40001 Tedarik Zinciri Yönetimi” vb. dersler verilmektedir. Bununla birlikte bölüm ile ilgili seçmeli dersler de müfredatta bulundurulmakta ve ilgili dönemde, ilgili becerilerin kazandırılması için yeterli sayıda seçmeli ders açılmaktadır. Bu konu ile ilgili detaylı bilgiye Uluslararası Ticaret ve Lojistik Bölüm Müfredatından ulaşılabilir.

<https://iibf.kastamonu.edu.tr/images/2023/04/03/Guncel%202022%20ve%20sonrasi%20girisliiler%20icin%20Mufredat.pdf>

Dördüncü yılın bahar döneminde, iş yeri uygulaması yer almakta ve bu uygulama ile öğrencilerimizin mesleğe ilk adımı attıkları bir süreç olan staj döneminde, üniversitede edindikleri akademik bilgilerin uygulamada nasıl yer bulduğunu görmeleri ve staj yaptıkları kurumlarda aktif olarak çalışarak bilgi ve becerilerini geliştirmeleri amaçlanmaktadır. Ayrıca bölüm öğrencileri ve öğretim elemanları işbirliğinde sektörün çeşitli dallarından kişilerin davet edildiği ya da sektöre ait uygulama sahalarının ziyaret edildiği etkinlikler organize edilerek bölümümüz öğrencilerine gerekli bilgi, beceri ve yetkinlikler edinebilecekleri imkânlar sağlanmaktadır. Bölümümüze ait faaliyetler <https://iibf.kastamonu.edu.tr/index.php/boeluemler/uluslararasi-ticaret-ve-lojistik> adresinde erişilebilir durumdadır.

6.4. Kütüphane imkânları Program Öğrenme Çıktılarını sağlamak ve Program Eğitim Amaçlarına ulaşmak için yeterli olmalıdır

- a) Kütüphane imkânları Program Öğrenme Çıktılarını sağlamak ve Program Eğitim Amaçlarına ulaşmak için yeterli düzeyde olup olmadığını açıklayınız.

Kastamonu Üniversitesinde 1 adet merkezi kütüphane bulunmaktadır. Kütüphanenin basılı kaynak olarak 65187 kitabı, 850 dergisi ve 1966 tezi bulunmaktadır. Kütüphaneden tek seferde lisans öğrencilerinin 5, lisansüstü öğrencilerinin ise 10 kaynak ödünç olarak alma hakkı bulunmaktadır. Ayrıca kütüphane elektronik kaynaklar olarak 62 veri tabanına üyedir. 358725 elektronik kitaba sahiptir. 12.134.837 adet abone olunan elektronik kitap bulunmaktadır. 153.574.817 adet abone olduğu akademik dergi bulunmaktadır. 56.135.146 adet abone olduğu güncel dergi bulunmaktadır. 2.5 milyonun üzerinde ise lisansüstü teze elektronik olarak erişim olanağı sağlamaktadır. Ayrıca Ulakbim-Ekual tarafından abonelik sağlanan 44 adet veritabanına (e-dergi, e-kitap, e-tez) ve Başkanlığımız tarafından abonelik sağlanan 11 adet veritabanına (e-dergi, e-kitap) erişimimiz bulunmaktadır.

<https://kddb.kastamonu.edu.tr/>

Ayrıca kütüphanede grup ve bireysel çalışma odaları bulunmaktadır ve 08.30 ile 23.00 saatleri arasında kullanılabilir.

<https://kddb.kastamonu.edu.tr/index.php/baskanligimiz/boeluemler>

Kütüphanenin online veritabanları kampus dışından erişim olanağı da bulunmaktadır. Gerekli ayarları yapan bütün öğrenciler kampus dışından da kütüphanenin kaynaklarına ulaşabilmektedir.

<https://kutuphane.kastamonu.edu.tr/vetisbt/?dil=tr&p=0>

6.5. Öğretim ortamında sağlık ve güvenlik önlemleri alınmalıdır.

- a) Öğretim ortamında nasıl sağlık ve güvenlik önlemlerinin alındığını açıklayınız.

Üniversitemiz ana kampüs girişinde güvenlik bulunmaktadır ve girişte kimlik kontrolü yapılmaktadır. Üniversite personelini kimlik kontrolü sırasında bekletmemek ve yoğunluk oluşmasını engellemek adına plaka tanıma sistemi kurulmuş, personelin şahsi aracıyla ayrı bir girişten hızlıca girebilmesine olanak sağlanmıştır.

Üniversite güvenliği kampüs içerisinde devriye gezmektedir. Ayrıca İktisadi ve İdari Bilimler Fakültesi'nde güvenlik kameraları bulunmaktadır.

Fakültede yangın ihtimaline karşı yangın tüpleri gibi acil durum ekipmanı bulunmaktadır. Ayrıca binada iki adet yangın merdiveni bulunmaktadır.

6.6. Engelliler için eğitim ve fiziki erişilebilirlik imkanları sağlanmalıdır.

- a) Engelliler için eğitim ve fiziki erişilebilirlik imkanlarının nasıl sağlandığını açıklayınız.

Gerek üniversite kampüsündeki yemekhane, kütüphane vb. kullanım alanları gerekse İktisadi ve İdari Bilimler Fakültesi binası engellilerin kullanımını kolaylaştıracak şekilde tasarlanmıştır. Fakülte önünde yer alan personel otoparkında engelli araçları için özel alan ayrılmış, fakültede

üst katlara çıkışı sağlamak amacıyla 4 adet asansör bulunmaktadır. Ayrıca fakültede engellilerin daha rahat kullanabilmesine yönelik yapılmış engelli tuvaletleri bulunmaktadır.

7 Kurumsal Destek ve Finansal Kaynaklar

7.1. Kurumsal destek, yapıcı liderlik, finansal kaynaklar ve bütçe politikaları Lisans Programının kalite, gelişim ve sürdürülebilirliğini sağlamalıdır.

- a) Kurumsal destek, yapıcı liderlik, finansal kaynaklar ve bütçe politikaları Lisans Programının kalite, gelişim ve sürdürülebilirliğini nasıl sağladığını açıklayınız.

Kastamonu Üniversitesine YÖK tarafından sağlanan Personel Giderleri, Seyahat Giderleri, Hizmet Alımları, Tüketim Malları ve Malzeme Alımları, Demirbaş Alımları, Küçük Bakım/Onarım, Makina Teçhizat ve Taşıt Alımları, Muhtelif Araştırma Yayın kalemleri kapsamında ödenek sağlanmaktadır. Ayrıca söz konusu kalemler dışında diğer kalemler için de ödenek bulunmaktadır.

7.2. Finansal kaynaklar, nitelikli bir Öğretim Kadrosunu oluşturacak ve akademik gelişimini sağlayacak yeterlilikte olmalıdır.

- a) Finansal kaynaklar, nitelikli bir Öğretim Kadrosunu oluşturacak ve akademik gelişimini sağlayacak yeterlilikte olmalıdır olup olmadığını açıklayınız.

Üniversitemiz bünyesinde çalışan öğretim elemanlarına akademik geliştirme destek ödeneği olarak aylık ortalama net 750 lira ile 2.000 lira arasında değişen tutarlarda (unvana göre) ek ücret ödenmektedir. Ek olarak, akademisyenler, yıl içerisindeki akademik yayınları doğrultusunda gerekli şartlara sahip olmaları halinde akademik teşvik ödeneğinden faydalanabilmektedir.

7.3. Lisans Programı için gerekli altyapıyı sağlamaya, bakım–onarımını yapmaya ve işletmeye yetecek finansal kaynak sağlanmalıdır.

- a) Lisans Programı için gerekli altyapıyı sağlamaya, bakım–onarımını yapmaya ve işletmeye yetecek finansal kaynakların nasıl sağlandığını açıklayınız.

Fakülte binasının bakım, onarım ile ısınma vb. ödenekleri bulunmaktadır. Söz konusu ödenekler web sitesinde yayınlanmış olan faaliyet raporlarında detaylı biçimde gösterilmektedir.

(<https://iibf.kastamonu.edu.tr/images/2023/Birim%20Faaliyet%20Raporu%202022.pdf>)

Uluslararası Ticaret ve Lojistik Bölümünün ayrı bir bütçesi olmaması sebebiyle bütçe ve harcama tabloları, fakülte faaliyet raporlarında açıklandığı gibidir.

7.4. Lisans Programı için yeterli idari ve teknik çalışan görevlendirilmeli ve dış destek hizmeti alınmalıdır. İdari ve teknik çalışanlar ile dış destek hizmetleri, Program Öğrenme Çıktılarını sağlamak ve Program Eğitim Amaçlarına ulaşmak için yeterli nicelik ve nitelikte olmalıdır.

a) Lisans Programı için görevlendirilen yeterli idari ve teknik personeli Program Öğrenme Çıktılarını sağlamak için yeterli nicelik ve nitelikte olup olmadığını açıklayınız.

Fakültede uluslararası ticaret bölümüne de hizmet veren 1 adet fakülte sekreteri, 1 adet dekan sekreteri 1 adet personel şefi, 1 adet öğrenci işleri, 1 adet taşınır kayıt/kontrol görevlisi, 1 adet genel evrak görevlisi, 1 adet mali işler görevlisi ve 1 adet bölüm sekreteri bulunmaktadır. Söz konusu personeli ile ilgili detaylı bilgi

<https://iibf.kastamonu.edu.tr/index.php/fakueltemiz/personel/idari-personel>

adresinde bulunabilir.

Ayrıca fakülte binasındaki sınıf, koridor ve tuvaletlerin temizlik ve bakım ile ilgili hizmetlerinin yerine getirilebilmesi için 3 adet kat görevlisi bulunmaktadır.

b) Lisans Programı için dış destek hizmetlerinin Program Eğitim Amaçlarına ulaşmak yeterli nicelik ve nitelikte olup olmadığını açıklayınız.

Lisans programı için dış destek hizmetleri Kastamonu Üniversitesinin gerekli gördüğü takdirde görevlendirdiği personeller ile sağlanmaktadır.

8 Kurumsal Yapı ve Karar Alma Süreçleri

8.1 Kurumsal yapı ile Fakülte ve Bölümlerin karar alma süreçleri, Program Öğrenme Çıktılarının sağlayacak ve Program Eğitim Amaçlarına ulaşacak şekilde düzenlenmelidir.

- a) Kurumsal yapı ile Fakülte ve Bölümlerin kendi aralarında ve kendi içlerinde karar alma süreçleri, Program Öğrenme Çıktılarının sağlayacak şekilde nasıl düzenlendiğini açıklayınız.

Kastamonu Üniversitesi'nde, Kastamonu Üniversitesi İktisadi ve İdari Bilimler Fakültesi'nde ve fakülte bünyesindeki Uluslararası Ticaret ve Lojistik bölümünde, öğretim çıktılarını destekleyecek bir örgütsel yapının kurulması için hiyerarşik ilişkilerin açık ve net olduğu, diğer bir ifadeyle kimin kime bağlı olduğu bir örgütsel yapının oluşturulması, (ör: bölümde hangi araştırma görevlilerinin aynı daldaki hangi öğretim üyelerine bağlı olacakları bir örgüt yapısının belirlenmesi ve bu kapsamda yazılı bir örgüt şeması yapılması) önem taşımaktadır. Bu kapsamda, bölümde farklı uzmanlık alanlarına sahip olan öğretim üye ve elemanlarının görev ve sorumluluklarının, net olarak belirlenmesi, bu doğrultuda bireylerin görev ve sorumluluklarının yazılı hale getirilmesi ve bu anlamda yazılı bir rehber oluşturulması, bu görev ve sorumlulukların, öğretim üyesi ve elemanlarının, kademelerinde gerçekleştirebilecek farklılıklara göre düzenli olarak güncellenmelerinin sağlanması, oluşturulacak rehberde bunların belirtilmesi ve bu kapsamda genel zaman planlamalarının yapılması, karar alma süreçlerinde oluşturulacak örgüt yapısına uyulması ve örgüt şemasının takip edilmesi ve karar alma süreçlerinin aksamadan gerçekleşmesi için bir denetim mekanizmasının kurulması şeklinde düzenlemeler yapılabilir.

Kastamonu Üniversitesi İktisadi ve İdari Bilimler Fakültesinde fakülte ile ilgili yönetim süreçlerinde fakülte yönetimi, fakülte yönetim kurulu ve fakülte kurulu üyeleri yetki ve sorumlulukları dahilinde gerekli kararların alınmasında ve uygulanmasında görev almaktadır.

<https://iibf.kastamonu.edu.tr/index.php/fakueltemiz/yoenetim>

Ayrıca Uluslararası Ticaret ve Lojistik Lisans Programı kapsamında ilgili konularda karar alma süreçlerine yönelik komisyonlar ve koordinatörlükler kurularak görevlendirilmeler yapılmıştır.

<https://iibf.kastamonu.edu.tr/index.php/boeluemler/uluslararasi-ticaret-ve-lojistik>

Program kapsamında Burs Komisyonu, Web Sayfası Koordinatörlüğü, Mezuniyet Komisyonu, Erasmus İntibak Komisyonu, Farabi Komisyonu, Mevlana Komisyonu, Yatay-Dikey Geçiş ve ÇAP Komisyonu, Staj Komisyonu, Sınav Koordinatörlüğü, Akademik Teşvik Komisyonu, Ders Programı Koordinatörlüğü, Farabi Değişim Programı Koordinatörlüğü, Mevlana Değişim Programı Koordinatörlüğü ve Erasmus Koordinatörlüğü bulunmaktadır.

Burs Komisyonu aracılığıyla, burslar öğrencilere duyurulmakta, burs alacak öğrenciler belirlenmekte, kısmi çalışma burs başvuruları değerlendirilerek bölüm başkanlığına sunulmakta ve burs çalışmaları ile ilgili öneri, istek ve ihtiyaçlar bölüm başkanlığına rapor halinde sunulmaktadır. Bu sayede öğrencilerin maddi ihtiyaçlarına ve akademik yaşamlarına yönelik destek verilmektedir. Aynı zamanda kısmi çalışma ile öğrencilerin mezun olmadan önce iş yaşamına yönelik bilgi ve tecrübe edinmelerine, özgüvenlerinin gelişimine katkıda bulunmaktadır.

Web Sayfası Koordinatörlüğü aracılığıyla, bölüm internet sayfası güncellenmekte, geliştirilmekte ve program ile ilgili önemli duyurular öğrencilere iletilmektedir.

Ayrıca Kalite Koordinatörlüğü ve Bilgi İşlem Daire Başkanlığı önderliğinde yapılan çalışmalar kapsamında Kastamonu Üniversitesine ait tüm birim ve bölümlerin web sayfalarının kullanımına yönelik standart sağlanması için düzenlemeler yapılmaktadır. TSE EN ISO 9001:2015 Kalite Yönetim Sistemi çalışmaları kapsamında tüm birimlerin web sayfası sorumlulukları ile toplantılar düzenlenmekte ve yapılan toplantılarda web sayfalarının düzeni, Kalite Yönetim Sistemi belgelerinin tüm birimler tarafından kullanılması ve uygulama birliğinin sağlanması amaçlanmaktadır.

Mezuniyet Komisyonu aracılığıyla, mezunlar ile iletişim halinde bulunarak, mezunların çalışma hayatındaki başarıları ve tecrübelerini öğrencilere aktarması, aradaki iletişimin sağlanması ile staj ve iş imkânlarının öğrencilerle buluşturulması amaçlanmaktadır.

Farabi, Mevlana ve Erasmus Koordinatörlükleri ile öğrencilerin yurtiçi ve yurtdışında bulunan farklı üniversitelerde eğitim imkânlarına erişmesi sağlanarak hem kültürel hem de alana yönelik gelişimleri desteklenmektedir. Bu sayede öğrenciler daha geniş bir çevreye sahip olmakta ve farklı iş imkânlarına erişim sağlayabilmektedir.

b) Kurumsal yapı ile Fakülte ve Bölümlerin kendi aralarında ve kendi içlerinde karar alma süreçleri, Program Eğitim Amaçlarına ulaşacak şekilde nasıl düzenlendiğini açıklayınız.

Kastamonu Üniversitesi'nde, Kastamonu Üniversitesi İktisadi ve İdari Bilimler Fakültesi'nde ve fakülte bünyesindeki Uluslararası Ticaret ve Lojistik bölümünde, öğretim çıktılarını destekleyecek bir örgütsel yapının kurulması için hiyerarşik ilişkilerin açık ve net olduğu, diğer bir ifadeyle kimin kime bağlı olduğu bir örgütsel yapının oluşturulması, (ör: bölümde hangi araştırma görevlilerinin aynı daldaki hangi öğretim üyelerine bağlı olacakları bir örgüt yapısının belirlenmesi ve bu kapsamda yazılı bir örgüt şeması yapılması) önem taşımaktadır. Bu kapsamda, bölümde farklı uzmanlık alanlarına sahip olan öğretim üye ve elemanlarının görev ve sorumluluklarının, net olarak belirlenmesi, bu doğrultuda bireylerin görev ve sorumluluklarının yazılı hale getirilmesi ve bu anlamda yazılı bir rehber oluşturulması, bu görev ve sorumlulukların, öğretim üyesi ve elemanlarının, kademelerinde gerçekleştirebilecek farklılıklara göre düzenli olarak güncellenmelerinin sağlanması, oluşturulacak rehberde bunların belirtilmesi ve bu kapsamda genel zaman planlamalarının yapılması, karar alma süreçlerinde oluşturulacak örgüt yapısına uyulması ve örgüt şemasının takip edilmesi ve karar alma süreçlerinin aksamadan gerçekleşmesi için bir denetim mekanizmasının kurulması şeklinde düzenlemeler yapılabilir.

Kastamonu Üniversitesi İktisadi ve İdari Bilimler Fakültesinde fakülte ile ilgili yönetim süreçlerinde fakülte yönetimi, fakülte yönetim kurulu ve fakülte kurulu üyeleri yetki ve sorumlulukları dahilinde gerekli kararların alınmasında ve uygulanmasında görev almaktadır.

<https://iibf.kastamonu.edu.tr/index.php/fakueltemiz/yoenetim>

Ayrıca Uluslararası Ticaret ve Lojistik Lisans Programı kapsamında ilgili konularda karar alma süreçlerine yönelik komisyonlar ve koordinatörlükler kurularak görevlendirilmeler yapılmıştır.

<https://iibf.kastamonu.edu.tr/index.php/boeluemler/uluslararasi-ticaret-ve-lojistik>

Program kapsamında Burs Komisyonu, Web Sayfası Koordinatörlüğü, Mezuniyet Komisyonu, Erasmus İntibak Komisyonu, Farabi Komisyonu, Mevlana Komisyonu, Yatay-Dikey Geçiş ve ÇAP Komisyonu, Staj Komisyonu, Sınav Koordinatörlüğü, Akademik Teşvik Komisyonu, Ders Programı Koordinatörlüğü, Farabi Değişim Programı Koordinatörlüğü, Mevlana Değişim Programı Koordinatörlüğü ve Erasmus Koordinatörlüğü bulunmaktadır.

Burs Komisyonu aracılığıyla, burslar öğrencilere duyurulmakta, burs alacak öğrenciler belirlenmekte, kısmi çalışma burs başvuruları değerlendirilerek bölüm başkanlığına sunulmakta ve burs çalışmaları ile ilgili öneri, istek ve ihtiyaçlar bölüm başkanlığına rapor halinde sunulmaktadır. Bu sayede öğrencilerin maddi ihtiyaçlarına ve akademik yaşamlarına yönelik destek verilmektedir. Aynı zamanda kısmi çalışma ile öğrencilerin mezun olmadan önce iş yaşamına yönelik bilgi ve tecrübe edinmelerine, özgüvenlerinin gelişimine katkıda bulunmaktadır.

Web Sayfası Koordinatörlüğü aracılığıyla, bölüm internet sayfası güncellenmekte, geliştirilmekte ve program ile ilgili önemli duyurular öğrencilere iletilmektedir.

Ayrıca Kalite Koordinatörlüğü ve Bilgi İşlem Daire Başkanlığı önderliğinde yapılan çalışmalar kapsamında Kastamonu Üniversitesine ait tüm birim ve bölümlerin web sayfalarının kullanımına yönelik standart sağlanması için düzenlemeler yapılmaktadır. TSE EN ISO 9001:2015 Kalite Yönetim Sistemi çalışmaları kapsamında tüm birimlerin web sayfası sorumlulukları ile toplantılar düzenlenmekte ve yapılan toplantılarda web sayfalarının düzeni, Kalite Yönetim Sistemi belgelerinin tüm birimler tarafından kullanılması ve uygulama birliğinin sağlanması amaçlanmaktadır.

Mezuniyet Komisyonu aracılığıyla, mezunlar ile iletişim halinde bulunarak, mezunların çalışma hayatındaki başarıları ve tecrübelerini öğrencilere aktarması, aradaki iletişimin sağlanması ile staj ve iş imkânlarının öğrencilerle buluşturulması amaçlanmaktadır.

Farabi, Mevlana ve Erasmus Koordinatörlükleri ile öğrencilerin yurtiçi ve yurtdışında bulunan farklı üniversitelerde eğitim imkânlarına erişmesi sağlanarak hem kültürel hem de alana yönelik gelişimleri desteklenmektedir. Bu sayede öğrenciler daha geniş bir çevreye sahip olmakta ve farklı iş imkânlarına erişim sağlayabilmektedir.

9 Program Uzaktan Öğretimi

9.1. Lisans Programı için uzaktan öğretim politikası belirlenmelidir.

a) Lisans Programı için uzaktan öğretim politikasının nasıl belirlendiğini açıklayınız.

Kastamonu Üniversitesi İktisadi ve İdari Bilimler Fakültesi Uluslararası Ticaret ve Lojistik Bölümü öğrencileri için gelişen ve değişen çağın gerekliliklerine uygun öğrenme fırsatı sağlamayı ve bunu tüm öğrencilere eşzamanlı sunmayı hedefleyen bir uzaktan öğretim politikası belirlemiştir. Bu doğrultuda, yenilikçi eğitim modelini benimseyerek öğrenci odaklı bir eğitim modeli kurgulamaktır. Kastamonu Üniversitesi'nin aldığı karar doğrultusunda Uluslararası Ticaret ve Lojistik Bölümünde Türk Dili-I, Türk Dili-II, İngilizce-I ve İngilizce-II, Atatürk İlkeleri ve İnkılap Tarihi I ve Atatürk İlkeleri ve İnkılap Tarihi II dersleri diğer lisans programlarıyla ortak olarak Uzaktan Eğitim Uygulama ve Araştırma Merkezi (UZEM) tarafından verilmektedir.

9.2. Lisans Programının uzaktan öğretimi için gerekli bilgi sistemleri, kullanıcı yetkinlikleri, öğretim süreçleri, teknik personel, dış destek hizmetleri, siber güvenlik, kişisel verilerin korunması mevzuatına uyum ve etik ilkelere dair kanıtlar sunulmalıdır.

a) Lisans Programının uzaktan öğretimi için gerekli bilgi sistemleri, kullanıcı yetkinlikleri, öğretim süreçleri, teknik personel, dış destek hizmetleri, siber güvenlik, kişisel verilerin korunması mevzuatına ve etik ilkelere uyumunu açıklayınız.

Kastamonu Üniversitesi tarafından kullanılan uzaktan eğitim sistemi nitelikli donatılara sahip olmasının yanında tüm kullanıcıların kolaylıkla erişimi için ergonomik bir yapıya sahiptir. Uzaktan eğitim portalının öğreticiyi ve öğrenciyi senkron olarak aynı platform üzerinde buluşturması; tüm işlevleri tek bir yerde toplayan bir yapıya sahip olması kullanım kolaylığını sağlamaktadır. Erişim konusunda tüm öğretim elemanı ve öğrencilere fırsat eşitliği sunulmaktadır. Öğretim elemanlarını ve öğrencileri uzaktan eğitim portalına erişim ve kullanım yeterlilikleri konusunda aydınlatması için doküman ve videolar da mevcuttur.

<https://kuzem.kastamonu.edu.tr/index.php/hakkimizda/kullanim-kilavuzlari>

Uzaktan eğitim öğretim süreçleri; derslerin uzaktan sunumunda kullanılan teknolojiler, eş zamanlı ders sunumu (hangi süre ve sıklıkla), eş zamansız ders sunumu (uygulanan model), forum / tartışma ortamları, akademik danışmanlık (öğrenci danışmanlığı) başlıkları çerçevesinde ele alınmaktadır. Derslerin uzaktan sunumu sırasında internet temelli teknolojiler kullanılmaktadır. Dersler eş zamanlı olarak günün her saatinde verilebilecek durumdadır. Eş zamansız ders sunumları ve ders materyalleri öğrencilerin her an erişebileceği şekilde çevrimiçi olarak öğrencilere sunulmakta ve öğrencilerin bu videoları izleme oranları takip edilmektedir. Derslerde eş zamanlı tartışma formlarının yanında haftalık eş zamanlı olmayan tartışma formları tüm dönem açıktır ve öğrenciler istedikleri zamanlarda buradan tartışma forumlarına katılabilmektedir. Öğrenciler ile haftalık danışmanlık saatleri sanal sınıf ortamında birebir gerçekleştirilmektedir. Danışmanlık dersleri de kayıt altına alınmakta olup öğrencilerin erişimine açıktır.

Uzaktan eğitim biriminin kadrosu incelendiğinde içerik geliştirmede 1 akademik, 2 idari personel; sınav organizasyonunda 3 akademik, 2 idari personel yer alırken; bunun dışında kısmi zamanlı öğrenciler hizmetlerin aksamadan sürdürülmesi amacıyla destek personeli olarak çalışmaktadır.

<https://kuzem.kastamonu.edu.tr/index.php/hakkimizda/yoenetim>

Uzaktan eğitim kapsamında çeşitli destek hizmetleri sunulmaktadır. Derslerin sunuma ilişkin dönem başlamadan önce öğretim elemanlarına sistemin nasıl kullanılması gerektiği hakkında bilgilendirme eğitimi verilmekte ve dönem boyunca teknik destek verilmektedir. Ders materyali hazırlamaya yönelik bir kılavuz bulunmamakla birlikte, sunumlara ilişkin şablon bulunmaktadır. Gerekli görülmesi durumunda diğer üniversitelerden kiralama veya satın alma yöntemi ile ders materyali alınabilecektir. Uzaktan eğitim sürecinde aynı zamanda öğrencilere destek hizmeti sunulmaktadır. Uzaktan eğitim birimi tarafından öğrencilere teknik destek sağlanmaktadır. Şöyle ki, sistemle ilgili teknik yardım ve destek hizmeti KUZEM personeli tarafından ders saatleri içerisinde verilmektedir. Uzaktan eğitim kapsamında idari destek (kayıt/kayıt yenileme, öğrenci belgesi vb.) dersi veren öğretim biriminin öğrenci işleri tarafından gerçekleştirilirken; akademik destek ilgili birim tarafından görevlendirilmiş öğretim üyesi tarafından sağlanmaktadır. Uzaktan eğitim sürecinde kütüphane hizmetleri öğrencilere verilen kurumsal e-posta hesapları ile çevrimiçi kütüphane erişimleriyle gerçekleştirilmektedir. Bu hizmet için bilgi işlem daire başkanlığı öğrencilere destek vermektedir.

Kastamonu Üniversitesi Uzaktan Eğitim Merkezi uzaktan öğretim kapsamında verilen derslerde kullanılan ders materyallerine yönelik dersin öğretim elemanlarından Telif Hakkı Rıza Belgesi doldurmaları istenmektedir. Bu sayede kişisel hakların ihlal edilmesi engellenmektedir.

10 Programa Özgü Ölçütler

10.1. Lisans Programına Özgü Ölçütler olmalıdır.

a) Lisans Programa Özgü Ölçütlerini açıklayınız.

Bu Lisans Programı ölçütleri ‘Uluslararası Ticaret’, ‘Uluslararası Ticaret ve İşletmecilik’, ‘Uluslararası İşletmecilik ve Ticaret’, ‘Lojistik’, ‘Lojistik Yönetimi’, dâhil olmak üzere ‘Uluslararası Ticaret’ veya ‘Lojistik’ ve benzeri nitelermeler bulunan Lisans Programları içindir. Mezunların; işletme, iktisat, matematik, istatistik, muhasebe, pazarlama, üretim yönetimi, insan kaynakları, örgütsel davranış, ticaret hukuku, sayısal yöntemler, finans, dış ticaret, stratejik yönetim, araştırma yöntemleri, lojistik vb. konularını bilme, anlama ve yorum yapabilme, uluslararası ticaret ve lojistik operasyonlarını planlama, örgütleme, yönetim, koordinasyon ve denetim konularını analiz edebilmek için bilgi, beceri ve yetkinlik kazanması beklenir.

10.2. Lisans Programa Özgü Ölçütlerin sağlandığı kanıtlanmalıdır. Bir Lisans Programı adı nedeniyle birden fazla Program kapsamına giriyorsa, her biri için Programa Özgü Ölçütlerin sağlanması beklenir.

a) Programa Özgü Ölçütleri nasıl sağladığını açıklayınız.

Bölümümüz öğrencilerine uluslararası ticaret ile ilgili beceriler kazandırabilmek için zorunlu olarak “UTL 11002 Uluslararası Ticarete Giriş”, “UTL 20006 Uluslararası İktisat”, “UTL 21002 Dış Ticaret İşlemleri Yönetimi”, “UTL 21004 Uluslararası Pazarlama”, “UTL 31001 Gümrük Mevzuatı”, “UTL 31002 Elektronik Ticaret” vb. dersler; lojistik becerilerini geliştirebilmek için “UTL 22001 Lojistik İlkeleri ve Yönetimi”, “UTL 22002 Lojistik Planlama”, “UTL 32001 Uluslararası Lojistik”, “UTL 32002 Lojistik Bilgi Sistemleri”, “UTL 40001 Tedarik Zinciri Yönetimi” vb. dersler verilmektedir. Bununla birlikte bölüm ile ilgili seçmeli dersler de müfredatta bulundurulmakta ve ilgili dönemde, ilgili becerilerin kazandırılması için yeterli sayıda seçmeli ders açılmaktadır. Bu konu ile ilgili detaylı bilgiye Uluslararası Ticaret ve Lojistik Bölüm Müfredatından ulaşılabilmektedir.

<https://iibf.kastamonu.edu.tr/images/2023/04/03/Guncel%202022%20ve%20sonrasi%20girisliiler%20icin%20Mufredat.pdf>

11 Sürekli İyileştirme

11.1. Ölçütlerle ilgili sürekli iyileştirme çalışmaları düzenli olarak yapılmalıdır.

a) Ölçütlerle ilgili sürekli iyileştirme çalışmalarının nasıl düzenli olarak yapıldığını açıklayınız.

Bir sistemin yapı taşları altyapı, süreçler ve insan olmak üzere üç temelden oluşur. Bir sistemin etkinliği bu üç yapıtaşının her birinin ortak amaç doğrultusunda etkin bir şekilde yönetilmesiyle mümkündür. Sistemin sürekli iyileştirilebilmesi doğrultusunda mevcut durumun değerlendirilerek olası aksaklıkların giderilmesi ve potansiyel iyileştirmelerin yapılması gerekir. Uluslararası Ticaret ve Lojistik bölümü ile ilgili olarak sürekli iyileştirme faaliyetleri kapsamında sistemi bir bütün olarak ele alabilmek ve karar mekanizmasında farklı görüş açlarına yer verebilmek adına her dönem başı, ortası ve sonunda genişletilmiş bölüm toplantıları düzenlenmektedir. Bu toplantılarda öncelikle mevcut dönemin değerlendirmesi yapılmakta, varsa aksaklıklar giderilmesi için gereken önlemler alınmakta ve ayrıca sonraki dönemlere yönelik olarak potansiyel iyileştirmeler değerlendirilmektedir. Sistemin sistematik bir şekilde bir bütün olarak değerlendirilebilmesi için altyapı (sınıflar, araç ve gereçler, ortak kullanım alanları vb.), süreçler (eğitim faaliyetleri, idari faaliyetler) ve çalışanlar (idari personel,

akademik personel) olmak üzere üç temel başlığın toplantılarda sabit gündem maddesi olarak görüşülmesi kararı alınmıştır. Programın amaçları ve çıktıları eğitim faaliyetleri kapsamında değerlendirilmekte ve gerek görülmesi durumunda iyileştirmelere gidilmektedir.

Bölüm içerisindeki süreçlerin yanı sıra ölçme ve değerlendirme sistemlerinden elde edilen sonuçlar Lisans Programının sürekli iyileştirilmesi için kullanılmaktadır. Bu süreçte Kastamonu Üniversitesi Kalite Koordinatörlüğü çalışmaları takip edilmektedir.

<https://kalite.kastamonu.edu.tr/>

Ölçme değerlendirme çalışmaları kapsamında İktisadi ve İdari Bilimler Fakültesi öğrencilerine uygulanmış bir memnuniyet anketi bulunmaktadır. Ancak anket sonuçları doğrultusunda alınmış bir karar ve yapılmış bir değişiklik olduğu kanıtına rastlanmamıştır.

Her dönem toplanan Bölüm Kurulu toplantıları ile ilgili döneme ilişkin durum değerlendirmeleri yapılmakta, güncel gelişmeler doğrultusunda eğitim programında yapılması gereken düzenlemeler görüşülmektedir. Toplantıda alınan kararlar ilgili dönemde uygulanmakta ve uygulama ile ilgili sorunlar bir sonraki toplantıda görüşülmekte ve dikkate alınmaktadır.

İlk olarak bu kapsamda gelişmeye açık alanlar keskin çizgilerle belirlenmeli ve buna yönelik düzenli toplantılar ile kayıt altına alınarak iyileştirme çalışmaları başlatılmalıdır. Bu bağlamda henüz yapılan bir çalışma olmadığı görülmektedir.

Tablolar**Zorunlu Tablolar**

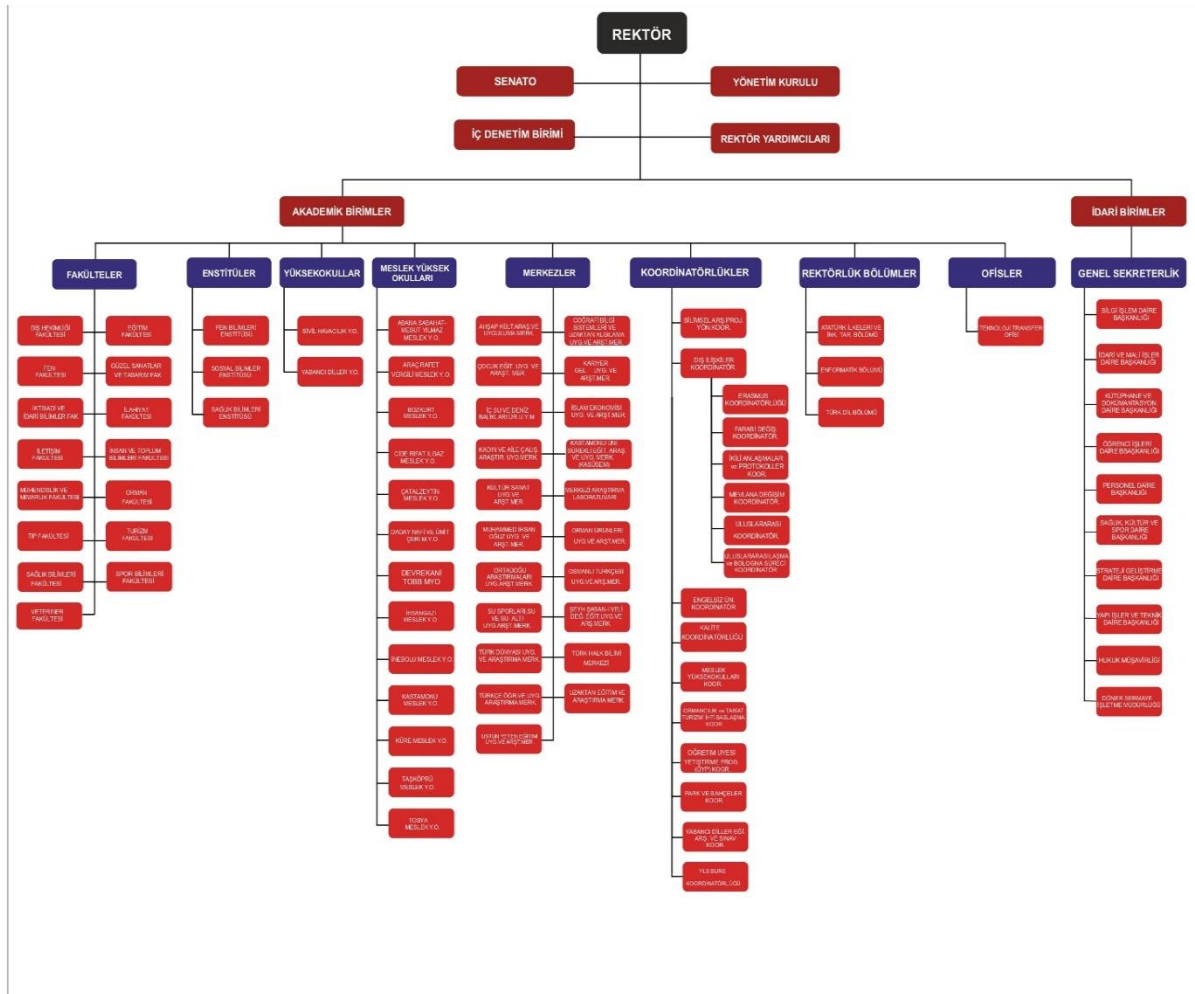
- Tablo 1.1.(a) Öğrenci ve Mezun Sayıları Analizi
- Tablo 1.1.(b) Öğrencilerinin Yerleştirme Derecelerine İlişkin Bilgiler
- Tablo 1.2. Yatay Geçiş, Dikey Geçiş, Yandal ve Çift Anadal Bilgileri
- Tablo 1.3. Öğrenci Hareketliliği
- Tablo 1.4. Akademik Danışmanlık Görev Dağılımı
- Tablo 4.1. Lisans Programı Öğretim Planı (Müfredat)
- Tablo 5.1.1. Lisans Programı Öğretim Kadrosu Yük Özeti
- Tablo 5.2.(a) Araştırma-Geliştirme, Proje ve Yayın
- Tablo 5.2.(b) Lisans Programı Öğretim Kadrosunun Analizi
- Tablo 6.1. Derslik ve Öğrenci Sayıları Dağılımı

Ekler

Ekler, (a) başta başlıkta da olsa benzer konu ve içeriğe sahip belgeler ve (b) PDF formatında ya da internet link adresi şeklinde olmalıdır.

Organizasyon Şemaları

- Üniversite Organizasyon Şeması (Zorunlu)
<https://www.kastamonu.edu.tr/index.php/tr/universitemiz-tr/organizasyon-semasi-tr>



- Fakülte Organizasyon Şeması (Zorunlu)
<https://iibf.kastamonu.edu.tr/index.php/fakueltemiz/organizasyon-semasi>

Kurumsal Yapı

- Akademik Takvim (Zorunlu)
https://oidb.kastamonu.edu.tr/index.php?option=com_sppagebuilder&view=page&id=162

Ders İzlenceleri (Zorunlu)

https://ubys.kastamonu.edu.tr/AIS/OutcomeBasedLearning/Home/Index?id=5WNYG5rPq2YXDgrgjpKyug!xGGx!!xGGx!&culture=tr-TRps#

5 adet Temel Alan Ders İzlencesi

Dersin Adı	Kodu	Yarıyıl	Teori (saat/hafta)	Uygulama (saat/hafta)	Laboratuvar (saat/hafta)	Yerel Kredi	AKTS				
İktisada Giriş	UTL 10001	1	3	-	-	3	5				
Dersin Dili	Türkçe										
Dersin Düzeyi	Lisans										
Bölüm/Program	Üniversitesi Ticaret ve Lojistik										
Dersin Verilme Şekli	Yüz yüze										
Dersin Türü	Zorunlu										
Dersin Amacı	Bu dersin amacı temel seviyede mikro ve makro iktisadi konular hakkında bilgi verilmesidir.										
Dersin İçeriği	Bu dersin içeriği iktisadın tamamı, arz, talep, esneklikler, piyasa, milli gelir ve genel anlamda makro iktisat konuları ni kapsamaktadır.										
Ön Koşulları	-										
Dersin Öğrenme Çıktıları	1) Öğrenci iktisat bilimin konumunu ve mikro iktisadın temel kavramlarını öğrenecektir. 2) Öğrenci iktisadi olayları tanımlayabilecek ve diğer olaylarla ilişki kurabilecektir. 3) Öğrenci kritik gereğini sebep olduğu tercih yapma zorunluluğuna anlayacaktır. 4) Öğrenci tüketicilerin ekonomik karar verme sürecini öğrenecektir.										
Öğretim Yöntem ve Teknikleri	Anlatım										
Dersi Verenler	Öğr. Gör. Halit Gökhan YÜKSEL										
Dersin Yardımcıları	-										
Dersin Staj Durumu	-										
Kaynaklar	Dinler, Z. (2008), Introduction to Economics, Ekin Kitabevi, Bursa. https://www.indokkitap.com/urun/mikro-ekonomi-zeynel-dinler-29-baski-ekin-yayinlari?gclid=EAIaIQobChMxFL-9Ovx6wIVzF3Ch0y3wroEAAyAIAAEGljevD_BwE										
Haftalar	Tartılacak - işlenecek konular										
1. Hafta	Mikroiktisadi kavramlar										
2. Hafta	Talep ve arzın belirleyicileri, talep ve arz eğrilerinin elde edilmesi, talep ve arzdaki değişimler										
3. Hafta	Piyasa dengesi ve dengenin değişimi										
4. Hafta	Talep ve arz esneklikleri, esnekliğin belirleyicileri										
5. Hafta	Tüketici tercihleri ve seçimleri, faydanın ölçülmesi										
6. Hafta	Tüketici dengesi ve dengedeki değişimler										
7. Hafta	Kısa ve uzun dönemde üretim süreci ve her iki dönemde karı maksimize eden firma davranışı										
8. Hafta	Makroekonomik analize genel bir bakış										
9. Hafta	Milli gelir hesaplaması										
10. Hafta	Gayriresmî yurtiçi hasılamın hesaplanması										
11. Hafta	Tüketim, yatırım ve tasarruf fonksiyonları										
12. Hafta	Çarpan mekanizması										
13. Hafta	Makroekonomide denge										
14. Hafta	Makro ekonomide denge										
Yarıyıl içi çalışmalar					Sayı	Katkı Payı					
Ara Sınav					1	40					
Kısa Sınav					-	-					
Ödev					-	-					
Devam					-	-					
Uygulama					-	-					
Proje					-	-					
Yarıyıl Sonu Sınavı					1	60					
						%					
					Toplam	%100					
Etkinlikler					Sayı	Süresi (Saat)	Toplam İş Yükü				
Ders Süresi					14	3	42				
Sınıf Dışı Çalışma Süresi					14	4	56				
Ödevler					14	3	42				
Sunum/Seminer Hazırlama					-	-	-				
Ara Sınavlar					1	5	5				
Uygulama					-	-	-				
Laboratuvar					-	-	-				
Proje					-	-	-				
Yarıyıl Sonu Sınavı					1	5	5				
					Toplam İş yükü	150					
					AKTS=Toplam iş yükü / 30	5					
Program Yeterlilikleri (Çıktıları)											
Öğrenme Çıktıları	Ö1	2	2	2	4	3	3	3	3	3	3
	Ö2	2	2	2	4	3	3	3	3	3	3
	Ö3	2	2	2	4	3	3	3	3	3	3
	Ö4	2	2	2	4	3	3	3	3	3	3

KASTAMONU ÜNİVERSİTESİ İKTİSADİ VE
İDARİ BİLİMLER FAKÜLTESİ

Dersin Adı	Kodu	Yarıyıl	Teori (saat/hafta)	Uygulama (saat/hafta)	Laboratuvar (saat/hafta)	Yerel Kredi	AKTS							
Genel Muhasebe I	UTL 10003	1	3	-	-	3	5							
Dersin Dili	Türkçe													
Dersin Düzeyi	Lisans													
Bölüm/Program	Uluslararası Ticaret ve Lojistik													
Dersin Verilme Şekli	Yüz yüze													
Dersin Türü	Zorunlu													
Dersin Amacı	Dersin amacı; öğrencilerin muhasebe kavramını, işleyişini ve muhasebe programlarının yapısını kavramalarını sağlamaktır.													
Dersin İçeriği	Bu derste muhasebeye ilişkin temel kavramlar, muhasebe işleyişi ve muhasebe programları üzerinde durulmaktadır.													
Ön Koşulları	-													
Dersin Öğrenme Çıktıları	1) Öğrenci muhasebenin temel kavramlarını ve teknik yapısını anlayabilecektir. 2) Öğrenci muhasebe strecini ve muhasebede defter ve belgelerinin yeri ve önemini kavrayacaktır. 3) Öğrenci Tekdüzen Hesap Planı yapısı, kodlama sistemi ve kapsamının öğrenecektir. 4) Öğrenci bilanço hesaplarının işleyişini kavrayacaktır.													
Öğretim Yöntem ve Teknikleri	Anlatım													
Ders Verenler	Dr. Öğr. Üyesi Kazhan ŞİMŞEK													
Dersin Yardımcıları	-													
Dersin Staj Durumu	-													
Kaynaklar	ERDOĞAN, N. (1999) Çözümlü Muhasebe Problemleri. İzmir: Fakülter Kitabevi YÜKÇÜ, S. (2004) Finansal Muhasebe. İzmir: Birleşik Matbaacılık. AYDEMİR, K. & ÇAPRAZ, N. (2001) Bilgisayarlı Muhasebe. İstanbul: Eron Kitap. https://www.dr.com.tr/Kitap/Bilgisayarli-Muhasebe-Ornekler-ve-Rasimli-Aciklamalari-ile-Logo-LKS-Hakkindaki-Tum-BilgilerTum-Eo/KoncaAydemir/Egitim-Basvuru/Egitim/urunno=000000496922													
Haftalar	Tartılacak - işlenecek konular													
1. Hafta	Muhasebenin tanımı, kapsamı, bölümleri, genel kabul görmüş muhasebe ilkeleri													
2. Hafta	Muhasebe defterleri ve ticari belgeler													
3. Hafta	Muhasebe Eşlemleri ve muhasebe streci													
4. Hafta	Finansal tablolar													
5. Hafta	Tek dönem hesap planına giriş													
6. Hafta	Hesapların işleyiş özellikleri ve örnekler													
7. Hafta	Hazır değerler													
8. Hafta	Menkul kıymetler													
9. Hafta	Alacaklar													
10. Hafta	Stoklar, stok hareketleri EDV hesapları													
11. Hafta	Stokların muhasebeleştirilmesi: Aralıkli envanter - devamlı envanter yöntemleri													
12. Hafta	Duran varlıklar, mali duran varlıklar													
13. Hafta	Maddi duran varlıklar, maddi olmayan duran varlıklar													
14. Hafta	Genel tekrar													
Yarıyıl içi çalıřmaları					Sayın	Katılı Payı								
Ara Sınav					1	40								
Kısa Sınav					-	-								
Ödev					-	-								
Devam					-	-								
Uygulama					-	-								
Proje					-	-								
Yarıyıl Sonu Sınavı					1	60								
						%								
					Toplam		%100							
Etkinlikler					Sayın	Süresi (Saat)	Toplam İş Yükü							
Ders Süresi					14	3	42							
Sınıf Dışı Çalışma Süresi					14	4	56							
Ödevler					14	3	42							
Sunum/Seminer Hazırlama					-	-	-							
Ara Sınavlar					1	5	5							
Uygulama					-	-	-							
Laboratuvar					-	-	-							
Proje					-	-	-							
Yarıyıl Sonu Sınavı					1	5	5							
					Toplam İş Yüklü		150							
					AKTS=Toplam İş Yüklü / 30		5							
					Program Yeterlilikleri (Çıktıları)									
					P1	P2	P3	P4	P5	P6	P7	P8	P9	P10
Öğrenme Çıktıları	Ö1	2	2	2	2	2	2	2	2	2	2	2	2	2
	Ö2	2	2	2	2	3	2	2	2	2	3	2	2	2
	Ö3	2	2	3	2	2	2	2	2	2	2	3	2	2
	Ö4	2	2	3	3	3	2	2	2	2	2	2	2	2

KASTAMONU ÜNİVERSİTESİ İKTİSADİ VE
İDARİ BİLİMLER FAKÜLTESİ

Dersin Adı	Kodu	Yarıyıl	Teori (saat/hafta)	Uygulama (saat/hafta)	Laboratuvar (saat/hafta)	Yerel Kredi	AKTS				
Genel İşletme	UTL 10007	1	3	--	--	3	5				
Dersin Dili	Türkçe										
Dersin Düzeyi	Lisans										
Bölümü/Programı	Uluslararası Ticaret ve Lojistik										
Dersin Verilme Şekli	Yüz yüze										
Dersin Türü	Zorunlu										
Dersin Amacı	İşletme eğitimi alan öğrencilere işletme ve işletmecilikle ilgili temel kavramları tanıtmak, işletme bilimi ve işletmeye geniş ve bütüncül bir bakış açısı ile bakmalarını sağlamaktır.										
Dersin İçeriği	İşletme, işletmecilik, girişimci ve yönetici, işletmelerin sınıflandırılması, işletmenin masrafları, işletmenin gelirleri, işletme büyüklüğü, işletme kapasitesi, işletmenin kuruluş çalışmaları, kuruluş yeri seçimi, yatırım projeleri, yönetim fonksiyonu, üretim fonksiyonu, pazarlama fonksiyonu, finans fonksiyonu, insan kaynakları yönetimi fonksiyonu, muhasebe fonksiyonu, halkla ilişkiler fonksiyonu, araştırma-geliştirme fonksiyonu.										
Ön Koşulları	--										
Dersin Öğrenme Çıktıları	1) Öğrenciler; işletme bilimi ile ilgili temel kavramları tanımlayabileceklerdir, işletme bilimi veya işletmeciliği tanımlayabileceklerdir. 2) Öğrenciler; işletme biliminin konu ve kapsamını belirtebilecekler ve işletmeleri sınıflandırabileceklerdir. 3) Öğrenciler; işletme bilimi ile ilgili temel kavramlar arasındaki ilişkiyi ve işletme biliminin önemini açıklayabileceklerdir. 4) Öğrenciler; işletmelerde rasyonellik ilkeleriyle işletme fonksiyonları arasındaki ilişkiyi saptayabileceklerdir.										
Öğretim Yöntem ve Teknikleri	Anlatım										
Dersin Verenler	Doç. Dr. Erol TEKİN										
Dersin Yardımcıları	--										
Dersin Staj Durumu	--										
Kaynaklar	Acınar vd. (2017), İşletme, Beta Yayınları.										
Haftalar	Tartılacak - işlenecek konular										
1. Hafta	İşletme biliminin temel kavramları										
2. Hafta	İşletme bilimi ile ilgili temel kavramlar: Yönetim, yönetici, rasyonellik ilkeleri,										
3. Hafta	Kurumsal sosyal sorumluluk										
4. Hafta	İşletmelerin sınıflandırılması I										
5. Hafta	İşletmelerin sınıflandırılması II										
6. Hafta	Girişimcilik										
7. Hafta	Yönetim fonksiyonu										
8. Hafta	Ar-Ge fonksiyonları										
9. Hafta	İKY fonksiyonu										
10. Hafta	Üretim fonksiyonu										
11. Hafta	Pazarlama fonksiyonu										
12. Hafta	Muhasebe fonksiyonu										
13. Hafta	Finans fonksiyonu										
14. Hafta	Genel tekrar										
Yarıyıl içi çalışmaları					Sayısı	Katılı Payı					
Ara Sınav					1	40					
Kısa Sınav					-	-					
Ödev					-	-					
Devam					-	-					
Uygulama					-	-					
Proje					-	-					
Yarıyıl Sonu Sınavı					1	60					
						%					
Toplam						%100					
Etkinlikler			Sayısı	Süresi (Saat)	Toplam İş Yüktü						
Ders Süresi			14	3	42						
Sınıf Dışı Çalışma Süresi			14	4	56						
Ödevler			14	3	42						
Sunum/Seminer Hazırlama			--	--	--						
Ara Sınavlar			1	5	5						
Uygulama			--	--	--						
Laboratuvar			--	--	--						
Proje			--	--	--						
Yarıyıl Sonu Sınavı			1	5	5						
Toplam İş Yüktü					150						
AKTS=Toplam İş Yüktü / 30					5						
Program Yeterlilikleri (Çıktıları)											
		P1	P2	P3	P4	P5	P6	P7	P8	P9	P10
Öğrenme Çıktıları	Ö1	4	3	3	3	3	2	2	3	3	3
	Ö2	4	3	3	3	3	2	2	3	3	3
	Ö3	4	3	3	3	3	2	2	3	3	3
	Ö4	3	3	3	3	3	2	2	3	3	3

KASTAMONU ÜNİVERSİTESİ İKTİSADİ VE
İDARİ BİLİMLER FAKÜLTESİ

Dersin Adı	Kodu	Yarıyıl	Teori (saat/hafta)	Uygulama (saat/hafta)	Laboratuvar (saat/hafta)	Yerel Kredi	AKTS				
Tamam Hukuk	UTL 10009	1	3	-	-	3	5				
Dersin Dili	Türkçe										
Dersin Düzeyi	Lisans										
Bölüm/Program	Uluslararası Ticaret ve Lojistik										
Dersin Verilme Şekli	Uzaktan Eğitim										
Dersin Türü	Zorunlu										
Dersin Amacı	Öğrencilerin temel hukuk bilgisi edinmelerini sağlamak.										
Dersin İçeriği	Dersin içeriğini; hukukun tanımı, hukukun toplum yaşamı üzerindeki önemi ve temel ilkeleri, hukuk kuralları, dalları, yargı örgütü, dava türleri, hukuk kurallarının uygulanması ve hukuk kavramları oluşturmaktadır.										
Ön Koşulları	-										
Dersin Öğrenme Çıktıları	1) Öğrenci hukuk kurallarını açıklayabilecektir. 2) Öğrenci hukukun kaynaklarını açıklayabilecektir. 3) Öğrenci hak kavramını, kamu haklarını, özel hakları kavrayabilecektir. 4) Öğrenci hukuk kurallarının uygulanmasını öğrenebilecektir.										
Öğretim Yöntem ve Teknikleri	Anlatım										
Dersi Verenler	Dr. Öğr. Üyesi Şenel SARSİKOĞLU										
Dersin Yardımcıları	-										
Dersin Staj Durumu	-										
Kaynaklar	Kemal Gözler, Hukukun Temel Kavramları, 2019.										
Haftalar	Tartılacak - işlenecek konular										
1. Hafta	Toplumsal düzen, davranış ve hukuk kuralları										
2. Hafta	Hukukta yaptırım										
3. Hafta	Hukukun kaynakları										
4. Hafta	Hukuk kurallarının yar zaman ve anılan bakımından uygulanması										
5. Hafta	Hukukun dalları										
6. Hafta	Yargı örgütü										
7. Hafta	Dava türleri										
8. Hafta	Hukuki olaylar, fiiller ve işlemler										
9. Hafta	Hak kavramı										
10. Hafta	Kıtlık kavramı										
11. Hafta	Sorumluluk kavramı										
12. Hafta	Borç kavramı										
13. Hafta	Mülkiyet kavramı ve miras kavramı										
14. Hafta	Genel tekrar										
Yarıyıl içi çalışmalar					Sayısı	Katkı Payı					
Ara Sınav					1	40					
Kısa Sınav					-	-					
Ödev					-	-					
Devam					-	-					
Uygulama					-	-					
Proje					-	-					
Yarıyıl Sonu Sınavı					1	60					
						%					
					Toplam	%100					
Etkinlikler			Sayısı	Süresi (Saat)	Toplam İş Yükü						
Derz Süresi			14	3	42						
Sınıf Dışı Çalışma Süresi			14	4	56						
Ödevler			14	3	42						
Sunum/Seminer Hazırlama			-	-	-						
Ara Sınavlar			1	5	5						
Uygulama			-	-	-						
Laboratuvar			-	-	-						
Proje			-	-	-						
Yarıyıl Sonu Sınavı			1	5	5						
					Toplam iş yükü	150					
					AKTS-Toplam iş yükü / 30	5					
Program Yeterlilikleri (Çıktıları)											
		P1	P2	P3	P4	P5	P6	P7	P8	P9	P10
Öğrenme Çıktıları	Ö1	2	2	2	2	2	4	4	2	2	2
	Ö2	2	2	2	2	2	4	4	2	2	2
	Ö3	2	2	2	2	2	4	4	2	2	2
	Ö4	2	2	2	2	2	4	4	2	2	2

**KASTAMONU ÜNİVERSİTESİ İKTİSADİ VE
İDARİ BİLİMLER FAKÜLTESİ**

Dersin Adı	Kodu	Yarıyıl	Teori (saat/hafta)	Uygulama (saat/hafta)	Laboratuvar (saat/hafta)	Yerel Kredi	AKTS				
Üniversite Hayatına Giriş	UTL 10011	1	1	--	--	1	1				
Dersin Dili	Türkçe										
Dersin Düzeyi	Lisans										
Bölüm/Program	Uluslararası Ticaret ve Lojistik										
Dersin Verilme Şekli	Yüz yüze										
Dersin Türü	Zorunlu										
Dersin Amacı	Öğrencilere bölüm, ana bilim dalları, meslek öğrenim ve uygulama standartları ve meslek etiği konusunda bilgi ve beceri kazandırmaktır.										
Dersin İçeriği	Üniversitenin tanıtımı, İktisadi İdari Bilimler Fakültesi' nin tanıtımı, bölümlerin ve ana bilim dallarının tanıtımı, mesleki etik kavramı, ders programlarının tanıtımı, öğrenci sorumlulukları ve yönetmelikler, meslek tarihi ve uluslararası demoklerin tanıtımı, meslekleri ile ilgili temel kaynakları ve ulaşım yollarının tanıtımı.										
Ön Koşulları	--										
Dersin Öğrenme Çıktıları	1) Öğrenci üniversiteyi, fakülteyi, ve fakültede yer alan bölümleri tanıyacaktır. 2) Öğrenci üniversitenin gerektirdiği davranış ve aktiviteleri öğrenecektir. 3) Öğrenci mesleğinin gerektirdiği davranış ve aktiviteleri uygulama becerisini kazanacaktır. 4) Öğrenci üniversite kültürüne hakim olacaktır.										
Öğretim Yöntem ve Teknikleri	Anlatım										
Ders Verenler	Doç. Dr. Erol TEKİN										
Dersin Yardımcıları	--										
Dersin Staj Durumu	--										
Kaynaklar	Kastamonu Üniversitesi Yönetmeliği, Kastamonu Üniversitesi Bologna Bilgi Sistemi Web Sayfası.										
Haftalar	Tartılacak - işlenecek konular										
1. Hafta	Üniversitenin tanıtımı										
2. Hafta	İktisadi İdari Bilimler Fakültesinin tanıtımı										
3. Hafta	Bölümlerin ve ana bilim dallarının tanıtımı										
4. Hafta	Mesleki etik kavramı I										
5. Hafta	Mesleki etik kavramı II										
6. Hafta	Ders programlarının tanıtımı										
7. Hafta	Öğrenci sorumlulukları ve yönetmelikler										
8. Hafta	Bologna Bilgi Sistemi web sayfası tanıtımı										
9. Hafta	Kütüphanenin tanıtımı										
10. Hafta	Üniversitede yer alan faaliyetlerin tanıtımı										
11. Hafta	Öğrenci değişim programlarının tanıtımı										
12. Hafta	Mesleki standartlar ve meslek öğretiminin tanıtılması										
13. Hafta	Meslek tarihi ve uluslararası demoklerin tanıtımı										
14. Hafta	Meslekleri ile ilgili temel kaynakları ve ulaşım yollarının tanıtımı										
Yarıyıl içi çabımları						Sayısı	Katkı Payı				
Ara Sınav						1	40				
Kısa Sınav						-	-				
Ödev						-	-				
Devam						-	-				
Uygulama						-	-				
Proje						-	-				
Yarıyıl Sonu Sınavı						1	60				
							%				
						Toplam	%100				
Etkinlikler						Sayısı	Süresi (Saat)	Toplam İş Yüklü			
Ders Süresi						14	1	14			
Sınıf Dışı Çalışma Süresi						14	1	14			
Ödevler						--	--	--			
Sunum/Seminer Hazırlama						--	--	--			
Ara Sınavlar						1	1	1			
Uygulama						--	--	--			
Laboratuvar						--	--	--			
Proje						--	--	--			
Yarıyıl Sonu Sınavı						1	1	1			
						Toplam iş yükü	30				
						AKTS-Toplam iş yükü / 30	1				
Program Yeterlilikleri (Çıktıları)											
		P1	P2	P3	P4	P5	P6	P7	P8	P9	P10
Öğrenme Çıktıları	Ö1	1	1	1	1	1	1	1	1	1	1
	Ö2	1	1	1	1	1	1	1	1	1	1
	Ö3	1	1	1	1	1	1	1	1	1	1
	Ö4	1	1	1	1	1	1	1	1	1	1

▪ **5 adet Uzmanlık Alanı Ders İzlenesi**

KASTAMONU ÜNİVERSİTESİ İKTİSADİ VE
İDARİ BİLİMLER FAKÜLTESİ

Dersin Adı	Kodu	Yarıyıl	Teori (saat/hafta)	Uygulama (saat/hafta)	Laboratuvar (saat/hafta)	Yerel Kredi	AKTS				
Uluslararası Ticarete Giriş	UTL 11002	2	3	-	-	3	5				
Dersin Dili	Türkçe										
Dersin Düzeyi	Lisans										
Bölüm/Program	Uluslararası Ticaret ve Lojistik										
Dersin Verilme Şekli	Yüz yüze										
Dersin Türü	Zorunlu										
Dersin Amacı	Bu dersin amacı, uluslararası ticaret ile ilgili temel bilgilerin öğrenilmesini sağlamaktır.										
Dersin İçeriği	Uluslararası ticaretin tanımı, gelişimi, amaçları ve araçları, iç ticaret ve uluslararası ticaret arasındaki farklar, ticaretin tarafları ve riskleri, ödeme şekilleri, uluslararası ticaret uygulamaları.										
Ön Koşulları	-										
Dersin Öğrenme Çıktıları	1) Öğrenci lojistik ile ilgili temel tanım ve kavramlara hakim olabilecektir. 2) Öğrenci tedarik zinciri yönetimi konusunda bilgi birikimine sahip olabilecektir. 3) Öğrenci firmaların dış kaynak olarak kullandığı lojistik hizmetleri konusunda hakim olabilecektir. 4) Öğrenci lojistik konularından biri olan depoculuk konusunda giriş seviyesinde bilgi birikimine sahip olabilecektir.										
Öğretim Yöntem ve Teknikleri	Anlatım										
Ders Verener	Doç. Dr. Memduh Alper DEMİR										
Dersin Yardımcıları	-										
Dersin Staj Durumu	-										
Kaynaklar	Murat Erdal, Ömer Faruk Göçten, Özhan Göçten, Mehmet Sıka Saygılı, Entegre Lojistik Yönetimi, Beta Yayınları.										
Haftalar	Tartılacak - işlenecek konular										
1. Hafta	Uluslararası ticaret teorileri										
2. Hafta	Dünya ticaretinin serbestleştirilmesi: kütüelleşme ve ekonomik birleşmeler										
3. Hafta	Döviz piyasası analizleri										
4. Hafta	Dış ödemeler bilançosu										
5. Hafta	Uluslararası ticarete temel kavramlar ve kurumlar										
6. Hafta	Türkiye - AB Gümrük Birliği Anlaşması										
7. Hafta	Dış ticarete teslim şekilleri (INCOTERMS 2020)										
8. Hafta	Dış ticarete ödeme şekilleri: peşin, mal mukabili										
9. Hafta	Dış ticarete ödeme şekilleri: vesaik mukabili ödeme										
10. Hafta	Dış ticarete ödeme şekilleri: akreditifli, kabul kredili ve diğer ödeme şekilleri										
11. Hafta	Uluslararası ticarete kullanılan belgeler										
12. Hafta	Gümrük mevzuatı ve uygulamaları										
13. Hafta	Uluslararası ticaretin finansmanı ve devlet yardımları										
14. Hafta	Lojistikte performans ölçümü ve simülasyon yönetimi										
Yarıyıl içi çalışmaları					Sayı	Katkı Payı					
Ara Sınav					1	40					
Kısa Sınav					-	-					
Ödev					-	-					
Devam					-	-					
Uygulama					-	-					
Proje					-	-					
Yarıyıl Sonu Sınavı					1	60					
						%					
					Toplam	%100					
Etkinlikler					Sayı	Süresi (Saat)	Toplam İş Yüklü				
Ders Süresi					14	3	42				
Sınıf Dışı Çalışma Süresi					14	4	56				
Ödevler					14	3	42				
Sunum/Seminer Hazırlama					-	-	-				
Ara Sınavlar					1	5	5				
Uygulama					-	-	-				
Laboratuvar					-	-	-				
Proje					-	-	-				
Yarıyıl Sonu Sınavı					1	5	5				
					Toplam İş Yüklü	150					
					AKTS=Toplam İş Yüklü / 30	5					
	Program Veterinilleri (Çıktıları)										
		P1	P2	P3	P4	P5	P6	P7	P8	P9	P10
Öğrenme Çıktıları	Ö1	4	4	4	4	4	4	4	4	4	4
	Ö2	4	4	4	4	4	4	4	4	4	4
	Ö3	4	4	4	4	4	4	4	4	4	4
	Ö4	4	4	4	4	4	4	4	4	4	4

KASTAMONU ÜNİVERSİTESİ İKTİSADİ VE
İDARİ BİLİMLER FAKÜLTESİ

Dersin Adı	Kodu	Yarıyıl	Teori (saat/hafta)	Uygulama (saat/hafta)	Laboratuvar (saat/hafta)	Yerel Kredi	AKTS					
Uluslararası İletmecilik	UTL 20001	3	3	-	-	3	4					
Dersin Dili	Türkçe											
Dersin Düzeyi	Lisans											
Bölüm/Program	Uluslararası Ticaret ve Lojistik											
Dersin Verilme Şekli	Yüz yüze											
Dersin Türü	Zorunlu											
Dersin Amacı	Öğrencilere uluslararası işletmecilikle ilgili kavramları tanıtmak ve uluslararası yönetimle ilgili çeşitli boyutları tartışarak global bir bakış açısı kazandırmak.											
Dersin İçeriği	Uluslararası işletmelerin yönetimi ile ilgili temel konular: Uluslararası yönetimle ilgili temel kavramlar ve tanımlar, uluslararasılaşma, uluslararası pazarlara giriş yöntemleri, uluslararası işletmeleri etkileyen çevresel güçler.											
Ön Koşulları	-											
Dersin Öğrenme Çıktıları	1) Öğrenci uluslararası ve çokuluslu işletmeleri tanıyacaktır. 2) Öğrenci küresel işletme problemlerini anlayacaktır. 3) Öğrenci küresel rekabete başa çıkma yollarını öğrenecektir. 4) Öğrenci yönetsel problemlere çözüm üretebilecektir.											
Öğretim Yöntem ve Teknikleri	Anlatım											
Dersi Verenler	Doç. Dr. Erol TEKİN											
Dersin Yardımcıları	-											
Dersin Staj Durumu	-											
Kaynaklar	Mutlu, C. E (2008), Uluslararası İletmecilik, 3. baskı, Beta Yayınevi.											
Haftalar	Tartılacak - işlenecek konular											
1. Hafta	Giriş ve genel bilgiler											
2. Hafta	Uluslararası işletmeciliğe Giriş											
3. Hafta	Uluslararası işletmeciliğe giriş, uluslararası iş çevresi											
4. Hafta	Uluslararasılaşma süreci											
5. Hafta	Uluslararası pazara giriş yöntemleri											
6. Hafta	Uluslararası çevre											
7. Hafta	Ödemeler dengesi / sosyo-kültürel güç											
8. Hafta	Politik güç											
9. Hafta	Çevresel güç											
10. Hafta	Çevresel güç											
11. Hafta	Uluslararası İKY											
12. Hafta	Uluslararası finans											
13. Hafta	Uluslararası pazarlama											
14. Hafta	Kurumsal sosyal sorumluluk											
Yarıyıl içi çalışmalar					Sayısı	Katılı Payı						
Ara Sınav					1	40						
Kısa Sınav					-	-						
Ödev					-	-						
Devam					-	-						
Uygulama					-	-						
Proje					-	-						
Yarıyıl Sonu Sınavı					1	60						
						%						
					Toplam	%100						
Etkinlikler			Sayısı	Süresi (Saat)	Toplam İş Yüktü							
Ders Süresi			14	3	42							
Sınıf Dışı Çalışma Süresi			14	2	28							
Ödevler			14	3	42							
Sunum/Seminer Hazırlama			-	-	-							
Ara Sınavlar			1	4	4							
Uygulama			-	-	-							
Laboratuvar			-	-	-							
Proje			-	-	-							
Yarıyıl Sonu Sınavı			1	4	4							
					Toplam iş yüktü	120						
					AKTS=Toplam iş yüktü / 30	4						
			Program Yeterlilikleri (Çıktıları)									
			P1	P2	P3	P4	P5	P6	P7	P8	P9	P10
Öğrenme Çıktıları	Ö1	4	4	4	4	4	2	2	4	4	4	
	Ö2	4	4	4	4	4	2	2	4	4	4	
	Ö3	4	4	4	4	4	2	2	4	4	4	
	Ö4	4	4	4	4	4	2	2	4	4	4	

KASTAMONU ÜNİVERSİTESİ İKTİSADİ VE
İDARİ BİLİMLER FAKÜLTESİ

Dersin Adı	Kodu	Yarıyıl	Teori (saat/hafta)	Uygulama (saat/hafta)	Laboratuvar (saat/hafta)	Yerel Kredi	AKTS				
Pazarlama İlkeleri	UTL 20005	3	3	-	-	3	5				
Dersin Dili	Türkçe										
Dersin Düzeyi	Lisans										
Bölüm/Program	Üniversitesi Ticaret ve Lojistik										
Dersin Verilme Şekli	Yüz yüze										
Dersin Türü	Zorunlu										
Dersin Amacı	Pazarlama ilkelerinin ve pazarlamada yönetsel uygulamaların kavranması.										
Dersin İçeriği	Pazarlama ile ilgili temel kavramlar, pazarlama fonksiyonları, pazarlamada karar verme, pazarlama planlaması; pazarlama yönetim süreci; pazarlamanın çevre koşulları; satın alma davranışları; hedef pazar kararları; pazarlama karması elemanlarına ilişkin kararlar; pazarlama planı; pazarlama faaliyetlerinin denetimi.										
Ön Koşulları	-										
Dersin Öğrenme Çıktıları	1) Öğrenci pazarlamanın temelini teşkil eden kavram ve olguları içselleştirecektir. 2) Öğrenci tüketicici davranışlarını anlayabilme, yorumlayabilme ve pazarlama programlarının şekillendirilmesinde kullanabilmesi öğrenecektir. 3) Öğrenci temel pazarlama bileşenlerinin pazarlama süreci içindeki yerleri ve etkileşimlerinin analizini yapabilecektir. 4) Öğrenci bir işletmenin pazarlama faaliyetlerini analiz edebilecek ve pazarlama programlarını kurgulayabilecektir.										
Öğretim Yöntem ve Teknikleri	Anlatım										
Dersin Verenler	Prof. Dr. Aybala Aksoy										
Dersin Yardımcıları	-										
Dersin Staj Durumu	-										
Kaynaklar	Mehmet Karafakioğlu, Pazarlama İlkeleri, Literatür Yayınları, 2009.										
Haftalar	Tartılacak - işlenecek konular										
1. Hafta	Pazarlama kavramı; pazarlamanın tarihsel gelişimi; pazarlama eylemleri; pazarlamanın faydaları										
2. Hafta	Pazarlama yönetimi; pazarlama yönetimi ile ilgili kavramlar, pazarlamanın çevre koşulları; özel çevre koşulları										
3. Hafta	Pazar kavramı ve türleri; pazar nasıl belirlenir; pazarda satın alma davranışları										
4. Hafta	Satın alma karar verme süreci; çeşitli pazarlarda satın alma davranışları										
5. Hafta	Hedef pazar seçimi; tüketiciler pazarının bölünmesi; tüketiciler, araçlar ve kurumlar pazarı										
6. Hafta	Ürün kavramı; ürünlerin sınıflandırılması; mamul yaşam süreci										
7. Hafta	Pazarlama yönetiminde karar süreci; ürün karmasıyla ilgili kararlar; türünde değişiklik yapmak										
8. Hafta	Dağıtım; dağıtım kanalı kavramı; dağıtım kanalı çeşitleri; dağıtım kanalları araçları; fiziksel dağıtım										
9. Hafta	Fiyat; fiyatın önemi; fiyatlamada göz önüne alınacak faktörler; fiyat politikası; fiyatlama yöntemleri ve araçları										
10. Hafta	Tutundurma çabaları; tutundurmanın artan önemi tutundurma karması; reklam, satış teşvik ve halkla ilişkiler										
11. Hafta	Pazarlama yönetiminde stratejik pazarlama planı süreci; durum analizi, pazarlama amaçlarının tespiti										
12. Hafta	Pazarlamada stratejik araştırmalar; saldırya yönelik pazarlama stratejileri, savunmaya yönelik pazarlama stratejileri, büyüme stratejileri										
13. Hafta	Pazarlama yönetimi açısından pazarlama kontrolü; pazarlama kontrol türleri										
14. Hafta	Genel tekrar										
Yarıyıl içi çalışmalar					Sayı	Katkı Payı					
Ara Sınav					1	40					
Kısa Sınav					-	-					
Ödev					-	-					
Devam					-	-					
Uygulama					-	-					
Proje					-	-					
Yarıyıl Sonu Sınavı					1	60					
						%					
					Toplam	%100					
Etkinlikler					Sayı	Süresi (Saat)	Toplam İş Yüklü				
Ders Süresi					14	3	42				
Sınıf Dışı Çalışma Süresi					14	4	56				
Ödevler					14	3	42				
Sunum/Seminer Hazırlama					-	-	-				
Ara Sınavlar					1	5	5				
Uygulama					-	-	-				
Laboratuvar					-	-	-				
Proje					-	-	-				
Yarıyıl Sonu Sınavı					1	5	5				
					Toplam iş yükü		150				
					AKTS=Toplam iş yükü / 30		5				
Program Yeterlilikleri (Çıktıları)											
		P1	P2	P3	P4	P5	P6	P7	P8	P9	P10
Öğrenme Çıktıları	Ö1	2	2	2	2	2	1	1	2	2	2
	Ö2	2	2	2	2	2	1	1	2	2	2
	Ö3	2	2	2	2	2	1	1	2	2	2
	Ö4	2	2	2	2	2	1	1	2	2	2

KASTAMONU ÜNİVERSİTESİ İKTİSADİ VE
İDARİ BİLİMLER FAKÜLTESİ

Dersin Adı	Kodu	Yarıyıl	Teori (saat/hafta)	Uygulama (saat/hafta)	Laboratuvar (saat/hafta)	Yerel Kredi	AKTS				
Dış Ticaret İşlemleri Yönetimi	UTL 21002	4	3	-	-	3	4				
Dersin Dili	Türkçe										
Dersin Düzeyi	Lisans										
Bölüm/Program	Uluslararası Ticaret ve Lojistik										
Dersin Verilme Şekli	Yüz yüze										
Dersin Türü	Zorunlu										
Dersin Amacı	Dış ticaret işletmelerine yönelik hesap planı ve muhasebe işlemlerini, döviz, menkul kıymet ve avans işlemleri, ithalat ve ihracat işlemleri ile ilgili muhasebe kayıtlarının ve belge akışının kavratılması.										
Dersin İçeriği	Dış ticaretle temel kavramlar. Dış ticaretle kullanılan belgeler, dış ticaretle teslim ve ödeme şekilleri, ihracat bedelinin tahsili, ihracat işlemlerinde tekin, ihracat hesabının kapatılması, ithal malların sınıflandırılması ve ithalat işlemlerinde vergi, dış ticaret işlemlerinde muhasebe, dış ticaretle hesap planı, kambiyo, döviz, efektif ve kur kavramları, döviz işlemlerinin muhasebeleştirilmesi, leasing, factoring ve forfaiting.										
Ön Koşulları	-										
Dersin Öğrenme Çıktıları	1) Öğrenci dış ticaret muhasebe sistemini ve temel kavramlarını öğrenecektir. 2) Öğrenci dış ticaret muhasebe kayıt sistemini anlar ve muhasebe işlemlerini yapabilecektir. 3) Öğrenci tek dizi hesap planını uygulayabilecektir. 4) Öğrenci döviz, menkul kıymet ve avans işlemlerinin muhasebe işlemlerini yapabilecektir.										
Öğretim Yöntem ve Teknikleri	Anlatım										
Dersi Verenler	Doç. Dr. Mameduh Alpar DEMİR										
Dersin Yardımcıları	-										
Dersin Staj Durumu	-										
Kaynaklar	Toroslu, V., (1999). Dış Ticaret İşlemleri ve Muhasebesi, Beta Yayıncılık, İstanbul.										
Haftalar	Tartılacak - işlenecek konular										
1. Hafta	Dış ticaretle temel kavramlar. Dış ticaretle kullanılan belgeler.										
2. Hafta	Dış ticaretle teslim ve ödeme şekilleri										
3. Hafta	İhracat bedelinin tahsili. İhracat işlemlerinde tekin										
4. Hafta	İhracat hesabının kapatılması. İthal malların sınıflandırılması ve ithalat işlemlerinde vergi										
5. Hafta	Dış ticaret işlemlerinde muhasebe.										
6. Hafta	Dış ticaretle hesap planı.										
7. Hafta	Kambiyo, döviz, efektif ve kur kavramları										
8. Hafta	Döviz işlemlerinin muhasebeleştirilmesi.										
9. Hafta	Leasing, Factoring ve Forfaiting.										
10. Hafta	İhracat ödeme şekilleri ve muhasebe kayıtları.										
11. Hafta	Dış ticaret işlemlerinde KDVB.										
12. Hafta	Dış ticaretle devlet yardımları ve teşvikler.										
13. Hafta	İthalat işlemlerinin muhasebeleştirilmesi										
14. Hafta	İthalat işlemlerinde KDVB										
Yarıyıl içi çalışmalar					Sayı	Katkı Payı					
Ara Sınav					1	40					
Kısa Sınav					-	-					
Ödev					-	-					
Devam					-	-					
Uygulama					-	-					
Proje					-	-					
Yarıyıl Sonu Sınavı					1	60					
						%					
					Toplam	%100					
Etkinlikler					Sayı	Süresi (Saat)	Toplam İş Yüklü				
Ders Süresi					14	3	42				
Sınıf Dışı Çalışma Süresi					14	2	28				
Ödevler					14	3	42				
Sunum/Seminer Hazırlama					-	-	-				
Ara Sınavlar					1	4	4				
Uygulama					-	-	-				
Laboratuvar					-	-	-				
Proje					-	-	-				
Yarıyıl Sonu Sınavı					1	4	4				
					Toplam İş Yüklü	120					
					AKTS=Toplam İş Yüklü / 30	4					
Program Yeterlilikleri (Çıktıları)											
		P1	P2	P3	P4	P5	P6	P7	P8	P9	P10
Öğrenme Çıktıları	Ö1	3	3	3	3	3	3	3	3	3	3
	Ö2	3	3	3	3	3	3	3	3	3	3
	Ö3	3	3	3	3	3	3	3	3	3	3
	Ö4	3	3	3	3	3	3	3	3	3	3
Dersin Adı	Kodu	Yarıyıl	Teori (saat/hafta)	Uygulama (saat/hafta)	Laboratuvar (saat/hafta)	Yerel Kredi	AKTS				
Uluslararası Pazarlama Yönetimi	UTL 21004	4	3	-	-	3	5				

**KASTAMONU ÜNİVERSİTESİ İKTİSADİ VE
İDARİ BİLİMLER FAKÜLTESİ**

Dersin Adı	Kodu	Yarıyıl	Teori (saat/hafta)	Uygulama (saat/hafta)	Laboratuvar (saat/hafta)	Yerel Kredi	AKTS				
Uluslararası Pazarlama Yönetimi	UTL 21004	4	3	-	-	3	5				
Dersin Dili	Türkçe										
Dersin Düzeyi	Lisans										
Bölüm/Program	Uluslararası Ticaret ve Lojistik										
Dersin Verilme Şekli	Yüz yüze										
Dersin Türü	Zorunlu										
Dersin Amacı	Uluslararası pazarlama problemlerinin teşhis ve çözümüne yönelik karar vericilere yardımcı olacak bilgileri sunmaktır.										
Dersin İçeriği	Uluslararası pazarlamada temel kavramlar 2 İhracat ve İthalat işlemlerini kavrayabilme 3 Uluslararası pazarlamada fiyatlama stratejileri.										
Ön Koşulları	-										
Dersin Öğrenme Çıktıları	1) Öğrenci işletmeler için uluslararası pazarlamanın önemini kavrayabilecektir. 2) Öğrenci küresel pazarlarda işletmelerin karşılaşılabilecekleri pazarlama sorunlarını analiz etme ve bu sorunlara çözümler üretebilecektir. 3) Öğrenci uluslararası pazarlama uygulamaları için gerekli teknikleri uygulayabilecektir. 4) Öğrenci uluslararası boyutta tüketici pazarlarını ve endüstriyel pazarları tanımlayabilecektir.										
Öğretim Yöntem ve Teknikleri	Anlatım										
Dersin Verenler	Öğr. Gör. Dülber Nilay KÜTAHYALI										
Dersin Yardımcıları	-										
Dersin Staj Durumu	-										
Kaynaklar	Küresel Pazarlama. Warren J. Keegan, Mark C. Green, Çev. Ramza Tarihil										
Haftalar	Tartılacak - işlenecek konular										
1. Hafta	Uluslararası pazarlamada temel kavramlar										
2. Hafta	Uluslararası pazarlamayı etkileyen çevresel faktörler										
3. Hafta	Uluslararası pazarlama planlaması										
4. Hafta	Uluslararası pazarlama araştırması										
5. Hafta	Uluslararası pazar bölümlendirme ve konumlandırma										
6. Hafta	Uluslararası pazarlamada maliyet										
7. Hafta	Uluslararası pazarlamada markalama (Ara Sınav)										
8. Hafta	Uluslararası pazarlamada fiyatlama karar süreci										
9. Hafta	Uluslararası pazarlamada fiyatlama stratejileri										
10. Hafta	Uluslararası pazarlamada dağıtım										
11. Hafta	Uluslararası pazarlamada reklamcılık										
12. Hafta	Uluslararası pazarlamada kişisel satış										
13. Hafta	İthalat işlemleri ve yönetimi										
14. Hafta	İhracat işlemleri ve yönetimi										
Yarıyıl içi çabımları						Sayısı	Katıl Payı				
Ara Sınav						1	40				
Kısa Sınav						-	-				
Ödev						-	-				
Devam						-	-				
Uygulama						-	-				
Proje						-	-				
Yarıyıl Sonu Sınavı						1	60				
							%				
						Toplam	%100				
Etkinlikler						Sayısı	Süresi (Saat)	Toplam İş Yükü			
Ders Süresi						14	3	42			
Sınıf Dışı Çalışma Süresi						14	4	56			
Ödevler						14	3	42			
Sunum/Seminer Hazırlama						-	-	-			
Ara Sınavlar						1	5	5			
Uygulama						-	-	-			
Laboratuvar						-	-	-			
Proje						-	-	-			
Yarıyıl Sonu Sınavı						1	5	5			
						Toplam İş Yükü		150			
						AKTS-Toplam İş Yükü / 30		5			
Program Yeterlilikleri (Çıktıları)											
Öğrenme Çıktıları	Ö1	2	2	2	2	2	1	1	2	2	2
	Ö2	3	3	3	3	3	1	1	3	3	3
	Ö3	3	3	3	3	3	1	1	3	3	3
	Ö4	3	3	3	3	3	1	1	3	3	3
Dersin Adı	Kodu	Yarıyıl	Teori (saat/hafta)	Uygulama (saat/hafta)	Laboratuvar (saat/hafta)	Yerel Kredi	AKTS				
Ticaret Hukuku	UTL 20007	3	3	-	-	3	4				
Dersin Dili	Türkçe										

- **5 adet Yetkinlik Tamamlayıcı Ders (Seçmeli ve Zorunlu) izlencesi**

**KASTAMONU ÜNİVERSİTESİ İKTİSADİ VE
İDARİ BİLİMLER FAKÜLTESİ**

Dersin Adı	Kodu	Yarıyıl	Teori (saat/hafta)	Uygulama (saat/hafta)	Laboratuvar (saat/hafta)	Yerel Kredi	AKTS				
Girişimcilik ve Proje Yönetimi	UTL 20002	4	3	-	-	3	4				
Dersin Dili	Türkçe										
Dersin Düzeyi	Lisans										
Bölüm/Program	Uluslararası Ticaret ve Lojistik										
Dersin Verilme Şekli	Yüz yüze										
Dersin Türü	Zorunlu										
Dersin Amacı	Bu dersin amacı bir taraftan öğrencileri girişimcilik ile ilgili teorik konularda bilgilendirmek ve diğer taraftan da alan ile ilgili örnek olaylardan hareketle pratik bilgiler sunmaktır. Böylece öğrencinin girişimcilikte yaşanan gelişmeler hakkında bilgi sahibi olması amaçlanmaktadır.										
Dersin İçeriği	Girişimcilik ile ilgili kavramlar; girişimcilğin önemi ve gelişimi; girişimciardaki özellikler; girişimcilikte motivasyon; girişimcilikte yaratıcılık ve yenilikçilik; girişimcilikte iş fikirleri; iş planı içinde yönetim, pazarlama, finans ve üretim planları; girişimcilikte örnek olay incelemeleri.										
Ön Koşulları	-										
Dersin Öğrenme Çıktıları	1) Öğrenci iyi bir girişimcinin nasıl olması gerektiğini, girişimcinin belli başlı kişilik özelliklerini tanımlayacaktır. 2) Öğrenci yeni bir işletme kararını verirken bir girişimcinin nasıl hareket ettiğini değerlendirecektir. 3) Öğrenci girişimciliği destekleyen ve zorlayan çevresel, dengesizleri açıklayabilecektir. 4) Öğrenci girişimciliği destekleyen ve zorlayan sektörel, ekonomik ve politik açıkları öğrenecektir.										
Öğretim Yöntem ve Teknikleri	Anlatım										
Dersi Verenler	Doç. Dr. Erol TEKDİN										
Dersin Yardımcıları	-										
Dersin Staj Durumu	-										
Kaynaklar	Tekin, E. (2019). Girişimcilik ve Sosyal Sermaye. Eğitim Yayınevi: Konya.										
Haftalar	Tartılacak - işlenecek konular										
1. Hafta	Girişimcilğin temelleri										
2. Hafta	Girişimcinin aklından geçenler: düşünmeden geçme										
3. Hafta	Stratejik yönetim ve girişimci										
4. Hafta	Farklı işletme yapıları ve acentelik										
5. Hafta	Var olan bir işletmeyi satın almak										
6. Hafta	Yönetim başarısı için güçlü bir pazarlama planı oluşturmak										
7. Hafta	E-ticaret ve girişimcilik										
8. Hafta	Nakit akışını yönetmek										
9. Hafta	Başarılı bir finansal plan hazırlamak										
10. Hafta	Kazanılan bir iş planı oluşturmak										
11. Hafta	Borç ve öz sermaye kaynakları										
12. Hafta	Küresel bakış açısı ile girişimcilik										
13. Hafta	Öğrenci sunumları I										
14. Hafta	Öğrenci sunumları II										
Yarıyıl içi çalışmalar					Sayısı	Katılma Payı					
Ara Sınav					1	40					
Kısa Sınav					-	-					
Ödev					-	-					
Devam					-	-					
Uygulama					-	-					
Proje					-	-					
Yarıyıl Sonu Sınavı					1	60					
						%					
						%100					
					Toplam						
Etkinlikler					Sayısı	Süresi (Saat)	Toplam İş Yükü				
Ders Süresi					14	3	42				
Sınıf Dışı Çalışma Süresi					14	2	28				
Ödevler					14	3	42				
Sunum/Seminer Hazırlama					-	-	-				
Ara Sınavlar					1	4	4				
Uygulama					-	-	-				
Laboratuvar					-	-	-				
Proje					-	-	-				
Yarıyıl Sonu Sınavı					1	4	4				
					Toplam İş Yükü		120				
					AKTS-Toplam İş Yükü / 30		4				
					Program Yeterlilikleri (Çıktıları)						
		P1	P2	P3	P4	P5	P6	P7	P8	P9	P10
Öğrenme Çıktıları	Ö1	2	2	4	2	2	1	1	2	4	2
	Ö2	2	2	4	2	2	1	1	2	4	2
	Ö3	2	2	4	2	2	1	1	2	4	2
	Ö4	2	2	4	2	2	1	1	2	4	2

**KASTAMONU ÜNİVERSİTESİ İKTİSADİ VE
İDARİ BİLİMLER FAKÜLTESİ**

Dersin Adı	Kodu	Yarıyıl	Teori (saat/hafta)	Uygulama (saat/hafta)	Laboratuvar (saat/hafta)	Yerel Kredi	AKTS				
Uluslararası İktisat	UTL 20006	4	3	-	-	3	4				
Dersin Dili	Türkçe										
Dersin Düzeyi	Lisans										
Bölüm/Program	Uluslararası Ticaret ve Lojistik										
Dersin Verilme Şekli	Yüz yüze										
Dersin Türü	Zorunlu										
Dersin Amacı	Bu dersin amacı ülkelerin neden dış ticaret yaptıklarını açıklayan teorileri ve politikaları ortaya koymak ve ülkelerin uluslararası parasal ilişkileri açıklayabilmektir.										
Dersin İçeriği	Dış ticaret teorileri ve politikaları, ödemeler bilançosu, döviz piyasası konuları anlatılacaktır.										
Ön Koşulları	-										
Dersin Öğrenme Çıktıları	1) Öğrenci ülkelerin neden dış ticaret yaptıklarını açıklayabilmektir. 2) Öğrenci reel dış ticaret teorilerinin olayları açıklama gücü olup olmadığını analiz edebilecektir. 3) Öğrenci dış ticaret politikalarının etkilerini analiz edebilecektir. 4) Öğrenci uluslararası parasal ve finansal ilişkilerin gelişiminin analizi için gerekli yaklaşımları açıklayabilmektir.										
Öğretim Yöntem ve Teknikleri	Anlatım										
Dersin Verenler	Doç. Dr. Mameduh Alper DEMİR										
Dersin Yardımcıları	-										
Dersin Staj Durumu	-										
Kaynaklar	Uluslararası İktisat Prof.Dr. Halil SEYİDOĞLU Gözüm Can Yayınları										
Haftalar	Tartılacak - işlenecek konular										
1. Hafta	Uluslararası İktisadın kapsamı, dış ticaret hakkındaki ilk görüşler, klasik dış ticaret teorileri: mutlak ve nispiyetli üstünlük kuramı										
2. Hafta	Dış ticaret teorisinin dönüştürme, taklif ve toplumsal kayıtsızlık eğrileri ile açıklanması										
3. Hafta	Heckscher-Ohlin teoremi, Heckscher-Ohlin modelinden türetilen teoremler										
4. Hafta	Dış ticareti açıklamaya yönelik yeni teoriler										
5. Hafta	Dış ticaret politikasına giriş										
6. Hafta	Gümrük tarifeleri, tarife dışı politika araçları										
7. Hafta	Gümrük tarifeleri ve tarife dışı araçlar										
8. Hafta	Dünya ticaretinin serbestleşmesi, ekonomik entegrasyon teorisi: Gümrük birliğinin ekonomik etkileri										
9. Hafta	Döviz piyasası analizleri										
10. Hafta	Döviz piyasası analizleri										
11. Hafta	Ödemeler bilançosu ve ödemeler bilançosu mekanizmaları										
12. Hafta	Ödemeler bilançosunu dengeleştirici politikalar										
13. Hafta	İç ve dış ekonomik denge: Açık ekonomi makro İktisadi										
14. Hafta	Uluslararası para sistemi										
Yarıyıl içi çalışmalar					Sayı	Katılı Payı					
Ara Sınav					1	40					
Kısa Sınav					-	-					
Ödev					-	-					
Devam					-	-					
Uygulama					-	-					
Proje					-	-					
Yarıyıl Sonu Sınavı					1	60					
						%					
						%100					
					Toplam						
Etkinlikler					Sayı	Süre (Saat)	Toplam İş Yüklü				
Ders Süresi					14	3	42				
Sınıf Dışı Çalışma Süresi					14	2	28				
Ödevler					14	3	42				
Sunum/Seminer Hazırlama					-	-	-				
Ara Sınavlar					1	4	4				
Uygulama					-	-	-				
Laboratuvar					-	-	-				
Proje					-	-	-				
Yarıyıl Sonu Sınavı					1	4	4				
					Toplam İş Yüklü	120					
					AKTS=Toplam İş Yüklü / 30	4					
	Program Yeterlilikleri (Çıktıları)										
		P1	P2	P3	P4	P5	P6	P7	P8	P9	P10
Öğrenme Çıktıları	Ö1	3	3	3	3	3	3	3	3	3	3
	Ö2	3	3	3	3	3	3	3	3	3	3
	Ö3	3	3	3	3	3	5	3	3	3	3
	Ö4	3	3	3	3	3	3	3	3	3	3

**KASTAMONU ÜNİVERSİTESİ İKTİSADİ VE
İDARİ BİLİMLER FAKÜLTESİ**

Dersin Adı	Kodu	Yarıyıl	Teori (saat/hafta)	Uygulama (saat/hafta)	Laboratuvar (saat/hafta)	Yerel Kredi	AKTS				
Ticaret Hukuku	UTL 20007	3	3	--	--	3	4				
Dersin Dili	Türkçe										
Dersin Düzeyi	Lisans										
Bölüm/Program	Uluslararası Ticaret ve Lojistik										
Dersin Verilme Şekli	Yüz yüze										
Dersin Türü	Zorunlu										
Dersin Amacı	Lisans öğrencilerinin Türk Ticaret Kanunu ve ilgili mevzuat çerçevesinde ticaret hayatının gerektirdiği ticari konular için altyapı oluşturmaktır. Ayrıca bu alandaki uygulamaları yorumlama ve analiz edebilme becerilerini kazanmalarını sağlanması hedeflenmektedir.										
Dersin İçeriği	Türk Ticaret Kanunu sistemine uygun olarak ticari işletme, şirketler ve kıymetli evraklara ilişkin konular esas alınacaktır.										
Ön Koşulları	--										
Dersin Öğrenme Çıktıları	1) Öğrenci Ticaret Hukuku'nun genel kurallarını prensiplerini kavrayacaktır. 2) Öğrenci Ticaret hukuku kavramlarını bilerek meslek hayatında bu kurallara uygun davranma bilinci edinecektir. 3) Öğrenci Türk Ticaret Kanunu'nu kullanarak yorumlamayı öğrenecektir. 4) Öğrenci gerçek hayatta hukuki bir olay ile karşılaşıldığında aşamaları öğrenecektir.										
Öğretim Yöntem ve Teknikleri	Anlatım										
Dersi Verenler	Öğr. Gör. Gülşur ERDOĞAN										
Dersin Yardımcıları	--										
Dersin Staj Durumu	--										
Kaynaklar	Turgut Akıntrık, Borçlar Hukuku.										
Haftalar	Tartılacak - işlenecek konular										
1. Hafta	Türk Ticaret Kanunu										
2. Hafta	Ticari işletmenin tanımı, unsurları, tacir ve tacir olmama hükümleri										
3. Hafta	Ticaret sicili, tescil ve ilanın 3 kişilere etkisi										
4. Hafta	Ticaret unvanı ve işletme adı ile ticaret unvanının devri										
5. Hafta	Haksız rekabet, hukuki ve cezai sorumluluk										
6. Hafta	Ticari defterler										
7. Hafta	Cari hesap ve uygulanması										
8. Hafta	Acentelik, yetkililer, borçları, hakları ve acentelik sözleşmesinin sona ermesi										
9. Hafta	Kollektif Şirket, Kuruluşu, işleyişi ve sona ermesi										
10. Hafta	Limited ve Komandit Şirket, Kuruluşu, işleyişi ve sona ermesi										
11. Hafta	Anonim Şirket, kuruluşu, işleyişi, sona ermesi										
12. Hafta	Kıymetli Evrak Hukuku; özellikleri, devri, ttileri ve poliçe										
13. Hafta	Kambiyo senedleri; bono ve çek										
14. Hafta	Genel tekrar										
Yarıyıl içi çalışmalar					Sayısı	Katılı Payı					
Ara Sınav					1	40					
Kısa Sınav					-	-					
Ödev					-	-					
Devam					-	-					
Uygulama					-	-					
Proje					-	-					
Yarıyıl Sonu Sınavı					1	60					
						%					
						%100					
					Toplam						
Etkinlikler					Sayısı	Süresi (Saat)	Toplam İş Yüklü				
Ders Süresi					14	3	42				
Sınıf Dışı Çalışma Süresi					14	2	28				
Ödevler					14	3	42				
Sunum/Seminer Hazırlama					--	--	--				
Ara Sınavlar					1	4	4				
Uygulama					--	--	--				
Laboratuvar					--	--	--				
Proje					--	--	--				
Yarıyıl Sonu Sınavı					1	4	4				
					Toplam İş Yüklü						
					AKTS=Toplam İş Yüklü / 30						
					4						
Program Yeterlilikleri (Çıktıları)											
		P1	P2	P3	P4	P5	P6	P7	P8	P9	P10
Öğrenme Çıktıları	Ö1	2	2	2	2	2	3	3	2	2	2
	Ö2	2	2	2	2	2	3	3	3	2	2
	Ö3	1	1	1	1	1	3	3	1	2	2
	Ö4	2	2	2	2	2	3	3	1	2	2

**KASTAMONU ÜNİVERSİTESİ İKTİSADİ VE
İDARİ BİLİMLER FAKÜLTESİ**

Dersin Adı	Kodu	Yarıyıl	Teori (saat/hafta)	Uygulama (saat/hafta)	Laboratuvar (saat/hafta)	Yerel Kredi	AKTS				
Pazarlama İlkeleri	UTL 20005	3	3	-	-	3	5				
Dersin Dili	Türkçe										
Dersin Düzeyi	Lisans										
Bölüm/Program	Üniversitesi Ticaret ve Lojistik										
Dersin Verilme Şekli	Yüz yüze										
Dersin Türü	Zorunlu										
Dersin Amacı	Pazarlama ilkelerinin ve pazarlamada yönetsel uygulamaların kavranması.										
Dersin İçeriği	Pazarlama ile ilgili temel kavramlar; pazarlama fonksiyonları; pazarlamada karar verme; pazarlama planlanması; pazarlama yönetim süreci; pazarlamanın çevre koşulları; satın alma davranışları; hedef pazar kararları; pazarlama karması elemanlarına ilişkin kararlar; pazarlama planı; pazarlama faaliyetlerinin denetimi.										
Ön Koşulları	-										
Dersin Öğrenme Çıktıları	1) Öğrenci pazarlamanın temelini teşkil eden kavram ve olguları içselleştirecektir. 2) Öğrenci tüketici davranışlarını anlayabilme, yorumlayabilme ve pazarlama programlarının şekillendirilmesinde kullanılabileceği öğrenecektir. 3) Öğrenci temel pazarlama bileşenlerinin pazarlama süreci içindeki yerleri ve etkileşimlerinin analizini yapabilecektir. 4) Öğrenci bir işletmenin pazarlama faaliyetlerini analiz edebilecek ve pazarlama programlarını kurgulayabilecektir.										
Öğretim Yöntem ve Teknikleri	Anlatım										
Dersi Verenler	Prof. Dr. Aybala Aksoy										
Dersin Yardımcıları	-										
Dersin Staj Durumu	-										
Kaynaklar	Mehmet Karafakioglu, Pazarlama İlkeleri, Literatür Yayınları, 2009.										
Haftalar	Tartılacak - işlenecek konular										
1. Hafta	Pazarlama kavramı; pazarlamanın tarihsel gelişimi; pazarlama aygıtları; pazarlamanın faydaları										
2. Hafta	Pazarlama yönetimi; pazarlama yönetimi ile ilgili kavramlar, pazarlamanın çevre koşulları; özel çevre koşulları										
3. Hafta	Pazar kavramı ve türleri; pazar nasıl belirlenir; pazarda satın alma davranışları										
4. Hafta	Satın alma karar verme süreci; çeşitli pazarlarda satın alma davranışları										
5. Hafta	Hedef pazar seçimi; tüketici pazarının bölünmesi; tüketiciler, araçlar ve kurumlar pazarı										
6. Hafta	Ürün kavramı; ürünlerin sınıflandırılması; mamul yaşam süreci										
7. Hafta	Pazarlama yönetiminde karar süreci; ürün karmasıyla ilgili kararlar; türünde değişiklik yapmak										
8. Hafta	Dağıtım; dağıtım kanalı kavramı; dağıtım kanalı çeşitleri; dağıtım kanalında araçlar; fiziksel dağıtım										
9. Hafta	Fiyat; fiyatın önemi; fiyatlamada göz önüne alınacak faktörler; fiyat politikası; fiyatlama yöntemleri ve araçları										
10. Hafta	Tutundurma çabaları; tutundurmanın artan önemi tutundurma karması; reklam, satış teşvik ve halkla ilişkiler										
11. Hafta	Pazarlama yönetiminde stratejik pazarlama planı süreci; durum analizi, pazarlama amaçlarının tespiti										
12. Hafta	Pazarlamada stratejik alternatifler; saldırıya yönelik pazarlama stratejileri, savunmaya yönelik pazarlama stratejileri, bütünsel stratejileri										
13. Hafta	Pazarlama yönetimi açısından pazarlama kontrolü; pazarlama kontrol türleri										
14. Hafta	Genel tekrar										
Yarıyıl içi çalışmaları					Sayısı	Katkı Payı					
Ara Sınav					1	40					
Kısa Sınav					-	-					
Ödev					-	-					
Devam					-	-					
Uygulama					-	-					
Proje					-	-					
Yarıyıl Sonu Sınavı					1	60					
						%					
					Toplam	%100					
Etkinlikler					Sayısı	Süresi (Saat)	Toplam İş Yükü				
Ders Süresi					14	3	42				
Sınıf Dışı Çalışma Süresi					14	4	56				
Ödevler					14	3	42				
Sunum/Seminer Hazırlama					-	-	-				
Ara Sınavlar					1	5	5				
Uygulama					-	-	-				
Laboratuvar					-	-	-				
Proje					-	-	-				
Yarıyıl Sonu Sınavı					1	5	5				
					Toplam İş yükü	150					
					AKTS-Toplam İş yükü / 30	5					
Program Yeterlilikleri (Çıktıları)											
		P1	P2	P3	P4	P5	P6	P7	P8	P9	P10
Öğrenme Çıktıları	Ö1	2	2	2	2	2	1	1	2	2	2
	Ö2	2	2	2	2	2	1	1	2	2	2
	Ö3	2	2	2	2	2	1	1	2	2	2
	Ö4	2	2	2	2	2	1	1	2	2	2

**KASTAMONU ÜNİVERSİTESİ İKTİSADİ VE
İDARİ BİLİMLER FAKÜLTESİ**

Dersin Adı	Kodu	Yarıyıl	Teori (saat/hafta)	Uygulama (saat/hafta)	Laboratuvar (saat/hafta)	Yerel Kredi	AKTS				
Lojistik Maliyet Analizi	ALS030	7	3	-	-	3	5				
Dersin Dili	Türkçe										
Dersin Düzeyi	Lisans										
Bölüm/Programı	Uluslararası Ticaret ve Lojistik										
Dersin Verilme Şekli	Yüz yüze										
Dersin Türü	Sınavlı										
Dersin Amacı	Bu dersle; lojistik faaliyetlerde maliyetler, maliyet modelleri, maliyet modellerinin karşılaştırılması, geleneksel maliyet yaklaşımları ve sorunları, faaliyet tabanlı maliyet yaklaşımı, lojistikte diğer önemli maliyet hesaplama ve taklif verme yöntemleri konularının ele alınması amaçlanmaktadır.										
Dersin İçeriği	Lojistik maliyetlerinin yapısı ve sınıflandırılması, lojistik ve maliyet muhasebesi, taşımacılık maliyetleri, maliyet giderlerinin dağılımı, başa baş noktası analizi, değişken maliyetleme sistemi, sorumluluk muhasebesi ve transfer fiyatlama yöntemi, sipariş maliyetleme sistemi, standart maliyetleme sistemi, faaliyet tabanlı maliyet sistemi, bütçeleme, maliyet analizi ve fiyatlama kararları.										
Ön Koşulları	-										
Dersin Öğrenme Çıktıları	1) Öğrenci lojistik faaliyetlerindeki maliyetlerin yapısını kavrayabilecektir. 2) Öğrenci lojistik faaliyetlerinin maliyetlerini hesaplamada kullanılan yöntemleri kavrayabilecek ve karşılaştırabilecektir. 3) Öğrenci lojistik faaliyetlerinde maliyet analizinin önemini ve fiyatlama kararlarını kavrayabilecektir. 4) Öğrenci faaliyet tabanlı maliyetleme ile ilgili bilgi sahibi olacaktır.										
Öğretim Yöntem ve Teknikleri	Anlatım										
Dersin Verenler	Doç. Dr. Erol TEKİN										
Dersin Yardımcıları	-										
Dersin Staj Durumu	-										
Kaynaklar	Gümüş, Y. Ö. Lojistik Faaliyetler ve Maliyetler. Gazi Kitabevi.										
Haftalar	Tartılacak - işlenecek konular										
1. Hafta	Lojistik maliyetlerinin yapısı ve sınıflandırılması										
2. Hafta	Lojistik ve maliyet muhasebesi										
3. Hafta	Maliyet giderlerinin dağılımı										
4. Hafta	Basa baş noktası analizi										
5. Hafta	Değişken maliyetleme sistemi										
6. Hafta	Sorumluluk muhasebesi ve transfer fiyatlama										
7. Hafta	Sipariş maliyetleme sistemi I										
8. Hafta	Sipariş maliyetleme sistemi II										
9. Hafta	Standart maliyetleme sistemi										
10. Hafta	Faaliyet tabanlı maliyet sistemi I										
11. Hafta	Faaliyet tabanlı maliyet sistemi II										
12. Hafta	Bütçeleme										
13. Hafta	Fiyatlama kararları										
14. Hafta	Genel tekrar										
Yarıyıl içi çalışmalar					Sayısı	Katılı Payı					
Ara Sınav					1	40					
Kısa Sınav					-	-					
Ödev					-	-					
Devam					-	-					
Uygulama					-	-					
Proje					-	-					
Yarıyıl Sonu Sınavı					1	60					
Toplam						%	100				
Etkinlikler				Sayısı	Süresi (Saat)	Toplam İş Yüklü					
Ders Süresi				14	3	42					
Sınıf Dışı Çalışma Süresi				14	4	56					
Ödevler				14	3	42					
Sunum/Seminer Hazırlama				-	-	-					
Ara Sınavlar				1	5	5					
Uygulama				-	-	-					
Laboratuvar				-	-	-					
Proje				-	-	-					
Yarıyıl Sonu Sınavı				1	5	5					
Toplam iş yükü						150					
AKTS=Toplam iş yükü / 30						5					
Program Veterinlikleri (Çıktıları)											
		P1	P2	P3	P4	P5	P6	P7	P8	P9	P10
Öğrenme Çıktıları	Ö1	3	3	3	3	3	3	3	3	3	3
	Ö2	3	3	3	3	3	3	3	3	3	3
	Ö3	3	3	3	3	3	3	3	3	3	3
	Ö4	3	3	3	3	3	3	3	3	3	3

▪ **5 adet Programa Özgü Dersler İzlenceleri**

KASTAMONU ÜNİVERSİTESİ İKTİSADİ VE
İDARİ BİLİMLER FAKÜLTESİ

Dersin Adı	Kodu	Yarıyıl	Teori (saat/hafta)	Uygulama (saat/hafta)	Laboratuvar (saat/hafta)	Yerel Kredi	AKTS				
Tehlikeli Madde Taşımacılığı	ALS032	7	3	-	-	3	5				
Dersin Dili	Türkçe										
Dersin Düzeyi	Lisans										
Bölüm/Program	Üniversitesi Ticaret ve Lojistik										
Dersin Verilme Şekli	Yüz yüze										
Dersin Türü	Sınavlı										
Dersin Amacı	Tehlikeli Madde Taşımacılığı konusunda bilgi kazandırmaktır.										
Dersin İçeriği	Tehlikeli maddelerin tanımlanması, sınıflandırılması, etiketlenmesi, iparolanması, paketlenmesi, taşınması, araç ve araçta kriterleri.										
Ön Koşulları	-										
Dersin Öğrenme Çıktıları	1) Öğrenci tehlikeli madde lojistiğini açıklayabilecektir. 2) Öğrenci tehlikeli madde taşımacılığının yasal çerçevesini takip edebilecektir. 3) Öğrenci tehlikeli madde taşımacılığı alanında kullanılan belgeleri tanıyabilecektir. 4) Öğrenci tehlikeli madde taşımacılığında kullanılan araçları tanıyabilecektir.										
Öğretim Yöntem ve Teknikleri	Anlatım										
Dersi Verenler	Doç. Dr. Erol TEKİN										
Dersin Yardımcıları	-										
Dersin Staj Durumu	-										
Kaynaklar	Ördükmün, T. (2016). Karayolu ile Tehlikeli Madde Taşımacılığı ve Nakliye Acil Durum Yönetimi Seçkin Yayıncılık.										
Haftalar	Tartılacak - izlenecek konular										
1. Hafta	Ders hakkında ön bilgi										
2. Hafta	Tehlikeli maddelerin sınıflandırılması ve paketlenmesi I										
3. Hafta	Tehlikeli maddelerin sınıflandırılması ve paketlenmesi II										
4. Hafta	Tehlikeli maddelerin taşınmasında kullanılan araçlar										
5. Hafta	Yükler ve sorumluluklar										
6. Hafta	Tehlikeli maddelerin yüklenmesi ve boşaltılması I										
7. Hafta	Tehlikeli maddelerin yüklenmesi ve boşaltılması II										
8. Hafta	Tehlikeli madde taşımacılığında kullanılan belgeler I										
9. Hafta	Tehlikeli madde taşımacılığında kullanılan belgeler II										
10. Hafta	Deniz yolu ve demir yolu taşımacılığında tehlikeli maddelerin taşınması I										
11. Hafta	Deniz yolu ve demir yolu taşımacılığında tehlikeli maddelerin taşınması II										
12. Hafta	Tehlikeli atıkların taşınması I										
13. Hafta	Tehlikeli atıkların taşınması II										
14. Hafta	Genel tekrar										
Yarıyıl içi çalışmalar					Sayı	Katkı Payı					
Ara Sınav					1	40					
Kısa Sınav					-	-					
Ödev					-	-					
Devam					-	-					
Uygulama					-	-					
Proje					-	-					
Yarıyıl Sonu Sınavı					1	60					
						%					
					Toplam	%100					
Etkinlikler				Sayı	Stresi (Saat)	Toplam İş Yüklü					
Ders Stresi				14	3	42					
Sınav Dışı Çalışma Stresi				14	4	56					
Ödevler				14	3	42					
Sunum/Seminer Hazırlama				-	-	-					
Ara Sınavlar				1	5	5					
Uygulama				-	-	-					
Laboratuvar				-	-	-					
Proje				-	-	-					
Yarıyıl Sonu Sınavı				1	5	5					
				Toplam iş yükü		150					
				AKTS-Toplam iş yükü / 30		5					
	Program Yeterlilikleri (Çıktıları)										
		P1	P2	P3	P4	P5	P6	P7	P8	P9	P10
Öğrenme Çıktıları	Ö1	3	3	3	3	3	3	3	3	3	3
	Ö2	3	3	3	3	3	3	3	3	3	3
	Ö3	3	3	3	3	3	3	3	3	3	3
	Ö4	3	3	3	3	3	3	3	3	3	3

KASTAMONU ÜNİVERSİTESİ İKTİSADİ VE
İDARİ BİLİMLER FAKÜLTESİ

Dersin Adı	Kodu	Yarıyıl	Teori (saat/hafta)	Uygulama (saat/hafta)	Laboratuvar (saat/hafta)	Yerel Kredi	AKTS				
Sürdürülebilir ve Yeşil Lojistik	AIS054	5/6	3	--	--	3	5				
Dersin Dili	Türkçe										
Dersin Düzeyi	Lisans										
Bölüm/Program	Uluslararası Ticaret ve Lojistik										
Dersin Verilme Şekli	Yüz yüze										
Dersin Türü	Seçmeli										
Dersin Amacı	Dersin amacı, çevresel faktörlerin ve tarımcılık sektörünün arasındaki ilişkinin geniş kapsamlı olarak değerlendirilmesi gerekliliği tartışılmak öğrencilere dünya uygulamalarının aktarılmasıdır.										
Dersin İçeriği	Dünya nüfusunun devamlılığını sağlamak için gerekli dönm noktaları olan ham petrol tırtımı, iklim değişikliği, yenilenebilir enerji kaynakları gibi konular ve ekonomik btytmedir. Bu konuların merkezini enerji kaynakları oluşturmaktadır. Enerjinin teknik, ekonomik, politik ve çevresel etkilerinin yanı sıra son yıllarda gelişen çevreye duyarlılık kavramı ile lojistik sektörünün enerji piyasasına olan katkısı daha da önem kazanmıştır.										
Ön Koşulları	--										
Dersin Öğrenme Çıktıları	1) Öğrenci sürdürülebilir gelecek için yenilenebilir enerji kaynaklarını irdelleyebilecektir. 2) Öğrenci yeşil lojistik sektörü katkısını analiz edebilecektir. 3) Öğrenci sürdürülebilir enerji ve fossil enerji arasındaki politikalarının olumlu ve olumsuz yönlerini anlayabilecektir. 4) Öğrenci lojistik ve tedarik zinciri yönetimi kapsamında sosyal, etik ve çevresel konuları eleştirel bir şekilde inceleyebilecektir.										
Öğretim Yöntem ve Teknikleri	Anlatım										
Dersi Verenler	Doç. Dr. Erol Tekin										
Dersin Yardımcıları	--										
Dersin Staj Durumu	--										
Kaynaklar	Akçal-Aras A. (2003). Sürdürülebilir Strateji Yönetimi. İstanbul: KalDer										
Haftalar	Tartılacak - işlenecek konular										
1. Hafta	Sürdürülebilirlik kavramı ve sürdürülebilir kalkınma										
2. Hafta	Sürdürülebilirliğin boyutları, sosyal, ekonomik ve çevresel sürdürülebilirlik										
3. Hafta	Kurumsal sürdürülebilirlik ve boyutları										
4. Hafta	Yeşil lojistik yönetimi ve sürdürülebilir kalkınmada yeşil lojistik rolü										
5. Hafta	Yeşil tedarik zinciri yönetimi										
6. Hafta	Yeşil tedarik zinciri performans ölçümü										
7. Hafta	Yeşil tedarikçi seçme ve değerlendirme kriterleri										
8. Hafta	Yeşil lojistik ve tersine lojistik ilişkisi										
9. Hafta	Yeşil tersine lojistik faaliyetleri										
10. Hafta	Yeşil lojistik uygulamaları ve bileşenleri: Yeşil tırtım, yeşil dağıtım, yeşil paketleme, yeşil pazarlama										
11. Hafta	Yeşil lojistik uygulamalarını etkileyen faktörler										
12. Hafta	Dünyada ve Türkiye'de yeşil lojistik uygulamaları I										
13. Hafta	Dünyada ve Türkiye'de yeşil lojistik uygulamaları II										
14. Hafta	Genel tekrar										
Yarıyıl içi çabımları			Sayısı		Katkı Payı						
Ara Sınav			1		40						
Kısa Sınav			-		-						
Ödev			-		-						
Devam			-		-						
Uygulama			-		-						
Proje			-		-						
Yarıyıl Sonu Sınavı			1		60						
							%				
			Toplam		%100						
Etkinlikler			Sayısı		Süresi (Saat)		Toplam İş Yüklü				
Ders Süresi			14		3		42				
Sınıf Dışı Çabıma Süresi			14		4		56				
Ödevler			14		3		42				
Sınav/Seminer Hazırlama			--		--		--				
Ara Sınavlar			1		5		5				
Uygulama			--		--		--				
Laboratuvar			--		--		--				
Proje			--		--		--				
Yarıyıl Sonu Sınavı			1		5		5				
			Toplam İş Yüklü				150				
			AKTS=Toplam İş Yüklü / 30				5				
	Program Veterinlikleri (Çıktıları)										
		P1	P2	P3	P4	P5	P6	P7	P8	P9	P10
Öğrenme Çıktıları	Ö1	3	3	3	3	3	3	3	3	3	3
	Ö2	3	3	3	3	3	3	3	3	3	3
	Ö3	3	3	3	3	3	3	3	3	3	3

KASTAMONU ÜNİVERSİTESİ İKTİSADİ VE
İDARİ BİLİMLER FAKÜLTESİ

Dersin Adı	Kodu	Yarıyıl	Teori (saat/hafta)	Uygulama (saat/hafta)	Laboratuvar (saat/hafta)	Yerel Kredi	AKTS				
Kentsel Lojistik	AIS056	5/6	3	--	--	3	5				
Dersin Dili	Türkçe										
Dersin Düzeyi	Lisans										
Bölüm/Program	Uluslararası Ticaret ve Lojistik										
Dersin Verilme Şekli	Yüz yüze										
Dersin Türü	Sınavlı										
Dersin Amacı	Öğrencilere kentsel lojistiği tanımlayarak kentsel lojistik sorunları ve çözümlerinde öneriler sunarak kentsel lojistik planlaması örnekleri ile Türkiye ve yurt dışı örnekleri hakkında bilgi vermek.										
Dersin İçeriği	Kentsel Lojistik, Kentsel Lojistiğin Ösümü, Tanımı ve Kapsamı, Kentsel Lojistiğin Tarafları ve Unsurları, Kentsel Taahhümlilikle İlgili Sorunlar ve Çözümler.										
Ön Koşulları	-										
Dersin Öğrenme Çıktıları	1) Öğrenci kentsel lojistik kavramını bilecektir. 2) Öğrenci kentsel lojistik stratejilerini bilecektir. 3) Öğrenci kentsel lojistik faaliyetlerini uygulayabilecektir. 4) Öğrenci Türkiye'de ve dünyadaki kentsel lojistik faaliyetlerini uygulayabilecektir.										
Öğretim Yöntem ve Teknikleri	Anlatım										
Ders Verenler	Doç. Dr. Erol TEKİN										
Dersin Yardımcıları	-										
Dersin Staj Durumu	-										
Kaynaklar	City Logistics: Network Modelling and Intelligent Transport Systems; E. Taniguchi, G. Thompson, T. Yamada, and R. van Duin; Pergamon, 2001.										
Haftalar	Tartılacak - işlenecek konular										
1. Hafta	Kentsel lojistiğin tanımı ve kapsamı										
2. Hafta	Kentsel lojistiğin tarafları										
3. Hafta	Kentsel lojistik faktörleri										
4. Hafta	Kentsel lojistik unsurları										
5. Hafta	Kentsel lojistik planlaması										
6. Hafta	İdeal kentsel lojistiğin gereksinimleri										
7. Hafta	Yer altı lojistik sistemleri ve akıllı ulaşım sistemleri										
8. Hafta	Kentsel lojistik ve demiryolu taşımacılığı										
9. Hafta	Kentsel lojistik planlaması ve lojistik köyler										
10. Hafta	Kentsel lojistik dağıtım modelleri										
11. Hafta	Lojistik köyler kavramı ve kapsamı										
12. Hafta	Kentsel lojistik, lojistik köyler ve ekonomik kalkınma										
13. Hafta	Kentsel lojistik Türkiye ve dünya örnekleri										
14. Hafta	Genel değerlendirme										
Yarıyıl içi çalışmalar					Sayı	Katkı Payı					
Ara Sınav					1	40					
Kısa Sınav					-	-					
Ödev					-	-					
Devam					-	-					
Uygulama					-	-					
Proje					-	-					
Yarıyıl Sonu Sınavı					1	60					
						%					
						%100					
					Toplam						
Etkinlikler					Sayı	Süresi (Saat)	Toplam İş Yükü				
Ders Süresi					14	3	42				
Sınıf Dışı Çalışma Süresi					14	4	56				
Ödevler					14	3	42				
Sunum/Seminer Hazırlama					-	-	-				
Ara Sınavlar					1	5	5				
Uygulama					-	-	-				
Laboratuvar					-	-	-				
Proje					-	-	-				
Yarıyıl Sonu Sınavı					1	5	5				
					Toplam İş Yükü	150					
					AKTS=Toplam İş Yükü / 30	5					
	Program Yeterlilikleri (Çıktıları)										
		P1	P2	P3	P4	P5	P6	P7	P8	P9	P10
Öğrenme Çıktıları	Ö1	3	3	3	3	3	3	3	3	3	3
	Ö2	3	3	3	3	3	3	3	3	3	3
	Ö3	3	3	3	3	3	3	3	3	3	3
	Ö4	3	3	3	3	3	3	3	3	3	3

KASTAMONU ÜNİVERSİTESİ İKTİSADİ VE
İDARİ BİLİMLER FAKÜLTESİ

Dersin Adı	Kodu	Yarıyıl	Teori (saat/hafta)	Uygulama (saat/hafta)	Laboratuvar (saat/hafta)	Yerel Kredi	AKTS				
Lojistikte Güncel Konular	ALS027	7	3	-	-	3	5				
Dersin Dili	Türkçe										
Dersin Düzeyi	Lisans										
Bölüm/Program	Uluslararası Ticaret ve Lojistik										
Dersin Verilme Şekli	Yüz yüze										
Dersin Türü	Seçmeli										
Dersin Amacı	Bu dersin amacı; lojistik sektöründe yaşanan güncel gelişmeleri analiz ederek, bu gelişmelerin etkilerini, etkilerini ve lojistik sistem içerisinde yaratmış olduğu katma değeri ortaya koymaktır.										
Dersin İçeriği	Endüstri 4.0 ve Lojistik, Blok Zinciri ve Çeşitli Teknoloji Uygulamaları, Uluslararası Taşıma Koridorları İçerisinde Türkiye, Yeşil ve Kentsel Lojistik Kapsamında Yeni Uygulamalar, Elektronik Dokümantasyon Süreci ve Tedarik Zincirine Etkileri.										
Ön Koşulları	-										
Dersin Öğrenme Çıktıları	1) Öğrenci insansız taşıma sistemleri hakkında bilgi sahibi olacaktır. 2) Öğrenci güncel teknolojik gelişmelerin lojistik sektörü üzerindeki etkisi konusunda bilgi sahibi olacaktır. 3) Öğrenci lojistik sektöründe yaşanan gelişmelerin etkisini ve dünya üzerindeki etkisi konusunda bilgi sahibi olacaktır. 4) Öğrenci lojistik sektöründe yaşanan güncel gelişmelerin iş modellerini ve dünyadaki lojistik operasyonları nasıl değiştirdiği konusunda bilgi sahibi olacaktır.										
Öğretim Yöntem ve Teknikleri	Anlatım										
Dersin Verenler	Doç. Dr. Erol TEKİN										
Dersin Yardımcıları	-										
Dersin Staj Durumu	-										
Kaynaklar	Lojistikte Güncel Konular Kavramlar ve Uygulamalar Yrd. Doç. Dr. Pınar Sedat Meral, Beykoz Lojistik Meslek Yüksek Okulu Yayınları, 2013.										
Haftalar	Tartılacak - işlenecek konular										
1. Hafta	Lojistikte güncel konulara giriş										
2. Hafta	Sanayide yaşanan gelişmelerin lojistiğe etkisi										
3. Hafta	Blok zinciri ve diğer teknolojik gelişmeler										
4. Hafta	Dünyadaki uluslararası taşıma koridorları ve türkiye										
5. Hafta	Uluslararası ticaret kurallarındaki güncel değişimler										
6. Hafta	Lojistik performans indeksi										
7. Hafta	Taşımacılıkta elektrikli araçların kullanımı ve verimlilik										
8. Hafta	Uluslararası demiryolu taşımacılığı ve teknolojik gelişmeler										
9. Hafta	Elektronik dokümantasyon ve lojistik operasyonları										
10. Hafta	Depolama sistemlerinde otomasyon uygulamaları										
11. Hafta	Özel madde taşımacılığı hususunda yeni trendler										
12. Hafta	Dünyadaki güncel kentsel lojistik uygulamaları										
13. Hafta	İnsansız taşıma sistemleri										
14. Hafta	İnsansız taşıma sistemleri										
Yarıyıl içi çalışmalar			Sayısı		Katılı Payı						
Ara Sınav			1		40						
Kısa Sınav			-		-						
Ödev			-		-						
Devam			-		-						
Uygulama			-		-						
Proje			-		-						
Yarıyıl Sonu Sınavı			1		60						
					%						
			Toplam		%100						
Etkinlikler			Sayısı		Süresi (Saat)		Toplam İş Yükü				
Ders Süresi			14		3		42				
Sınıf Dışı Çalışma Süresi			14		4		56				
Ödevler			14		3		42				
Sunum/Seminer Hazırlama			-		-		-				
Ara Sınavlar			1		5		5				
Uygulama			-		-		-				
Laboratuvar			-		-		-				
Proje			-		-		-				
Yarıyıl Sonu Sınavı			1		5		5				
			Toplam iş yükü				150				
			AKTS=Toplam iş yükü / 30				5				
Program Yeterlilikleri (Çıktıları)											
		P1	P2	P3	P4	P5	P6	P7	P8	P9	P10
Öğrenme Çıktıları	Ö1	3	3	3	3	3	3	3	3	3	3
	Ö2	3	3	3	3	3	3	3	3	3	3
	Ö3	3	3	3	3	3	3	3	3	3	3
	Ö4	3	3	3	3	3	3	3	3	3	3

KASTAMONU ÜNİVERSİTESİ İKTİSADİ VE
İDARİ BİLİMLER FAKÜLTESİ

Dersin Adı	Kodu	Yarıyıl	Teori (saat/hafta)	Uygulama (saat/hafta)	Laboratuvar (saat/hafta)	Yerel Kredi	AKTS				
Tersine Lojistik	AIS028	7	3	-	-	3	5				
Dersin Dili	Türkçe										
Dersin Düzeyi	Lisans										
Bölüm/Program	Uluslararası Ticaret ve Lojistik										
Dersin Verilme Şekli	Yüz yüze										
Dersin Türü	Seçmeli										
Dersin Amacı	Tedarik zinciri sorunlarını ele almak için nicel modellerin kullanımında beceri geliştirmek, Tedarik zinciri sorunları hakkında daha derin bir anlayış geliştirmek, Tedarik zinciri yönetimi alanında yeni araştırma çalışmalarını için fikirler ortaya koymak.										
Dersin İçeriği	Tedarik zinciri yönetimi ve tasarımı ile ilgili kilit konulara yönelik sayısal modellerin incelenmesi, tedarik zinciri ağı tasarımı, envanter yönetimi, tersine lojistik, tedarik zinciri kontratları ve tedarik zincirindeki belirsizlik konularına matematiksel programlama modelleri, stokastik modelleme, bulanık modelleme ve karar verme modelleri ile odaklanılacaktır. Güncel çalışmaların tartışılmasına özel önem verilecektir.										
Ön Koşulları	-										
Dersin Öğrenme Çıktıları	1) Öğrenci Dünyada ve Türkiye'de tersine lojistik uygulamaları ile ilgili bilgi sahibi olacaktır. 2) Öğrenci tersine lojistiğin çevreye olan faydalarını bilecektir. 3) Öğrenci gari dönüşüm politikasının faydalarını bilecektir. 4) Öğrenci gari dönüşüm ve tersine lojistiği günlük hayatlarında uygulayabilecektir.										
Öğretim Yöntem ve Teknikleri	Anlatım										
Dersi Verenler	Doç. Dr. Erol TEKİN										
Dersin Yardımcıları	-										
Dersin Staj Durumu	-										
Kaynaklar	Murat BASKAK, 2011, Yeşil ve Tersine Lojistik, İstanbul Teknik Üniversitesi Ders Notları, İstanbul."Yeşil İş Stratejisi" (2009), Harvard Business Review'dan Seçmeler, MESS Yayınları, Ankara.										
Haftalar	Tartılacak - işlenecek konular										
1. Hafta	Sürdürülebilirlik kavramı ve yararları										
2. Hafta	Yeşil satın alma, tirtin geliştimede yeşil lojistik yaklaşımı, paketlenmede yeşil lojistik yaklaşımı										
3. Hafta	Karbon salınımı, karbon borsası ve karbon ayak izi kavramları, euro motorlar, eko-lojistik çözümler										
4. Hafta	Kontlerde yeşil lojistik, eko-retalama										
5. Hafta	Enerji kullanım verimliliği, uygun taşıma modu seçimi										
6. Hafta	Dünyada ve Türkiye'de yeşil lojistik uygulamaları										
7. Hafta	Dünyada ve Türkiye'de yeşil lojistik uygulamaları										
8. Hafta	Tersine lojistiğe giriş										
9. Hafta	Tersine lojistikte araştırma alanları										
10. Hafta	Tersine lojistik ağı tasarımı										
11. Hafta	Tersine lojistik ağı tasarımı										
12. Hafta	Tersine lojistik ağı tasarımı										
13. Hafta	Dünyada ve Türkiye'de tersine lojistik uygulamaları-1										
14. Hafta	Dünyada ve Türkiye'de tersine lojistik uygulamaları-2										
Yarıyıl içi çalışmaları					Sayısı	Katkı Payı					
Ara Sınav					1	40					
Kısa Sınav					-	-					
Ödev					-	-					
Devam					-	-					
Uygulama					-	-					
Proje					-	-					
Yarıyıl Sonu Sınavı					1	60					
						%					
						%100					
Etkinlikler				Sayısı	Süresi (Saat)	Toplam İş Yüklü					
Ders Süresi				14	3	42					
Sınıf Dışı Çalışma Süresi				14	4	56					
Ödevler				14	3	42					
Sunum/Seminer Hazırlama				-	-	-					
Ara Sınavlar				1	5	5					
Uygulama				-	-	-					
Laboratuvar				-	-	-					
Proje				-	-	-					
Yarıyıl Sonu Sınavı				1	5	5					
				Toplam iş yükü		150					
				AKTS=Toplam iş yükü / 30		5					
Program Yeterlilikleri (Çıktıları)											
		P1	P2	P3	P4	P5	P6	P7	P8	P9	P10
Öğrenme Çıktıları	Ö1	3	3	3	3	3	3	3	3	3	3
	Ö2	3	3	3	3	3	3	3	3	3	3
	Ö3	3	3	3	3	3	3	3	3	3	3
	Ö4	3	3	3	3	3	3	3	3	3	3