



KASTAMONU ÜNİVERSİTESİ
İKTİSADİ VE İDARİ BİLİMLER FAKÜLTESİ
ULUSLARARASI TİCARET VE LOJİSTİK BÖLÜMÜ

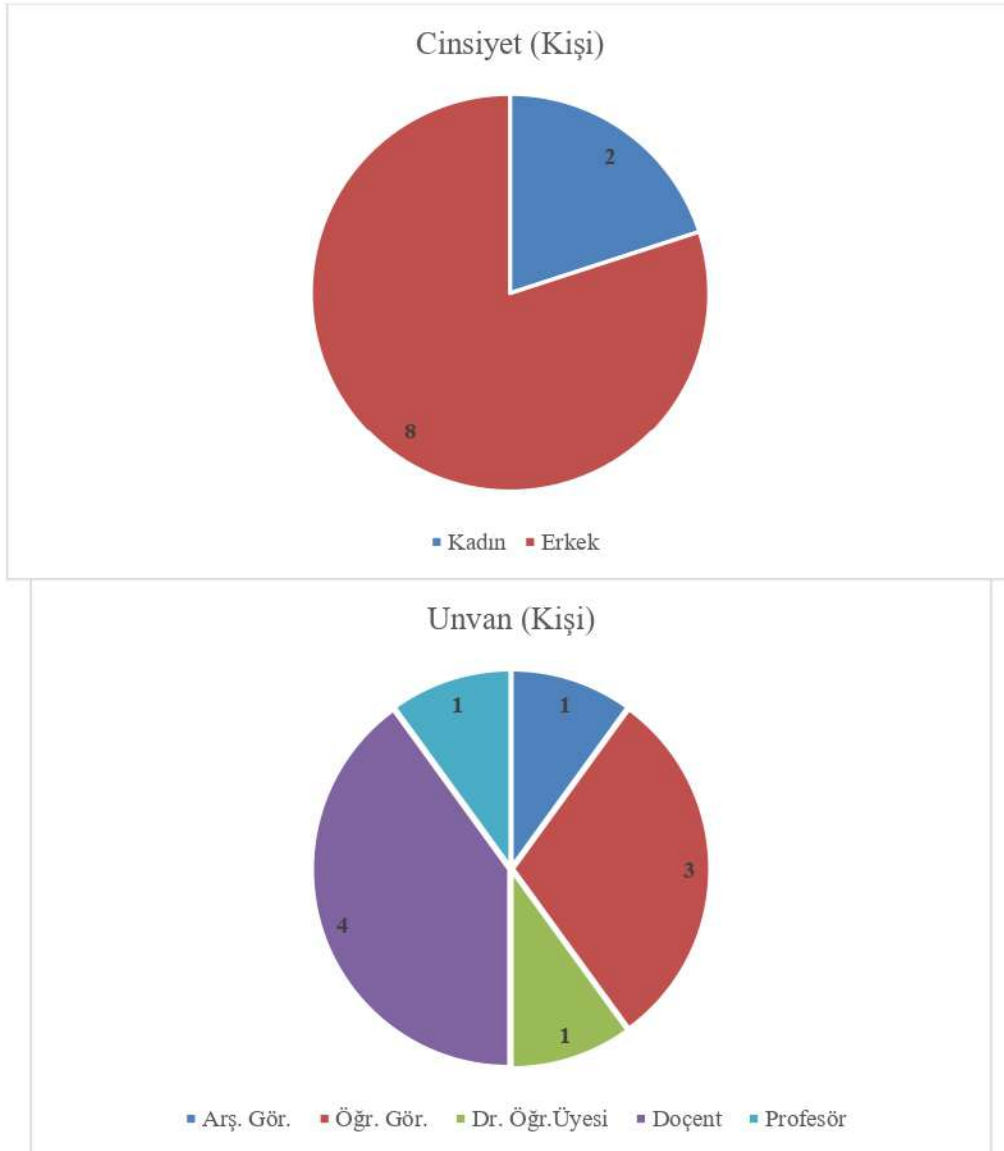
2023-2024 GÜZ YARIYILI
ÖĞRETİM ELEMANI PROGRAM ÖĞRENME AMACI VE PROGRAM ÖĞRENME
ÇIKTISI DEĞERLENDİRME ANKET RAPORU

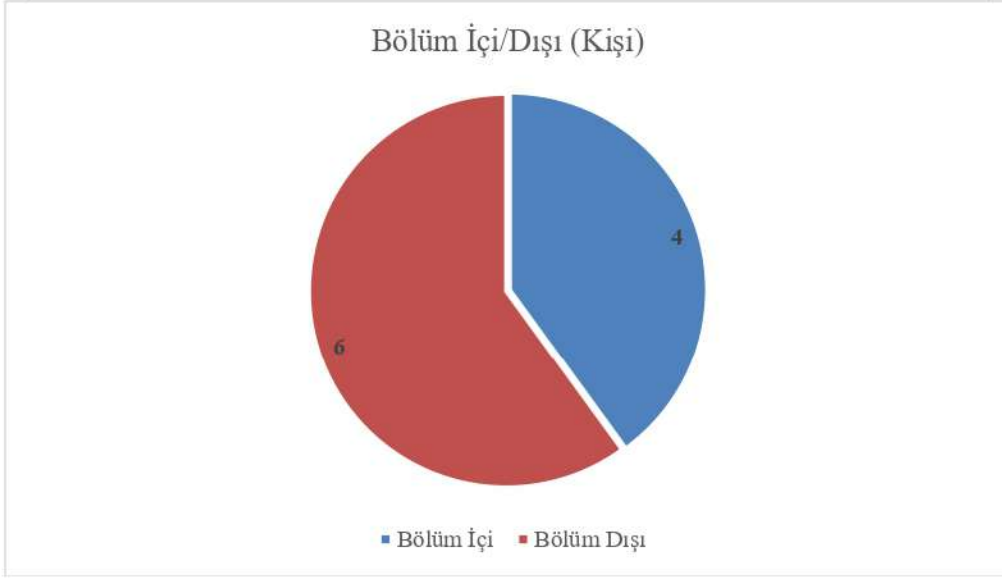
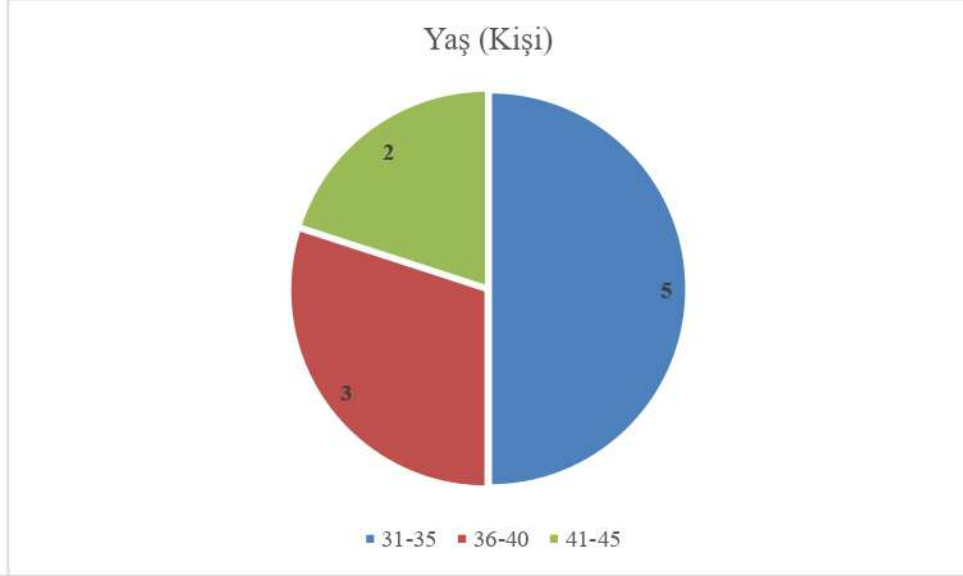
Şubat 2024

Bu anket formu Kastamonu Üniversitesi İktisadi ve İdari Bilimler Fakültesi Uluslararası Ticaret ve Lojistik Bölümü için tanımlanan Program Öğretim Amaçları ve Program Öğrenme Çıktıları ile bu amaçlara ve çıktılara ulaşılma düzeylerinin tespit edilmesi amacıyla öğretim elemanlarına (bölüm içi ve bölüm dışı) uygulanmak üzere hazırlanmıştır. Bu form yoluyla bölüm öğretim elemanları ile bölüm dışı olup bölümümüzde derse giren öğretim elemanlarının Program Öğretim Amaçları ve Program Öğrenme Çıktıları ile bu amaçlara ve çıktılara ulaşılma düzeylerinin tespit edilmesi ve eksik görülen hususlarda iyileştirmeler yapılması amaçlanmaktadır.

Ankete katılım gösteren öğrencilere ilişkin demografik bilgiler Grafik 1’de yer almaktadır.

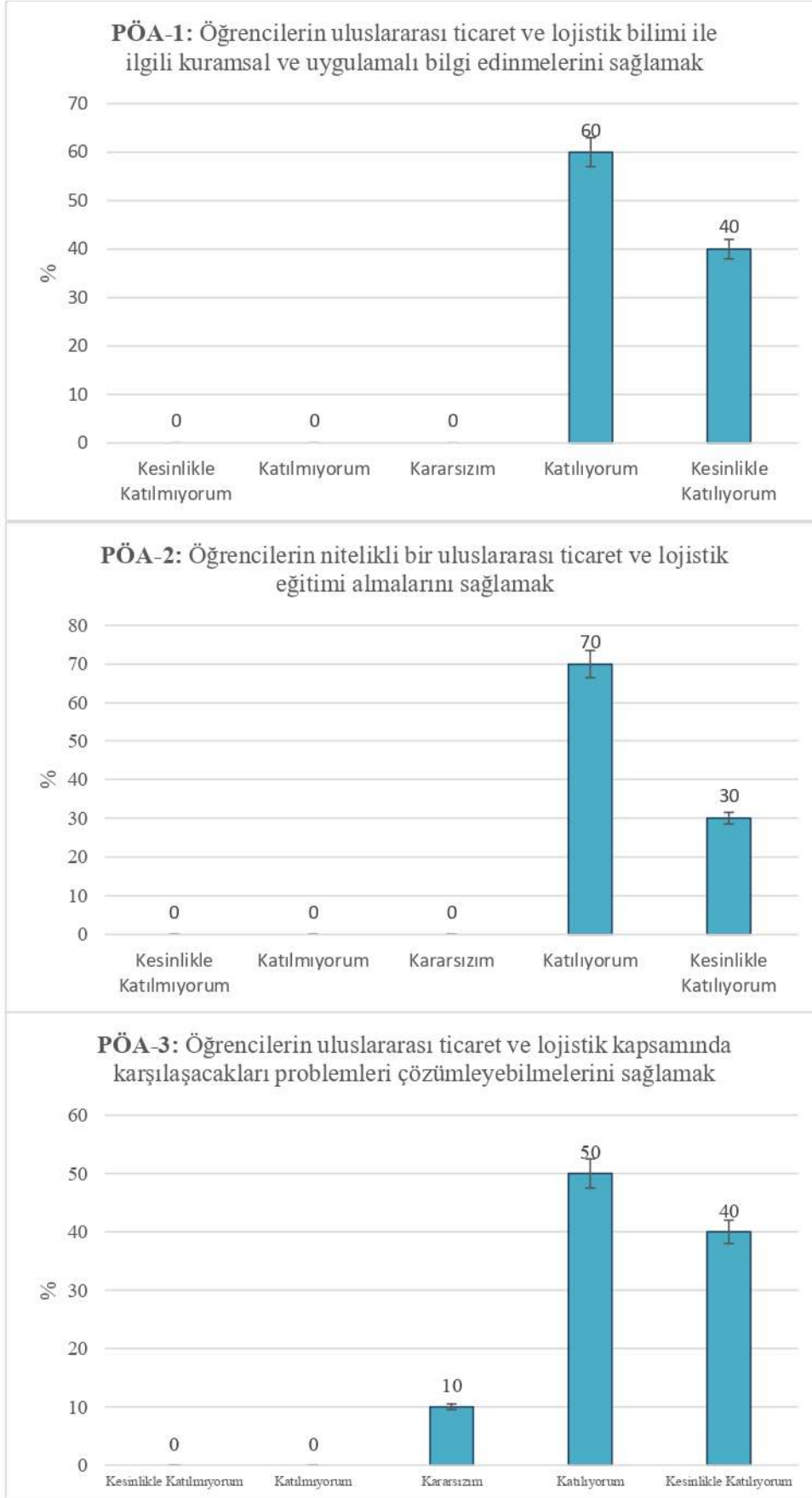
Grafik 1. Ankete Katılan Öğretim Elemanlarının Demografik Bilgileri



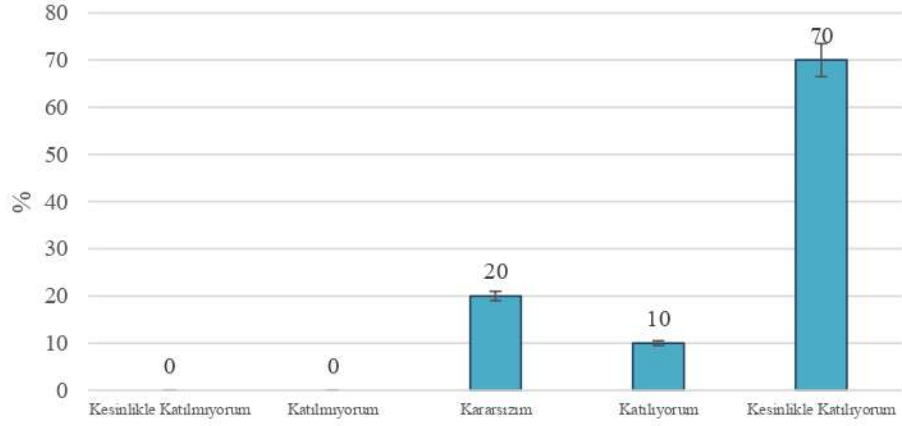


Ankette Program Öğrenme Amaçları (PÖA) ile Program Öğrenme Çıktıları (PÖÇ) ölçülürken ilgili ifadeler ankete konulmuş ve öğretim üyelerinin katılım düzeyleri (1- Kesinlikle Katılmıyorum; 2- Katılmıyorum; 3- Kararsızım; 4- Katılıyorum; 5- Kesinlikle Katılıyorum) sorulmuştur. Elde edilen bulgular hem PÖA ve PÖÇ bazlı hem de bölüm içi ve bölüm dışı öğretim elemanı bazlı değerlendirilmiştir. PÖA bazlı değerlendirmeler Grafik 2'de görülebilmektedir.

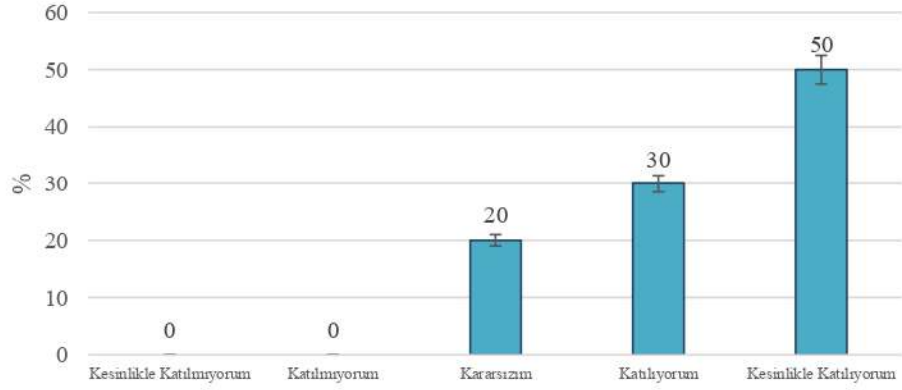
Grafik 2. Program Öğrenme Amaçlarına Ulaşılma Düzeyleri



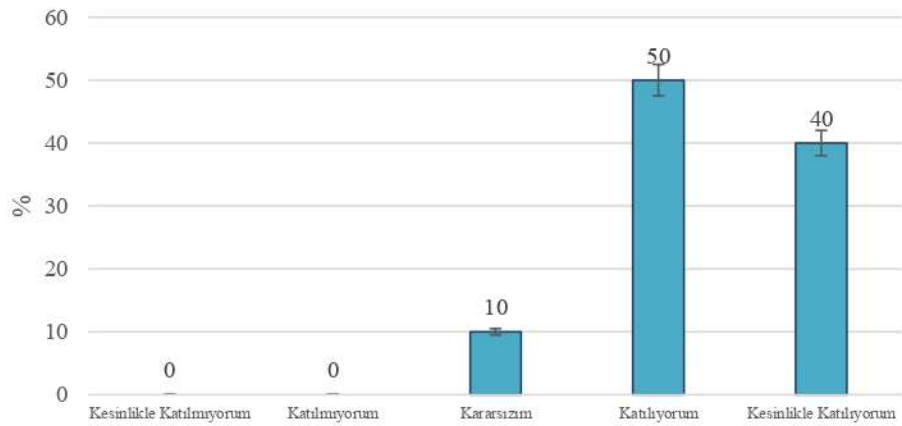
PÖA-4: Öğrencileri analitik ve eleştirel düşünebilen, etik değerlere bağlı, toplumsal fayda odaklı ve sosyal sorumluluk bilinci yüksek liderler ve girişimciler olarak yetiştirmek



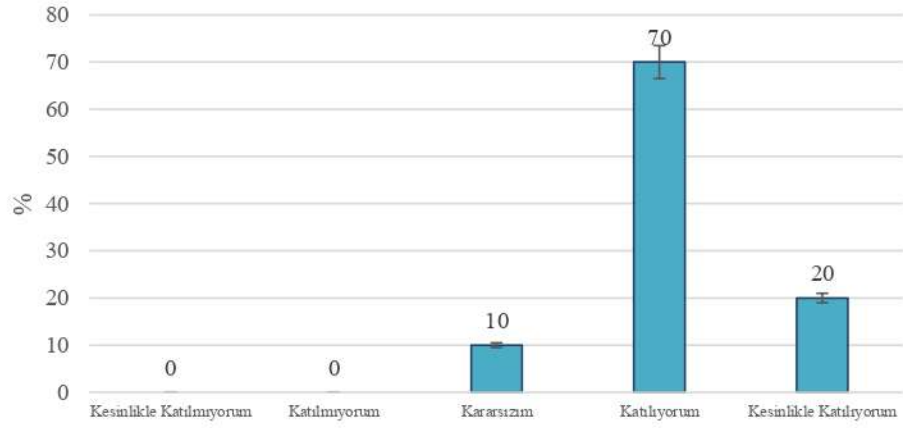
PÖA-5: Öğrencilerin iş dünyasında tek yönlü bakış açısından ziyade farklı bakış açıları doğrultusunda işletmecilik bilgisini kullanabilen, bu noktada yeni görüş ve bilgilere açık yenilikçi yöneticiler ve girişimciler olmalarını sağlamak



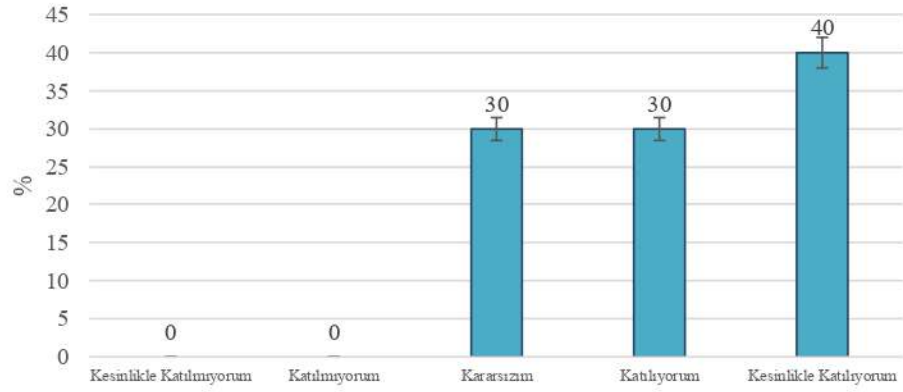
PÖA-6: Öğrencilere, sadece uluslararası ticaret ve lojistik alanı ile sınırlı kalmayıp disiplinler arası çeşitli konuları kapsayan bir bakış açısı kazandırmak



PÖA-7: İşletmelerde uluslararası ticaret ve lojistik departmanları başta olmak üzere farklı departmanlarda ve konumlarda çalışabilecek nitelikte öğrenciler yetiştirmek

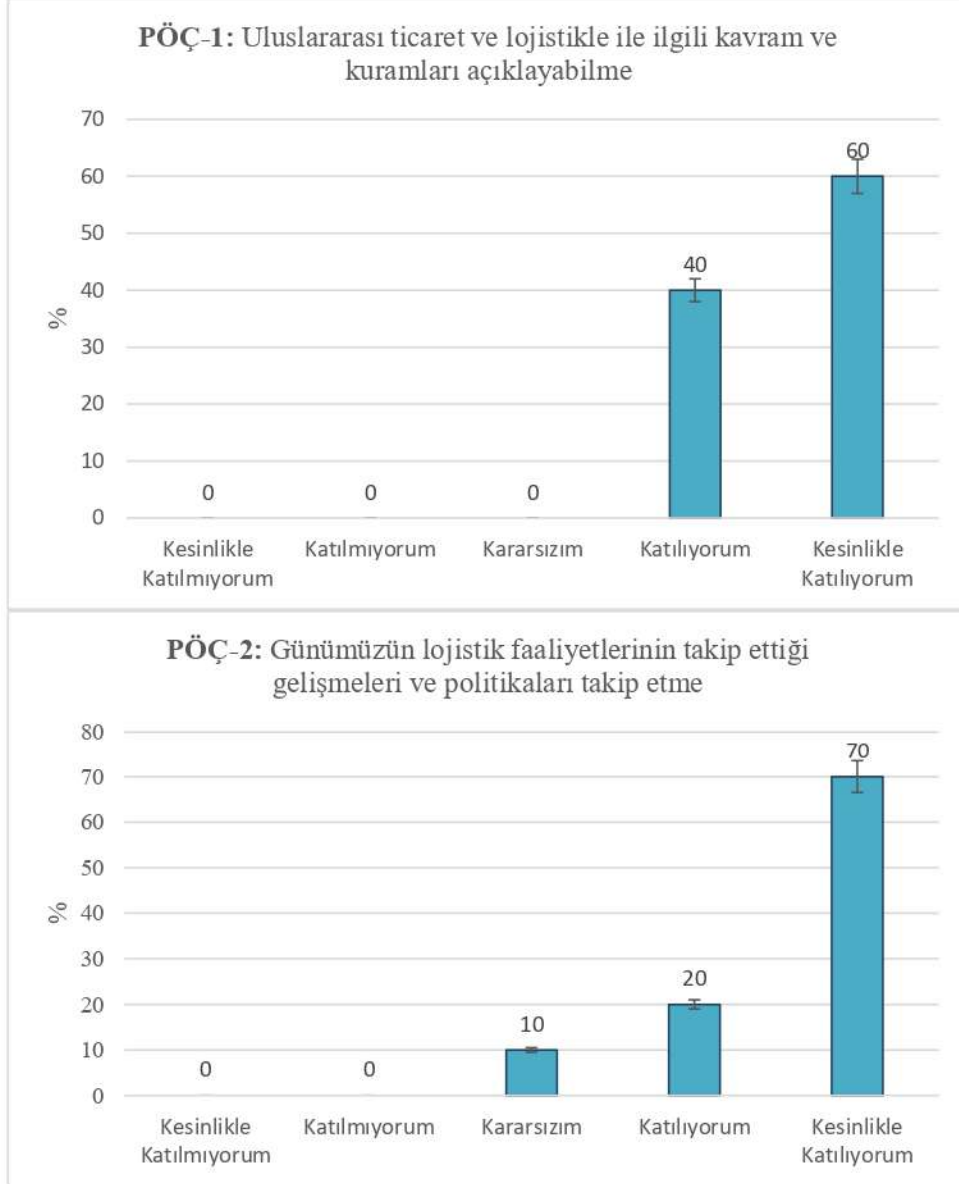


PÖA-8: Lojistik bilgi sistemleri ve lojistik paket programları başta olmak üzere uluslararası ticaret ve lojistik sektöründe yaygın olarak kullanılan programlar konusunda gerekli alt yapıya sahip öğrenciler yetiştirmek

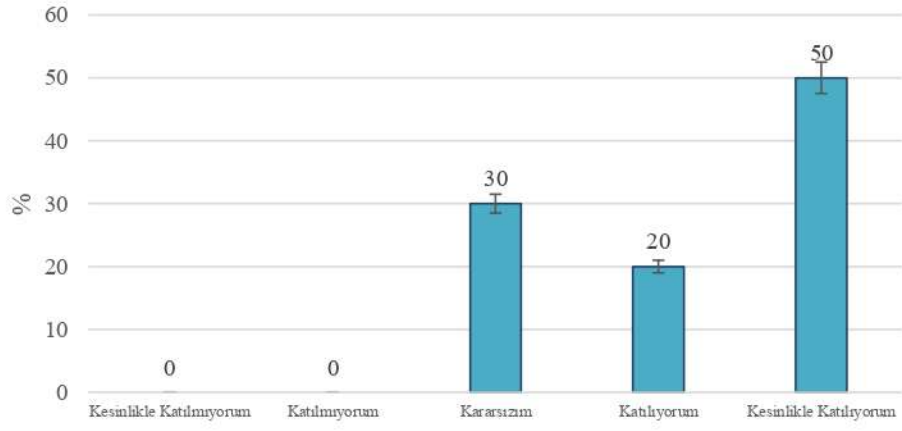


PÖÇ bazlı değerlendirmeler ise Grafik 3'te görülebilmektedir.

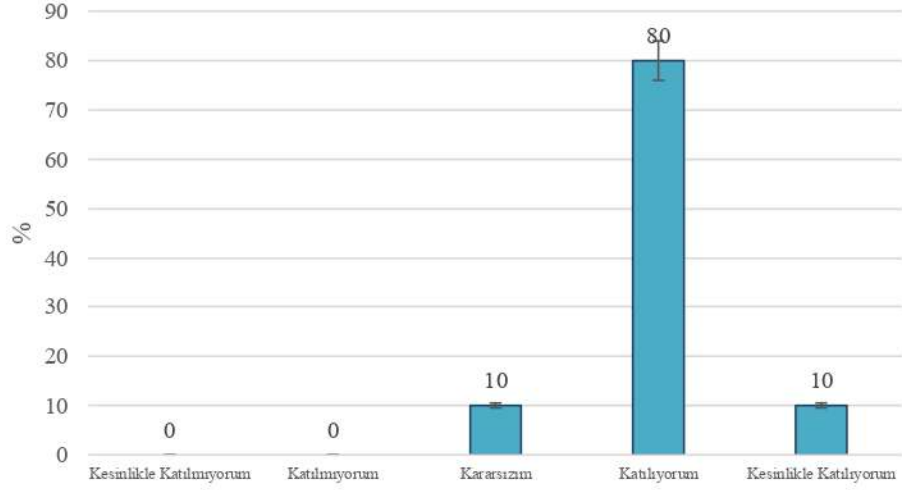
Grafik 3. Program Öğrenme Çıktılarına Ulaşılma Düzeyleri



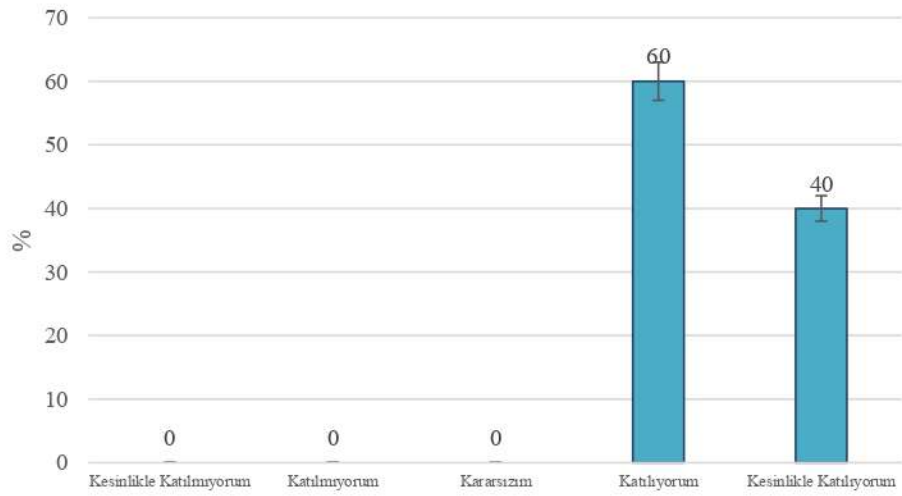
PÖÇ-3: Ulusal ve uluslararası işletmelerin ihtiyaç duyduğu nitelikli çalışanlarda olması gereken işletme bilgisine sahip olma



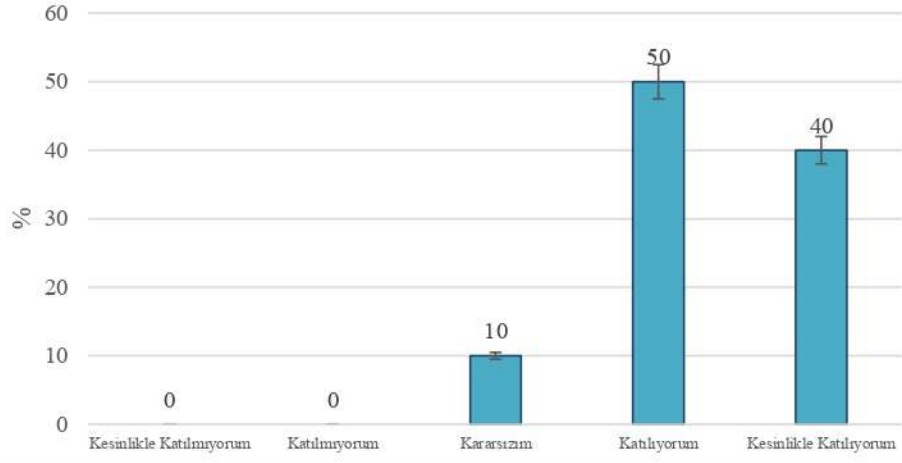
PÖÇ-4: Yeni pazarlama ve satış tekniklerinin farkında olma



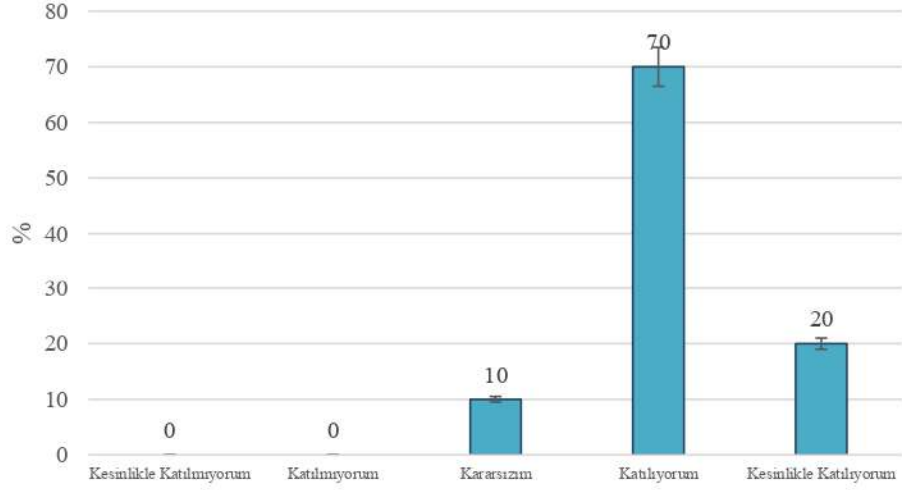
PÖÇ-5: Tedarik zinciri yönetimi sürecinin farkında olma



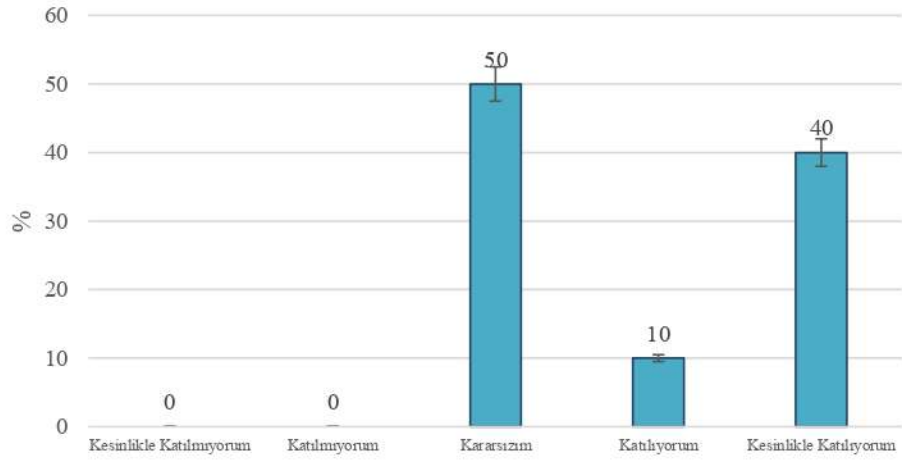
PÖÇ-6: Dış ticaret ve gümrük mevzuatı hakkında tam bilgi sahibi olma

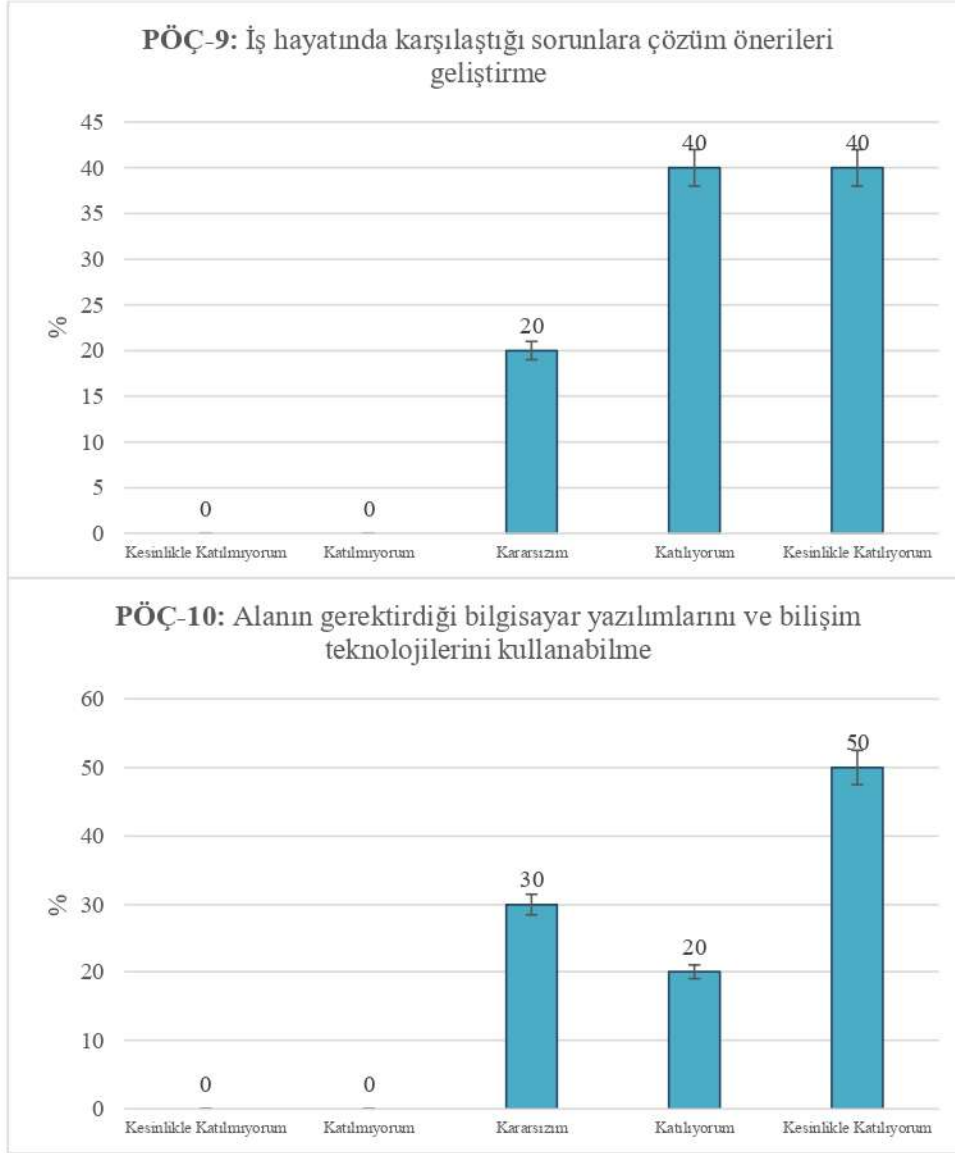


PÖÇ-7: Lojistik ile ilgili mevzuatı takip etme



PÖÇ-8: Lojistik/dış ticaret süreçlerine rehberlik edecek yabancı dil bilgisine sahip olma





Bölüm içi ve bölüm dışı öğretim elemanı bazlı “Program Öğrenme Amaçları” için yapılan değerlendirmeler Tablo 1’de sunulmuştur.

Tablo 1. Öğretim Elemanlarının Program Öğrenme Amaçlarına Ulaşma Düzeylerinin Bölüm İçi ve Bölüm Dışı Öğretim Elemanı Bazlı Değerlendirmesi

| PÖA-1: Öğrencilerin uluslararası ticaret ve lojistik bilimi ile ilgili kuramsal ve uygulamalı bilgi edinmelerini sağlamak. | |
|---|-----------------------|
| Bölüm | Ulaşma Düzeyi: |
| Bölüm içi öğretim elemanı | %100,0 |
| Bölüm dışı öğretim elemanı | %100,0 |
| PÖA-2: Öğrencilerin nitelikli bir uluslararası ticaret ve lojistik eğitimi almalarını sağlamak. | |
| Bölüm | Ulaşma Düzeyi: |
| Bölüm içi öğretim elemanı | %100,0 |
| Bölüm dışı öğretim elemanı | %100,0 |

| PÖA-3: Öğrencilerin uluslararası ticaret ve lojistik kapsamında karşılaşacakları problemleri çözümlayebilmelerini sağlamak. | |
|--|-----------------------|
| Bölüm | Ulaşma Düzeyi: |
| Bölüm içi öğretim elemanı | %100,0 |
| Bölüm dışı öğretim elemanı | %83,3 |
| PÖA-4: Öğrencileri analitik ve eleştirel düşünebilen, etik değerlere bağlı, toplumsal fayda odaklı ve sosyal sorumluluk bilinci yüksek liderler ve girişimciler olarak yetiştirmek. | |
| Bölüm | Ulaşma Düzeyi: |
| Bölüm içi öğretim elemanı | %75,0 |
| Bölüm dışı öğretim elemanı | %83,4 |
| PÖA-5: Öğrencilerin iş dünyasında tek yönlü bakış açısından ziyade farklı bakış açıları doğrultusunda işletmecilik bilgisini kullanabilen, bu noktada yeni görüş ve bilgilere açık yenilikçi yöneticiler ve girişimciler olmalarını sağlamak. | |
| Bölüm | Ulaşma Düzeyi: |
| Bölüm içi öğretim elemanı | %75,0 |
| Bölüm dışı öğretim elemanı | %83,3 |
| PÖA-6: Öğrencilere, sadece uluslararası ticaret ve lojistik alanı ile sınırlı kalmayıp disiplinler arası çeşitli konuları kapsayan bir bakış açısı kazandırmak. | |
| Bölüm | Ulaşma Düzeyi: |
| Bölüm içi öğretim elemanı | %100,0 |
| Bölüm dışı öğretim elemanı | %83,3 |
| PÖA-7: İşletmelerde uluslararası ticaret ve lojistik departmanları başta olmak üzere farklı departmanlarda ve konumlarda çalışabilecek nitelikte öğrenciler yetiştirmek. | |
| Bölüm | Ulaşma Düzeyi: |
| Bölüm içi öğretim elemanı | %100,0 |
| Bölüm dışı öğretim elemanı | %83,4 |
| PÖA-8: Lojistik bilgi sistemleri ve lojistik paket programları başta olmak üzere uluslararası ticaret ve lojistik sektöründe yaygın olarak kullanılan programlar konusunda gerekli alt yapıya sahip öğrenciler yetiştirmek. | |
| Bölüm | Ulaşma Düzeyi: |
| Bölüm içi öğretim elemanı | %100,0 |
| Bölüm dışı öğretim elemanı | %50,0 |

Bölüm içi ve bölüm dışı öğretim elemanı bazlı “Program Öğrenme Çıktıları” için yapılan değerlendirmeler Tablo 2’de sunulmuştur.

Tablo 2. Öğretim Elemanlarının Program Öğrenme Çıktılarına Ulaşma Düzeylerinin Bölüm İçi ve Bölüm Dışı Öğretim Elemanı Bazlı Değerlendirmesi

| PÖÇ-1: Uluslararası ticaret ve lojistik ile ilgili kavram ve kuramları açıklayabilme | |
|--|-----------------------|
| Bölüm | Ulaşma Düzeyi: |
| Bölüm içi öğretim elemanı | %100,0 |
| Bölüm dışı öğretim elemanı | %100,0 |
| PÖÇ-2: Günümüzün lojistik faaliyetlerinin takip ettiği gelişmeleri ve politikaları takip etme | |
| Bölüm | Ulaşma Düzeyi: |
| Bölüm içi öğretim elemanı | %100,0 |
| Bölüm dışı öğretim elemanı | %83,3 |
| PÖÇ-3: Ulusal ve uluslararası işletmelerin ihtiyaç duyduğu nitelikli çalışanlarda olması gereken işletme bilgisine sahip olma | |
| Bölüm | Ulaşma Düzeyi: |
| Bölüm içi öğretim elemanı | %100,0 |
| Bölüm dışı öğretim elemanı | %50,0 |
| PÖÇ-4: Yeni pazarlama ve satış tekniklerinin farkında olma | |
| Bölüm | Ulaşma Düzeyi: |
| Bölüm içi öğretim elemanı | %100,0 |
| Bölüm dışı öğretim elemanı | %83,4 |
| PÖÇ-5: Tedarik zinciri yönetimi sürecinin farkında olma | |
| Bölüm | Ulaşma Düzeyi: |
| Bölüm içi öğretim elemanı | %100,0 |
| Bölüm dışı öğretim elemanı | %100,0 |
| PÖÇ-6: Dış ticaret ve gümrük mevzuatı hakkında tam bilgi sahibi olma | |
| Bölüm | Ulaşma Düzeyi: |
| Bölüm içi öğretim elemanı | %100,0 |
| Bölüm dışı öğretim elemanı | %83,3 |
| PÖÇ-7: Lojistik ile ilgili mevzuatı takip etme | |
| Bölüm | Ulaşma Düzeyi: |
| Bölüm içi öğretim elemanı | %100,0 |
| Bölüm dışı öğretim elemanı | %83,3 |
| PÖÇ-8: Lojistik/dış ticaret süreçlerine rehberlik edecek yabancı dil bilgisine sahip olma | |
| Bölüm | Ulaşma Düzeyi: |
| Bölüm içi öğretim elemanı | %50,0 |
| Bölüm dışı öğretim elemanı | %50,0 |

| PÖÇ-9: İş hayatında karşılaştığı sorunlara çözüm önerileri geliştirme | |
|---|-----------------------|
| Bölüm | Ulaşma Düzeyi: |
| Bölüm içi öğretim elemanı | %75,0 |
| Bölüm dışı öğretim elemanı | %83,3 |
| PÖÇ-10: Alanın gerektirdiği bilgisayar yazılımlarını ve bilişim teknolojilerini kullanabilme | |
| Bölüm | Ulaşma Düzeyi: |
| Bölüm içi öğretim elemanı | %75,0 |
| Bölüm dışı öğretim elemanı | %66,7 |