



**2020 YILI**

**KASTAMONU ÜNİVERSİTESİ  
İKTİSADİ VE İDARİ BİLİMLER FAKÜLTESİ  
FAALİYET RAPORU**

# I. GENEL BİLGİLER

## A. Misyon ve Vizyon

### 1. Misyon

Yenilikçi ve girişimci niteliklere sahip, donanımlı, değişime ve bilgiye açık öğrencileri; özel, kamu ve üçüncü sektörde istihdam edilmek üzere hazır hale getirmektir.

### 2. Vizyon

Ulusal ve uluslararası alanda bilim, eğitim, istihdam alanında kabul gören, tüm insanlığın yararına çıktılar sunan, etik ve ahlaki değerlere bağlı alanında öncü bir fakülte olmaktır.

## B. Yetki, Görev ve Sorumluluklar

### 1. Yetki

Bilindiği üzere fakülteler; lisans ve lisansüstü düzeyde belirli bir mesleğe yönelik eğitim-öğretime ağırlık veren yükseköğretim kurumlarıdır. Fakülteler her biri ayrı bir eğitim-öğretim programı yürüten bölümlerden veya anabilim veya ana sanat dallarından oluşur.

2547 sayılı kanunun ilgili maddeleri uyarınca fakültelerin organları; Dekan, Fakülte Kurulu ve Fakülte Yönetim Kuruludur.

### DEKAN

Fakülte kurullarına başkanlık etmek, fakülte kurullarının kararlarını uygulamak ve fakülte birimleri arasında düzenli çalışmayı sağlamak.

- (1) Her öğretim yılı sonunda ve istendiğinde fakültenin genel durumu ve işleyişi hakkında rektöre rapor vermek
- (2) Fakültenin ödenek ve kadro ihtiyaçlarını gerekçesi ile birlikte rektörlüğe bildirmek, fakülte bütçesi ile ilgili öneriyi fakülte yönetim kurulunun da görüşünü aldıktan sonra rektörlüğe sunmak
- (3) Fakültenin birimleri ve her düzeydeki personeli üzerinde genel gözetim ve denetim görevini yapmak

(4) 2547 sayılı kanun ile kendine verilen diğerk görevleri yapmaktır. Fakültenin ve bağılı birimlerinin öğretim kapasitesinin rasyonel bir şekilde kullanılmasında ve gelişmesinde gerektiğı zaman güvenlik önlemlerinin alınmasında, öğrencilere gerekli sosyal hizmetlerin sağlanmasında, eğitim-öğretim bilimsel araştırma ve yayın faaliyetlerinin düzenli bir şekilde yürütülmesinde, bütün faaliyetlerin gözetim ve denetiminin yapılmasında, takip ve kontrol edilmesinde ve sonuçlarının alınmasında rektöre karşı birinci derecede sorumludur. Dekan yardımcısı dekan olmadığı durumlarda dekanlık makamına vekâlet etmekle yükümlüdür. Ayrıca dekanın verdiği diğerk görevleri yapmakla sorumludur.

### **FAKÜLTE KURULU**

a. Kuruluş ve işleyişı: Fakülte kurulu, dekanın başkanlığında fakülteye bağılı bölümlerin başkanları ile varsa fakülteye bağılı enstitü ve yüksekokul müdürlerinden ve üç yıl için fakültede ki profesörlerin kendi aralarından seçecekleri üç, doçentlerin kendi aralarından seçecekleri iki, yardımcı doçentlerin kendi aralarından seçecekleri bir öğretim üyesinden oluşur.

Fakülte kurulu normal olarak her yarı yıl başında ve sonunda toplanır.

Dekan gerekli gördüğü hallerde fakülte kurulunu toplantıya çağırır.

b. Görevleri: Fakülte kurulu akademik bir organ olup aşağıdaki görevleri yapar:

(1) Fakültenin, eğitim - öğretim, bilimsel araştırma ve yayım faaliyetleri ve bu faaliyetlerle ilgili esasları, plan, program ve eğitim - öğretim takvimini kararlaştırmak,

(2) Fakülte yönetim kuruluna üye seçmek,

(3) Bu kanunla verilen diğerk görevleri yapmaktır.

### **FAKÜLTE YÖNETİM KURULU**

a. Kuruluş ve işleyişı: Fakülte yönetim kurulu, dekanın başkanlığında fakülte kurulunun üç yıl için seçeceği üç profesör, iki doçent ve bir yardımcı doçentten oluşur.

Fakülte yönetim kurulu dekanın çağırısı üzerine toplanır.

Yönetim kurulu gerekli gördüğü hallerde geçici çalışma grupları, eğitim - öğretim koordinatörlükleri kurabilir ve bunların görevlerini düzenler.

b. Görevleri: Fakülte yönetim kurulu, idari faaliyetlerde dekana yardımcı bir organ olup aşağıdaki görevleri yapar:

- (1) Fakülte kurulunun kararları ile tespit ettiği esasların uygulanmasında dekana yardım etmek,
- (2) Fakültenin eğitim - öğretim, plan ve programları ile takvimin uygulanmasını sağlamak,
- (3) Fakültenin yatırım, program ve bütçe tasarısını hazırlamak,
- (4) Dekanın fakülte yönetimi ile ilgili getireceği bütün işlerde karar almak,
- (5) Öğrencilerin kabulü, ders intibakları ve çıkarılmaları ile eğitim - öğretim ve sınavlara ait işlemleri hakkında karar vermek,
- (6) Bu kanunla verilen diğer görevleri yapmaktır.

## C. Birime İlişkin Bilgiler

### 1. Fiziksel Yapı

#### 1.2. Eğitim Alanları

Tablo 4: Eğitim Alanı Sayıları

| Eğitim Alanı   | Kapasite                  | Kapasite | Kapasite | Kapasite | Kapasite | Kapasite  | Toplam    |
|----------------|---------------------------|----------|----------|----------|----------|-----------|-----------|
|                | 0-50                      | 51-75    | 76-100   | 101-150  | 151-250  | 251-Üzeri |           |
| Amfi           |                           |          |          | 1        |          |           | 1         |
| Sınıf          | 30                        | 1        |          | 2        |          |           | 33        |
| Atölye         |                           |          |          |          |          |           |           |
| Diğer (.....)  |                           |          |          |          |          |           |           |
| Laboratuvarlar | Eğitim Laboratuvarları    | 2        |          |          |          |           | 2         |
|                | Sağlık Laboratuvarları    |          |          |          |          |           |           |
|                | Araştırma Laboratuvarları |          |          |          |          |           |           |
|                | Diğer (.....)             |          |          |          |          |           |           |
| <b>TOPLAM</b>  | <b>32</b>                 | <b>1</b> |          | <b>3</b> |          |           | <b>36</b> |

Tablo 5: Eğitim Alanlarının Dağılımı

| Eğitim Alanı    | Kapasite                  | Kapasite                | Kapasite                 | Kapasite                  | Kapasite                  | Kapasite                    | Toplam (m <sup>2</sup> ) |
|-----------------|---------------------------|-------------------------|--------------------------|---------------------------|---------------------------|-----------------------------|--------------------------|
|                 | 0-50 (m <sup>2</sup> )    | 51-75 (m <sup>2</sup> ) | 76-100 (m <sup>2</sup> ) | 101-150 (m <sup>2</sup> ) | 151-250 (m <sup>2</sup> ) | 251-Üzeri (m <sup>2</sup> ) |                          |
| Amfi            |                           |                         |                          |                           | 1                         |                             | 1                        |
| Sınıf           | 30                        | 1                       |                          | 3                         |                           |                             | 34                       |
| Atölye          |                           |                         |                          |                           |                           |                             |                          |
| Toplantı Salonu |                           | 1                       |                          |                           |                           |                             | 1                        |
| Diğer (.....)   | 1                         |                         |                          |                           |                           |                             | 1                        |
| Laboratuvarlar  | Eğitim Laboratuvarları    | 2                       |                          |                           |                           |                             | 3                        |
|                 | Sağlık Laboratuvarları    |                         |                          |                           |                           |                             |                          |
|                 | Araştırma Laboratuvarları |                         |                          |                           |                           |                             |                          |
|                 | Diğer (.....)             |                         |                          |                           |                           |                             |                          |
| <b>TOPLAM</b>   | <b>33</b>                 | <b>2</b>                |                          | <b>3</b>                  | <b>1</b>                  |                             | <b>39</b>                |

## 1.4. Sosyal Alanlar

### 1.5.1. Yemekhane Kantin/Kafeteryalar

Tablo 7: Yemekhane Kantin/Kafeteryalar

|                                 | Adet | Kapalı Alan((m2) | Kapasite(Kişi) |
|---------------------------------|------|------------------|----------------|
| Öğrenci ve Personel Yemekhanesi | -    | -                | -              |
| Kantin/Kafeteryalar             | 1    | 650              | 650            |

### 1.4.4. Toplantı ve Konferans Salonu Sayıları

Tablo 10: . Toplantı ve Konferans Salonu Sayıları

|               | Toplantı Salonu |                | Konferans Salonu |                | Toplam | Toplam            |
|---------------|-----------------|----------------|------------------|----------------|--------|-------------------|
|               | Adet            | m <sup>2</sup> | Adet             | m <sup>2</sup> | (Adet) | (m <sup>2</sup> ) |
| 0-50          | 1               | 78             | -                | -              | 1      | 78                |
| 51-75         | -               | -              | -                | -              | -      | -                 |
| 76-100        | -               | -              | -                | -              | -      | -                 |
| 101-150       | -               | -              | -                | -              | -      | -                 |
| 151-250       | -               | -              | 1                | 245            | 1      | 245               |
| 251-Üzeri     | -               | -              | -                | -              | -      | -                 |
| <b>TOPLAM</b> |                 |                |                  |                |        |                   |

## 1.7. Hizmet Alanları

Tablo 14: Hizmet Alanları

| Hizmet Alanları                   | Ofis Sayısı | Alan (m <sup>2</sup> ) | Kullanan Kişi Sayısı |
|-----------------------------------|-------------|------------------------|----------------------|
| Akademik Personel Hizmet Alanları | 21          | 655 m <sup>2</sup>     | 35                   |
| İdari Personel Hizmet Alanları    | 13          | 417 m <sup>2</sup>     | 13                   |
| <b>TOPLAM</b>                     |             |                        |                      |

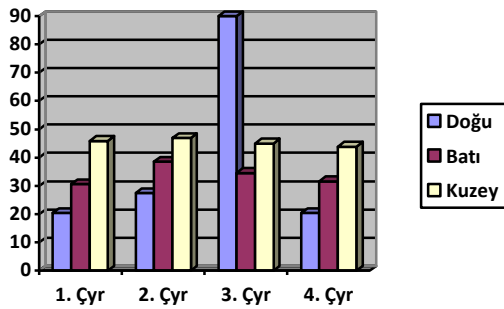
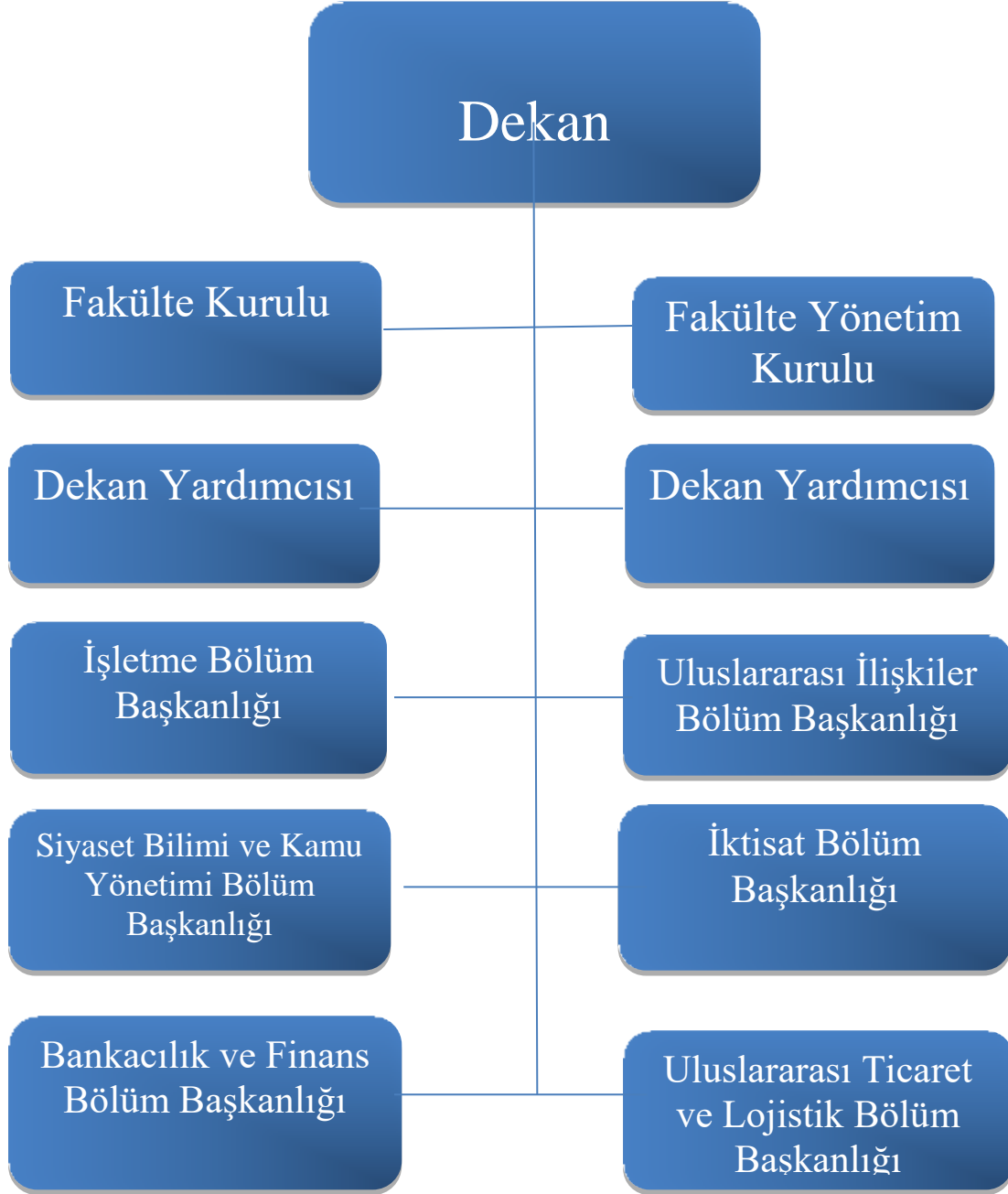
## 1.8. Ambar ve Arşiv Alanları

**Tablo15: Ambar ve Arşiv Alanları**

|  | <b>Adet</b> | <b>Alan (m<sup>2</sup>)</b> |
|--|-------------|-----------------------------|
| Ambar Alanları                             | 2           | 90 m <sup>2</sup>           |
| Arşiv Alanları                             |             |                             |
| Depo, Hangar ve Çeşitli Tamirat Atölyeleri |             |                             |
| <b>TOPLAM</b>                              |             |                             |

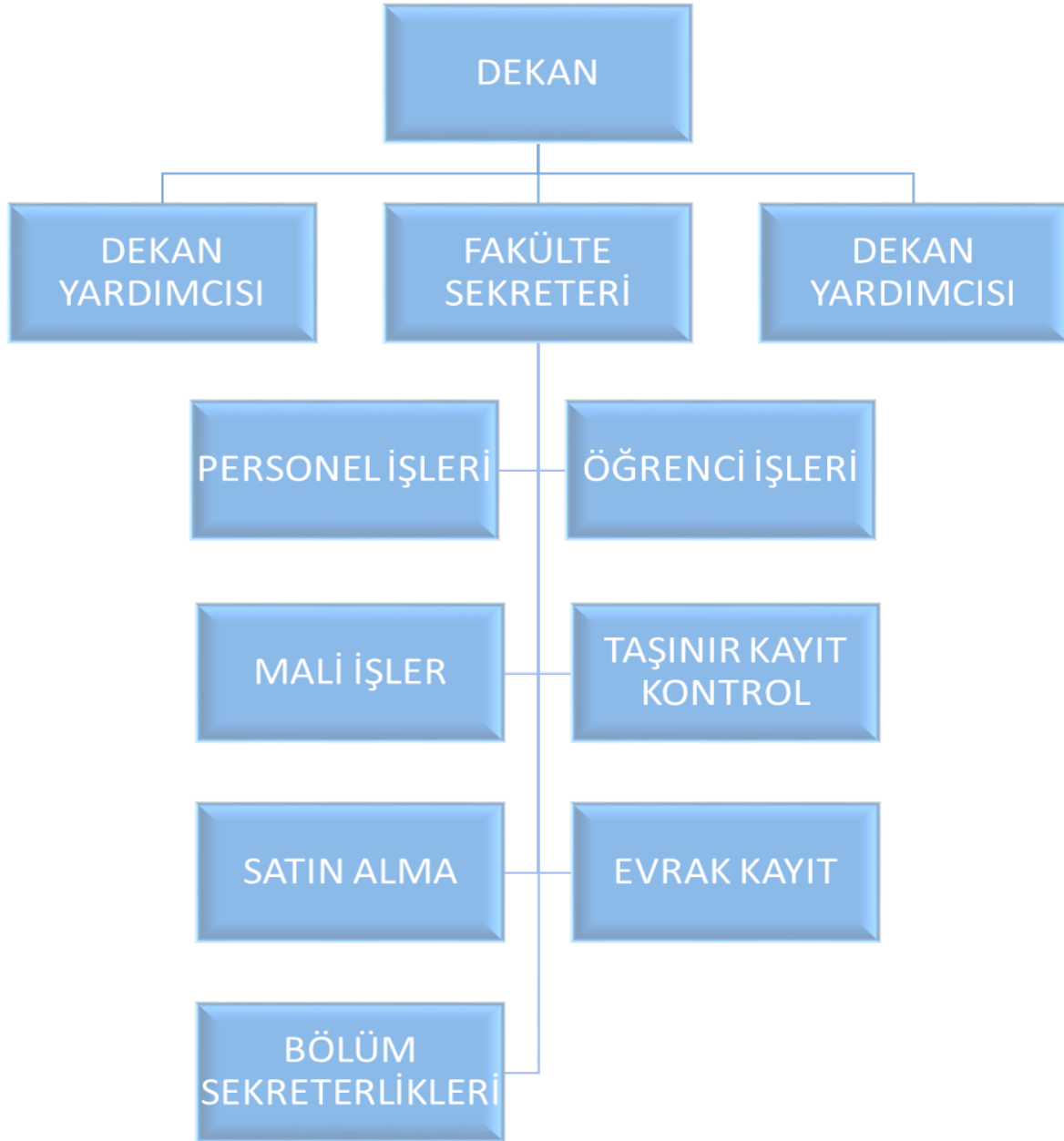
## 2 . Teşkilat Yapısı

### AKADEMİK TEŞKİLAT





## İDARİ TEŞKİLAT



### 3. Bilgi ve Teknoloji Kaynakları

#### 3.1. :Teknolojik Kaynaklar

Tablo 23: Teknolojik Kaynaklar

| Teknolojik Kaynaklar | 2019<br>(Adet) | 2020<br>(Adet) | Artış Oranı(%) |
|----------------------|----------------|----------------|----------------|
| Sunucular            | -              | -              | -              |
| Yazılımlar           | -              | -              | -              |
| Masaüstü Bilgisayar  | 167            | 167            | -              |
| Dizüstü Bilgisayar   | 21             | 21             | -              |
| Tablet Bilgisayar    | -              | -              | -              |
| Cep Bilgisayar       | -              | -              | -              |
| Projeksiyon          | 1              | 1              | -              |
| Slayt Makinesi       | -              | -              | -              |
| Tepegöz              | -              | -              | -              |
| Episkop              | -              | -              | -              |
| Barkot Yazıcı        | 1              | 1              | -              |
| Yazıcı               | 74             | 74             | -              |
| Baskı Makinesi       | 1              | 1              | -              |
| Fotokopi Makinesi    | 7              | 7              | -              |
| Faks                 | 1              | 1              | -              |
| Fotoğraf Makinesi    | 1              | 1              | -              |
| Kameralar            | 1              | 1              | -              |
| Televizyonlar        | 1              | 1              | -              |
| Tarayıcılar          | 1              | 1              | -              |
| Müzik Setleri        | -              | -              | -              |
| Mikroskoplar         | -              | -              | -              |
| DVD ler              | -              | -              | -              |
| Akıllı Tahta         | 1              | 1              | -              |
| İnce İşlemci         | 10             | 10             | -              |
| Diğer                | 4              | 4              | -              |
| <b>TOPLAM</b>        | <b>292</b>     | <b>292</b>     | <b>-</b>       |

### 4.1.3.Yabancı Uyruklu Akademik Personel

Tablo 27: Yabancı Uyruklu Akademik Personel Dağılımı

| Birim                  | Geldiği Ülke                   | Toplam   |
|------------------------|--------------------------------|----------|
| İşletme Bölümü         | Rusya Federasyonu (Tataristan) | 1        |
| İktisat Bölümü         | Kırgızistan                    | 1        |
| Uluslararası İlişkiler | Kırgızistan                    | 1        |
| <b>TOPLAM</b>          |                                | <b>3</b> |

### 4.1.4.Akademik Personelin Yurtdışı ve Yurtiçi Görevlendirmeleri

Tablo 28: Akademik Personelin Yurtdışı ve Yurtiçi Görevlendirmeleri

2547 sayılı Kanunun 35. maddesine göre Birimimizden lisansüstü eğitim-öğretim için yurt içi / yurtdışında görevlendirilen araştırma görevlileri tablosu;

| UNVAN         | BÖLÜMÜ /BİRİMİ | GİTTİĞİ ÜNİVERSİTE/OKUDUĞU ANABİLİM DALI |
|---------------|----------------|--|
|               |                |  |
|               |                |  |
|               |                |  |
|               |                |  |
|               |                |  |
| <b>TOPLAM</b> |                |  |

2547 sayılı Kanunun 39. maddesine göre Birimimizden yurtdışında ve yurtiçinde görevlendirilen akademik personel bilgileri Tablosu;

| UNVAN                         | BÖLÜM /BİRİM           | YURTDIŞI GÖREVLİ DİRME ÜLKE ADI | YURTIÇİ GÖREVLİ DİRME ŞEHİR ADI | GÖREVLİ DİRME ŞEKLİ (Konferans, Kongre....)                                    |
|-------------------------------|------------------------|---------------------------------|---------------------------------|--|
| Prof. Dr. Yavuz DEMİREL       | İşletme                | Türkiye                         | Antalya                         | YÖKAK  |
|                               |                        |                                 | Ankara                          | Toplantı   |
| Doç. Dr. Fırat YALDIZ         | Uluslararası İlişkiler |                                 | İzmir                           | Sempozyum  |
|                               |                        |                                 | Ankara                          | Seminer  |
|                               |                        |                                 | Samsun                          | Konferans  |
|                               |                        | Özbekistan                      |                                 | Sempozyum  |
|                               |                        | Portekiz                        |                                 | Erasmus Değişim Programı   |
| Doç. Dr. Evren KÜÇÜK          |                        |                                 | Ankara                          | Çalıştay   |
| Dr. Öğr. Üyesi Elşan İZZETGİL |                        |                                 | Ankara                          | Cumhurbaşkanlığı Külliyesinde Düzenlenen Ahıska Sürgününün 75. Yılı Sempozyumu |
| Doç. Dr. Aysun KAMBUR         |                        |                                 | Çorum                           | Tez Savunma Sınavı   |



## Diğer

### 4.1.5.Biriminizde Görevlendirilen Personel

2547 sayılı Kanununun 40. maddesi (a) bendi uyarınca Birimimizde görevlendirilen akademik personel bilgilerine ait tablo;

| UNVAN, ADI -SOYADI            | GELDİĞİ ÜNİVERSİTE                        | GÖREVLENDİRİLDİĞİ BÖLÜM / BİRİM   |
|-------------------------------|---|---|
| Öğr. Gör. Ömer ERGÜL          | Yabancı Diller Yüksekokulu                | İşletme, İktisat, Siyaset Bilimi ve Kamu Yönetimi, Bankacılık ve Finans, Uluslararası Ticaret ve Lojistik                         |
| Öğr. Gör. Semra ALTIKULAÇ     | Türk Dili Bölümü                          | İşletme, İktisat, Siyaset Bilimi ve Kamu Yönetimi, Bankacılık ve Finans, Uluslararası Ticaret ve Lojistik, Uluslararası İlişkiler |
| Öğr. Gör. Mücahit Zafer AĞ    | Atatürk İlkeleri ve İnkılap Tarihi Bölümü | İşletme, İktisat, Siyaset Bilimi ve Kamu Yönetimi, Bankacılık ve Finans, Uluslararası Ticaret ve Lojistik, Uluslararası İlişkiler |
| Prof. Dr. Savaş CANBULAT      | Mimarlık Mühendislik Fakültesi            | İşletme, İktisat  |
| Öğr. Gör. Gülnur ERDOĞAN      | Cide Rıfat Ilgaz Meslek Yüksekokulu       | İşletme, İktisat, Siyaset Bilimi ve Kamu Yönetimi, Bankacılık ve Finans, Uluslararası Ticaret ve Lojistik                         |
| Öğr. Gör. Onur ŞİMŞEK         | Cide Rıfat Ilgaz Meslek Yüksekokulu       | İktisat, Siyaset Bilimi ve Kamu Yönetimi  |
| Öğr. Gör. Behiç ÇELEBİ        | Kastamonu Meslek Yüksekokulu              | İktisat, Siyaset Bilimi ve Kamu Yönetimi  |
| Öğr. Gör. Ebru DEMİRKIRAN ADA | Daday Nafi Ümit Çeri MYO                  | Siyaset Bilimi ve Kamu Yönetimi   |
| Prof. Dr. Orhan KAVUNCU       | Mimarlık Mühendislik Fakültesi            | Uluslararası İlişkiler  |
| Öğr. Gör. Çağtay AYDOĞAN      | Yabancı Diller Yüksekokulu                | Uluslararası İlişkiler  |
| Öğr. Gör. Asuman YAPRAK       | Yabancı Diller Yüksekokulu                | Uluslararası İlişkiler  |
| Öğr. Gör. Merve UYGUR         | Daday Nafi Ümit Çeri MYO                  | Uluslararası İlişkiler  |
| Öğr. Gör. Ebubekir DOĞAN      | Kastamonu Meslek Yüksekokulu              | Bankacılık ve Finans  |
| Öğr. Gör. Ekrem Ersin CESUR   | Kastamonu Meslek Yüksekokulu              | Bankacılık ve Finans  |
| Öğr. Gör. Nilay KÜTAHYALI     | Küre Meslek Yüksekokulu                   | Uluslararası Ticaret ve Lojistik  |
| Öğr. Gör. Mehmet BÜYÜKÖZKÖK   | Daday Nafi Ümit Çeri MYO                  | Bankacılık ve Finans  |
| Öğr. Gör. Samet YÜCE          | Yabancı Diller Yüksekokulu                | Uluslararası İlişkiler  |
|                               |   |   |
|                               |   |   |
|                               |   |   |

#### 4.1.6. Akademik Personelin Yaş İtibariyle Dağılımı

Tablo 31: Akademik Personelin Yaş İtibariyle Dağılımı

| UNVANI             | 21-25 Yaş |   | 26-30 Yaş |       | 31-35 Yaş |     | 36-40 Yaş |       | 41-50 Yaş |       | 51-Üzeri |      | TOPLAM |
|--------------------|-----------|---|-----------|-------|-----------|-----|-----------|-------|-----------|-------|----------|------|--------|
|                    | K         | E | K         | E     | K         | E   | K         | E     | K         | E     | K        | E    |        |
| Prof. Dr.          | -         | - | -         | -     | -         | -   | -         | -     | 1         | 5     | -        | -    | 6      |
| Doç. Dr.           | -         | - | -         | -     | -         | 1   | 1         | 2     | -         | 3     | -        | 1    | 8      |
| Yrd. Doç. Dr.      | -         | - | -         | -     | 5         | 4   | 3         | 3     | 1         | 4     | -        | 2    | 22     |
| Arş. Gör.          | -         | - | 1         | 5     | 1         | 3   | -         | 1     | -         | -     | -        | -    | 11     |
| Toplam Kişi Sayısı |           | - | 1         | 5     | 6         | 8   | 4         | 6     | 2         | 12    |          | 3    | 47     |
| Yüzde (%)          |           |   | %2,1      | %10,6 | %12,8     | %17 | %8,5      | %12,8 | %4,5      | %25,5 |          | %6,4 | %100   |

#### 4.1.7. Akademik Personelin Hizmet Süreleri

Tablo 32: Akademik Personelin Hizmet Süreleri

| UNVANI             | 1-3 Yıl |       | 4-6 Yıl |       | 7-10 Yıl |       | 11-15 Yıl |      | 16-20 Yıl |      | 21-Üzeri |        | TOPLAM |
|--------------------|---------|-------|---------|-------|----------|-------|-----------|------|-----------|------|----------|--------|--------|
|                    | K       | E     | K       | E     | K        | E     | K         | E    | K         | E    | K        | E      |        |
| Prof. Dr.          |         |       |         |       |          | 1     |           | 1    | 1         |      |          | 3      | 6      |
| Doç. Dr.           |         |       | 1       |       |          | 2     | 1         | 1    |           | 1    |          | 2      | 8      |
| Yrd. Doç. Dr.      | 1       |       | 3       | 3     | 4        | 4     | 1         | 1    |           | 1    |          | 4      | 22     |
| Arş. Gör.          | 1       | 3     | 1       | 2     | -        | 4     |           |      |           |      |          |        | 11     |
| Toplam Kişi Sayısı | 2       | 3     | 5       | 5     | 4        | 11    | 2         | 3    | 1         | 2    |          | 9      | 47     |
| Yüzde (%)          | %4,2    | % 6,4 | %10,6   | %10,6 | %8,5     | %23,5 | %4,3      | %6,4 | %2,1      | %4,3 | -        | %19,11 | %100   |

## 4.2. İdari Personel Kadro Dağılımı

Tablo 35: İdari Personelin Yıllar İtibariyle Kadro Dağılımı

|                                     | 2015     | 2016      | 2017      | 2018      | 2019      | 2020      |
|-------------------------------------|----------|-----------|-----------|-----------|-----------|-----------|
| Genel İdare Hizmetleri              | 8        | 11        | 10        | 10        | 8         | 5         |
| Sağlık Hizmetleri Sınıfı            | -        | -         | -         | -         | 1         | 1         |
| Teknik Hizmetleri Sınıfı            | -        | 1         | 1         | 1         | 1         | 1         |
| Eğitim ve Öğretim Hizmetleri Sınıfı | -        | -         | -         | -         | -         | -         |
| Avukatlık Hizmetleri Sınıfı         | -        | -         | -         | -         | -         | -         |
| Din Hizmetleri Sınıfı               | -        | -         | -         | -         | -         | -         |
| Yardımcı Hizmetli                   | -        | -         | -         | 5         | 5         | 5         |
| <b>Toplam</b>                       | <b>8</b> | <b>12</b> | <b>11</b> | <b>16</b> | <b>15</b> | <b>12</b> |

### 4.2.1.Engelli İdari Personel Hizmet Sınıflarına Göre Dağılımı

Tablo 37: Engelli Personelin Unvan ve Hizmet Sınıfına Göre Dağılımı

| Hizmet Sınıfı                       | Engelli Personel Sayısı |          |          | Toplam Personele Oranı(%) |
|-------------------------------------|-------------------------|----------|----------|---------------------------|
|                                     | K                       | E        | Toplam   |                           |
| Genel İdari Hizmetler               | -                       | 1        | 1        | %6,25                     |
| Sağlık Hizmetleri Sınıfı            | -                       | -        | -        | -                         |
| Teknik Hizmetler Sınıfı             | -                       | -        | -        | -                         |
| Eğitim ve Öğretim Hizmetleri Sınıfı | -                       | -        | -        | -                         |
| Avukatlık Hizmetleri Sınıfı         | -                       | -        | -        | -                         |
| Din Hizmetleri Sınıfı               | -                       | -        | -        | -                         |
| Yardımcı Hizmetler Sınıfı           | -                       | -        | -        | 6,25                      |
| <b>TOPLAM</b>                       |                         | <b>1</b> | <b>1</b> | <b>%12,5</b>              |

## 4.2.2. İdari Personelin Eğitim Durumu

Orta Öğretim: 5  
Önlisans: -  
Lisans: 3  
Yüksek Lisans: 4

## 4.2.3. İdari Personelin Hizmet Süreleri

Tablo 39: İdari Personel Hizmet Süresi

|                    | 1-3 Yıl |   | 4-6 Yıl |   | 7-10 Yıl |     | 11-15 Yıl |   | 16-20 Yıl |     | 21-Üzeri |     | TOPLAM |
|--------------------|---------|---|---------|---|----------|-----|-----------|---|-----------|-----|----------|-----|--------|
|                    | K       | E | K       | E | K        | E   | K         | E | K         | E   | K        | E   |        |
| Toplam Kişi Sayısı | -       | - | 1       | - | 2        | 2   | -         | - | -         | 1   | 1        | 3   | 10     |
| Yüzde (%)          | -       |   | %10     | % | %20      | %20 |           | % |           | %10 | %10      | %30 | %100   |

## 4.2.4. İdari Personelin Yaş İtibariyle Dağılımı

Tablo 40: İdari Personel Yaş İtibariyle Dağılımı

|                    | 21-25 Yaş |   | 26-30 Yaş |   | 31-35 Yaş |     | 36-40 Yaş |     | 41-50 Yaş |     | 51-Üzeri |     | TOPLAM |
|--------------------|-----------|---|-----------|---|-----------|-----|-----------|-----|-----------|-----|----------|-----|--------|
|                    | K         | E | K         | E | K         | E   | K         | E   | K         | E   | K        | E   |        |
| Toplam Kişi Sayısı | -         | - | -         | - | 1         | 2   | 2         | 1   | 1         | 2   | -        | 1   | 15     |
| Yüzde (%)          |           |   |           |   | %10       | %20 | %20       | %10 | %10       | %20 |          | %10 | %100   |

## 5. Sunulan Hizmetler

### 5.1. Öğrencilere Sunulan Hizmetler

#### 5.1.1. Eğitim Hizmetleri

##### 5.1.1.1. Ön Lisans ve Lisans Programları Öğrenci Sayıları



| Birim Adı: | İktisadi ve İdari Bilimler Fakültesi       |     |       |        |
|------------|--|-----|-------|--------|
| Sıra No    | Program Adı                                | KIZ | ERKEK | TOPLAM |
| 1          | İşletme I.Öğretim                          | 101 | 185   | 286    |
| 2          | İktisat I.Öğretim                          | 104 | 219   | 323    |
| 3          | Siyaset Bilimi ve Kamu Yönetimi I.Öğretim  | 182 | 274   | 456    |
| 4          | Bankacılık ve Finans I.Öğretim             | 173 | 223   | 396    |
| 5          | Uluslararası İlişkiler I.Öğretim           | 120 | 146   | 266    |
| 6          | Uluslararası Ticaret Ve Lojistik I.Öğretim | 32  | 80    | 112    |
| 7          | İşletme II.Öğretim                         | 35  | 98    | 133    |
| 8          | İktisat II.Öğretim                         | 117 | 33    | 150    |
| 9          | Siyaset Bilimi ve Kamu Yönetimi II.Öğretim | 95  | 182   | 277    |
| 10         | Bankacılık ve Finans II.Öğretim            | 46  | 53    | 99     |
| 11         | Uluslararası İlişkiler II.Öğretim          | 33  | 57    | 90     |

**Tablo 47: Lisans Programları**

| Birim Adı: | İktisadi ve İdari Bilimler Fakültesi       |  |
|------------|--|--|
| Sıra No    | Program Adı                                |  |
| 1          | İşletme I.Öğretim                          |  |
| 2          | İktisat I.Öğretim                          |  |
| 3          | Siyaset Bilimi ve Kamu Yönetimi I.Öğretim  |  |
| 4          | Bankacılık ve Finans I.Öğretim             |  |
| 5          | Uluslararası İlişkiler I.Öğretim           |  |
| 6          | Uluslararası Ticaret Ve Lojistik I.Öğretim |  |
| 7          | İşletme II.Öğretim                         |  |
| 8          | İktisat II.Öğretim                         |  |
| 9          | Siyaset Bilimi ve Kamu Yönetimi II.Öğretim |  |
| 10         | Bankacılık ve Finans II.Öğretim            |  |
| 11         | Uluslararası İlişkiler II.Öğretim          |  |

### 5.1.1.2.Lisansüstü Öğrenci Sayıları

### 5.1.1.3. Yabancı Dil Hazırlık Sınıfı Öğrenci Sayıları

Tablo 49: Yabancı Dil Hazırlık Sınıfı Öğrenci Sayıları

| Birimler                             | I. Öğretim |     |      | II. Öğretim |     |      | I. ve II. Öğretim Toplamı | Yüzde* |
|--------------------------------------|------------|-----|------|-------------|-----|------|---------------------------|--------|
|                                      | Erkek      | Kız | Top. | Erkek       | Kız | Top. | Sayı                      |        |
| İktisadi ve İdari Bilimler Fakültesi | 1          | 2   | 3    | -           | -   | -    | -                         | %012   |
|                                      |            |     |      |             |     |      |                           |        |
| <b>TOPLAM</b>                        | 1          | 2   | 3    | -           | -   | -    | -                         | %012   |

### 5.1.1.4. Engelli Öğrenci Sayıları

Tablo 50: Engelli Öğrenci Sayıları

| PROGRAMIN ADI                    | I. Öğretim |     |      | II. Öğretim |     |      | Toplam |     | Genel Toplam |
|----------------------------------|------------|-----|------|-------------|-----|------|--------|-----|--------------|
|                                  | Erkek      | Kız | Top. | Erkek       | Kız | Top. | Erkek  | Kız |              |
| Lisans /Lisansüstü Programı      |            |     |      |             |     |      |        |     |              |
| Siyaset Bilimi ve Kamu Yönetimi  | *          | *   | *    | *           | *   | *    | *      | *   | *            |
| İktisat                          | *          | *   | *    | *           | *   | *    | *      | *   | *            |
| İşletme                          | 1          | *   | 1    | *           | *   | *    | 1      | *   | 1            |
| Uluslararası Ticaret ve Lojistik | 1          | *   | 1    | *           | *   | *    | 1      | *   | 1            |
| Genel Toplam                     | 2          | *   | 2    | *           | *   | *    | 2      | *   | 2            |

### 5.1.1.6. Yabancı Uyruklu Öğrencilerin Geldikleri Ülke ve Programlara Göre Dağılımı

**Tablo 52: Yabancı Uyruklu Öğrencilerin Geldikleri Ülke ve Programlara Göre Dağılımı**

| Programın Adı/ Birim<br>İktisadi ve İdari<br>Bilimler Fakültesi | Geldiği Ülke         | Cinsiyeti |       | Toplam |
|---|----------------------|-----------|-------|--------|
|   |                      | Kız       | Erkek |        |
| Lisans  | Afganistan           | 10        | 99    | 109    |
| Lisans  | Azerbaycan           | 18        | 262   | 280    |
| Lisans  | ÇAD                  | 1         | 7     | 8      |
| Lisans  | Çin Halk Cumhuriyeti | 0         | 15    | 15     |
| Lisans  | Endonezya            | 3         | 6     | 9      |
| Lisans  | Eritre               | 0         | 1     | 1      |
| Lisans  | Filistin             | 0         | 2     | 2      |
| Lisans  | GİNE                 | 1         | 2     | 3      |
| Lisans  | Irak                 | 2         | 2     | 4      |
| Lisans  | Kazakistan           | 2         | 8     | 10     |
| Lisans  | Kırgızistan          | 17        | 35    | 52     |
| Lisans  | Libya                | 0         | 1     | 1      |
| Lisans  | Mısır                | -         | -     | -      |
| Lisans  | Özbekistan           | 2         | 15    | 17     |
| Lisans  | Pakistan             | 1         | 1     | 2      |
| Lisans  | Rusya                | 0         | 2     | 2      |
| Lisans  | Somali               | 1         | 22    | 23     |
| Lisans  | Sudan                | -         | -     | -      |
| Lisans  | Suriye               | 5         | 15    | 20     |
| Lisans  | Suudi Arabistan      | 1         | 4     | 5      |
| Lisans  | Tacikistan           | 1         | 2     | 3      |
| Lisans  | Türkmenistan         | 11        | 35    | 46     |
| Lisans  | Ukrayna              | -         | -     | -      |
| Lisans  | Yemen                | 2         | 15    | 17     |
| Lisans  | Gine Bissau          | -         | 7     | 7      |
| Lisans  | Kuveyt               | 0         | 1     | 1      |
| Lisans  | Mali                 | 0         | 3     | 3      |
| Lisans  | Moritanya            | 0         | 1     | 1      |
| Lisans  | Nijerya              | -         | -     | -      |
| Lisans  | Fildişi              | -         | 1     | 1      |

|        |            |    |     |     |
|--------|------------|----|-----|-----|
| Lisans | Filipinler | 1  | -   | 1   |
| Lisans | Hollanda   | -  | 1   | 1   |
|        |            |    |     |     |
| TOPLAM |            | 78 | 581 | 659 |

### 5.1.1.8. Çift Anadal ve Yandal Programına Katılan Öğrenci Sayıları

Tablo 54: Çift Anadal ve Yandal Programına Katılan Öğrenci Sayıları

| Birim                           | 2019-2020   |        |          | 2020-2021   |        |          |
|---------------------------------|-------------|--------|----------|-------------|--------|----------|
|                                 | Çift Anadal | Yandal | Toplam   | Çift Anadal | Yandal | Toplam   |
| Siyaset Bilimi ve Kamu Yönetimi | 1           | -      | 1        | 1           | -      | 1        |
| Bankacılık ve Finans            | 1           | -      | 1        | 1           |        | 1        |
| İşletme                         |             |        |          | 1           |        | 1        |
| <b>TOPLAM</b>                   | <b>2</b>    |        | <b>2</b> | <b>3</b>    |        | <b>3</b> |

### 5.1.1.9. Yaz Dönemi Öğrenci Sayısı

Tablo 55 : Yaz Dönemi Öğrenci Sayısı

| Üniversite İçinden Öğrenci Sayısı | Üniversite Dışından Katılan Öğrenci Sayısı | TOPLAM |
|-----------------------------------|--|--------|
|                                   |  |        |

## D. Diğer Hususlar

Bu başlık altında, yukarıdaki başlıklarda yer almayan ancak birimin açıklanmasını gerekli gördüğü diğer konular özet olarak belirtilir.

## II. AMAÇ ve HEDEFLER

### A. Birimin Amaç ve Hedefleri

Tablo :Birim Amaç ve Hedefler

| Stratejik Amaçlar |  | Stratejik Hedefler |  |
|-------------------|--|--------------------|--|
| 1.                | Eğitim öğretim süreçlerinin geliştirilmesi   | 1.1.               | Ulusal ve Uluslararası İşletmelerin ihtiyaç duyduğu nitelikte öğrenci yetiştirmek                |
| 2.                | Eğitim ve öğretimin uluslararası standartlara yükseltilmesi                          | 2.1.               | Öğretim elemanı niteliğini yükseltmek  |
| 3.                | Bölümlerimizin kaynaklarının ve işbirliklerinin geliştirilmesi                       | 3.1.               | Yükseköğretim alanında ulusal ilişkileri arttırmak.  |
| 4.                | Uluslararası araştırma ve geliştirme çalışmalarının sayısını ve niteliğini arttırmak | 4.1.               | Okul kütüphanesini yayın sayısı ve niteliği açısından geliştirmek                                |
| 5.                | Eğitim öğretim ve destek hizmetlerindeki teknolojinin oranını yükseltmek             | 5.1.               | Bilgisayar sayısı, gerekli teknik cihaz sayısı ve niteliği açısından akademik birimi geliştirmek |
| 6.                | Akademik personel ile yerel kuruluşlar arasında işbirliğini geliştirmek              | 6.1.               | Eğitim öğretim hizmetlerinin uluslararası standartlarda verilmesi                                |
| 7.                | Akademik personelin çalışma koşullarını geliştirmek                                  | 7.1.               | Öğrencilerin Ulusal ve Uluslararası alanda rekabet kabiliyetlerini geliştirmek                   |
|                   |  | 8.1.               | Öğrencilerin Ulusal ve Uluslararası bilgi kaynaklarına erişebilirliğini arttırmak                |
|                   |  | 9.1.               | Öğrencilerin özgür, demokratik bir ortamda çalışmalarına yönelik imkânları geliştirmek           |



## 1. Faaliyet ve Proje Bilgileri

### 1.1. Faaliyet Bilgileri

### 1.2. Yayınlar ve Ödüller

**Tablo: Yayınlarla İlgili Faaliyet Bilgileri**

| YAYIN TÜRÜ  |               | 2019       | 2020       | ARTIŞ / AZALIŞ |
|---|---------------|------------|------------|----------------|
| SCI, SSCI, AHCI   |               | -          | 3          | +              |
| SCI, SSCI ve AHCI DIŞINDAKİ İNDEKS ve ÖZLER TARAFINDAN DERGİLERDE YAYINLANAN TEKNİK NOT, EDITÖRE MEKTUP, TARTIŞMA, VAKA TAKDİMİ ve ÖZET TÜRÜNDEN YAYINLAR DIŞINDAKİ MAKALELER |               | 4          | 8          | +              |
| DİĞER HAKEMLİ DERGİLER  | ULUSAL        | 27         | 25         | -              |
|   | ULUSLARARASI  | 35         | 19         | -              |
|   | <b>TOPLAM</b> | -          | -          | -              |
| DİĞER HAKEMLİ BİLİMSEL - SANATSAL DERGİLER  | ULUSAL        | 8          | 8          |                |
|   | ULUSLARARASI  | -          | -          | -              |
|   | <b>TOPLAM</b> | -          | -          | -              |
| BİLDİRİLER YA DA ÖZETLERİN YER ALDIĞI KİTAP   | ULUSAL        | 4          | 2          | -              |
|   | ULUSLARARASI  | 56         | 28         | -              |
|   | <b>TOPLAM</b> | -          | -          | -              |
| KİTAP   | YURTDIŞI      | 39         | 56         | +              |
|   | YURTIÇI       | -          | -          | -              |
|   | <b>TOPLAM</b> | -          | -          | -              |
| TEZLER  | YÜKSEK LİSANS | -          | -          | -              |
|   | DOKTORA       | -          | -          | -              |
|   | <b>TOPLAM</b> | -          | -          | -              |
| ÇEVİRİ  | KİTAP         | -          | -          | -              |
|   | MAKALE        | -          | -          | -              |
|   | <b>TOPLAM</b> | -          | -          | -              |
| <b>YAYIN TOPLAMI</b>  |               | <b>173</b> | <b>149</b> | <b>-</b>       |

**Tablo : Akademik Personelin 2020 Yılında Aldığı Ödüller**

| Birim Adı |                      |   |
|-----------|----------------------|---|
| S.N.      | Adı Soyadı           | Aldığı Ödül                             |
| 1         | Doç. Dr. Evren KÜÇÜK | Toba- TESEP Kaydadeğer Telif Eser Ödülü |

## 2 – Performans Sonuçları Tablosu

**Tablo 100: Performans Sonuçları Tablosu**

| Stratejik Amaç 2        |   | Eğitimlerin Uluslararası Standartlarda verilmesi              |            |                  |                          |       |
|-------------------------|---|---|------------|------------------|--------------------------|-------|
| Stratejik Hedef (2.1)   |   | Yurtdışı eğitim öğretim faaliyetlerini artırmak               |            |                  |                          |       |
| Performans Hedefi       |   | Yurtdışına giden öğrenci ve öğretim elemanı sayısını artırmak |            |                  |                          |       |
| Faaliyetin adı          |   | Uluslararası olmak  |            |                  |                          |       |
| Performans Göstergeleri | Ölçü Birimi                               | 2021 Hedef  | 2020 Hedef | 2020 Gerçekleşme | Hedeften sapma ) (+-)(%) |       |
| P.G-2.1.01              | Yurtdışına giden öğrenci sayısı           | Kişi  | 15         | 10               | 9                        | -%10  |
| P.G.-2.1.02             | Yurtdışına giden öğretim elemanı sayısı   | Kişi  | 4          | 2                | 8                        | +%400 |
| P.G.-2.1.03             | Yurtdışından gelen öğretim elemanı sayısı | Kişi  | 4          | 2                | 0                        | -%200 |



|                                |                                   |   |                   |                   |                         |                                 |
|--------------------------------|-----------------------------------|---|-------------------|-------------------|-------------------------|---------------------------------|
| <b>Stratejik Amaç 3</b>        |                                   | Bölümlerimizin kaynaklarının geliştirilmesi                   |                   |                   |                         |                                 |
| <b>Stratejik Hedef (3.1)</b>   |                                   | Bölümlerimizin altyapısını geliştirmek                        |                   |                   |                         |                                 |
| <b>Performans Hedefi</b>       |                                   | Bölümlerimizin derslik ve öğretim elemanı sayılarını artırmak |                   |                   |                         |                                 |
| <b>Faaliyetin adı</b>          |                                   | Bölümleri Geliştirmek   |                   |                   |                         |                                 |
| <b>Performans Göstergeleri</b> |                                   | <b>Ölçü Birimi</b>  | <b>2021 Hedef</b> | <b>2020 Hedef</b> | <b>2020 Gerçekleşme</b> | <b>Hedeften sapma ) (+-)(%)</b> |
| P.G-3.1.01                     | Derslik sayısını artırmak         | Tane  | 0                 | 0                 | 0                       | 0                               |
| P.G.-3.1.02                    | Öğretim elemanı sayısını artırmak | Kişi  | 12                | 5                 | 3                       | -%40                            |

|                                |  |  |                   |                   |                         |                             |
|--------------------------------|--|--|-------------------|-------------------|-------------------------|-----------------------------|
| <b>Stratejik Amaç 4</b>        |  | Uluslararası araştırma ve geliştirme çalışmalarının yeterliliğini artırmak |                   |                   |                         |                             |
| <b>Stratejik Hedef (4.1)</b>   |  | Uluslararası akademik faaliyetleri artırmak                                |                   |                   |                         |                             |
| <b>Performans Hedefi</b>       |  | Uluslararası yayınları artırmak  |                   |                   |                         |                             |
| <b>Faaliyetin adı</b>          |  | Uluslararası akademik faaliyetler  |                   |                   |                         |                             |
| <b>Performans Göstergeleri</b> |  | <b>Ölçü Birimi</b>   | <b>2021 Hedef</b> | <b>2020 Hedef</b> | <b>2020 Gerçekleşme</b> | <b>Hedeften sapma)( +-)</b> |
| P.G-4.1.01                     | Uluslararası dergilerde yayınlanan makale  | Tane   | 55                | 50                | 22                      | -% 56                       |
| P.G.-4.1.02                    | Uluslararası bilimsel toplantılara katılım | Tane   | 55                | 50                | 8                       | -% 84                       |
| P.G.-4.1.03                    | Tübitak Projesi                            | Tane   | 2                 | 2                 | 0                       | -%200                       |

|                                |                                |   |                   |                   |                         |                                 |
|--------------------------------|--------------------------------|---|-------------------|-------------------|-------------------------|---------------------------------|
| <b>Stratejik Amaç 5</b>        |                                | Eğitim Öğretim ve Destek hizmetlerindeki teknolojik gelişmelerin takibi |                   |                   |                         |                                 |
| <b>Stratejik Hedef (5.1)</b>   |                                | Eğitim öğretim destek hizmetlerinde teknoloji kullanımı                 |                   |                   |                         |                                 |
| <b>Performans Hedefi</b>       |                                | Bilgisayar altyapısının geliştirilmesi                                  |                   |                   |                         |                                 |
| <b>Faaliyetin adı</b>          |                                | Eğitim kalitesi   |                   |                   |                         |                                 |
| <b>Performans Göstergeleri</b> |                                | <b>Ölçü Birimi</b>  | <b>2021 Hedef</b> | <b>2020 Hedef</b> | <b>2020 Gerçekleşme</b> | <b>Hedeften sapma ) (+-)(%)</b> |
| P.G-5.1.01                     | Bilgisayar laboratuvarı sayısı | Tane  | 2                 | 2                 | 2                       | 0                               |
| P.G.-5.1.02                    | Bilgisayar sayısı              | Tane  | 80                | 80                | 80                      | 0                               |
| P.G.-5.1.03                    | Projeksiyon sayısı             | Tane  | 1                 | 1                 | 1                       | 0                               |
| P.G.-5.1.04                    | Akıllı Tahta                   | Tane  | 1                 | 1                 | 1                       | 0                               |

### 3 – PERFORMANS SONUÇLARI TABLOSUNUN DEĞERLENDİRİLMESİ

Performans sonuçları tablosunun incelenmesi sonucunda İktisadi ve İdari Bilimler Fakültesinin büyük ölçüde stratejik amaç ve hedefleri gerçekleştirdiği görülmektedir. Planlanan hedeflerden sadece yurt dışından gelen ve giden öğretim elemanı sayısı için gerçekleştirilemediği görülmüştür.

### 4 – PERFORMANS BİLGİ SİSTEMİNİN DEĞERLENDİRİLMESİ

Performans göstergeleri öğretim üyelerinden alınan bilgiler, Taşınır Kayıt sisteminin incelenmesi, Erasmus, Mevlana kayıtlarının incelenmesi suretiyle elde edilmiştir.

## IV. KURUMSAL KABİLİYET ve KAPASİTENİN DEĞERLENDİRİLMESİ

İktisadi ve İdari Bilimler Fakültesi, aşağıda belirtilmiş olan üstünlük ve zayıflıkları dikkate almak suretiyle stratejisini oluşturmakta, planlarını oluşturmaktadır.

## **ÜSTÜNLÜKLER**

- Kastamonu Piyasasına Yakın Olmak
- Kastamonu ekonomisindeki aktörleri tanımak
- Kastamonu'nun kalkınmakta olan bir yöre olması
- Kastamonu'ya yapılan yatırımların (hava alanı, üniversite. hastane) Kastamonu ekonomisine sağladığı katkılar
- Genç akademisyen kadrosu

## **A –ZAYIFLIKLAR**

- Kastamonu sanayicisinin ulusal ve uluslararası pazarlara yeterince açılmamış olması
- Kastamonu'nun yerel piyasasının sığılığı
- İletişim kurulacak paydaşların (diğer üniversite. STK) olmaması veya yeterince gelişmemiş olması

## **B –DEĞERLENDİRMELER**

Kastamonu Üniversitesi İktisadi ve İdari Bilimler Fakültesi ilk öğrencilerini 2011-2012 Eğitim-Öğretim yılında İşletme Bölümüne almıştır. Halen İktisat, İşletme ile Siyaset Bilimi ve Kamu Yönetimi, Uluslararası İlişkiler ile Uluslararası Ticaret ve Lojistik Bölümlerinde 2487 öğrenci ile eğitimini sürdürmektedir. Genç ve Dinamik akademik-idari personeli ile gelişmekte olan bir fakülte 2014-2015 Eğitim-Öğretim yılı bahar döneminde ilk mezunlarını vermiştir. Eğitim dünyasındaki fırsatları değerlendirerek Kastamonu ekonomisi ve eğitimine olumlu katkılar sunmayı amaçlayan fakültemiz yüksek gelişme potansiyeline sahiptir.

## **V - ÖNERİ VE TEDBİRLER**

İktisadi ve İdari Bilimler Fakültesi 2020 yılı faaliyet sonuçlarına göre aşağıdaki faaliyetleri gerçekleştirmelidir.

- a) Öğretim üyesi başına düşen öğrenci sayısının ortalama 30 olması gerekirken fakültemizde bu sayı 65 civarındadır. Bu nedenle Öğretim üyesi sayısı arttırılmalıdır.
- b) Eğitim öğretim faaliyetlerinin düzgün bir şekilde yürütülebilmesi için Araştırma Görevlisi sayısı da arttırılmalıdır.
- c) Öğrenci sayımız hızla arttığı ve sınıf mevcutlarımız fazla olduğu için büyük sınıf ve amfi sayısı arttırılmalıdır.
- d) Program akreditasyon çalışmaları başlatılmalıdır.
- e) Kalite iyileştirme süreçlerinin tamamlanması

## **VI – EKLER**

### **EK 1: HARCAMA YETKİLİSİNİN İÇ KONTROL GÜVENCE BEYANI İÇ KONTROL GÜVENCE BEYANI<sup>1</sup>**

Harcama yetkilisi olarak yetkim dâhilinde; Bu raporda yer alan bilgilerin güvenilir, tam ve doğru olduğunu beyan ederim.

Bu raporda açıklanan faaliyetler için idare bütçesinden harcama birimimize tahsis edilmiş kaynakların etkili, ekonomik ve verimli bir şekilde kullanıldığını, görev ve yetki alanım çerçevesinde iç kontrol sisteminin idari ve mali kararlar ile bunlara ilişkin işlemlerin yasallık ve düzenliliği hususunda yeterli güvenceyi sağladığını ve harcama birimizde süreç kontrolünün etkin olarak uygulandığını bildiririm.

Bu güvence, harcama yetkilisi olarak sahip olduğum bilgi ve değerlendirmeler, iç kontroller, iç denetçi raporları ile Sayıştay raporları gibi bilgim dâhilindeki hususlara dayanmaktadır.<sup>2</sup>

Burada raporlanmayan, idarenin menfaatlerine zarar veren herhangi bir husus hakkında bilgim olmadığını beyan ederim.<sup>3</sup> (Kastamonu-30.01.2020)

---

<sup>1</sup> Harcama yetkilileri tarafından imzalanan iç kontrol güvence beyanı birim faaliyet raporlarına eklenir.

<sup>2</sup> Yıl içinde harcama yetkilisi değişmişse “benden önceki harcama yetkilisi/yetkililerinden almış olduğum bilgiler” ibaresi de eklenir.

<sup>3</sup> Harcama yetkilisinin herhangi bir çekincesi varsa bunlar liste olarak bu beyana eklenir ve beyanın bu çekincelerle birlikte dikkate alınması gerektiği belirtilir.

Prof. Dr. Yavuz DEMİREL  
Dekan